



Exemples d'actions pour limiter l'impact des étangs sur les ruisseaux





Le LIFE « Ruisseaux »

Organisation

Objectif

Localisation

Les étangs

Exemple
d'effacement

Exemple de
contournement



Actions menées dans le cadre du LIFE Nature « Ruisseaux de têtes de bassins et faune patrimoniale associée »

Un programme animé par :



Avec la participation de :





Le LIFE
« Ruisseaux »

Organisation

Objectif

Localisation

Les étangs

Exemple
d'effacement

Exemple de
contournement

Espèces visées



Ecrevisse à pieds blancs



Moule perlière



Chabot



Lamproie de Planer



Le LIFE « Ruisseaux »

Organisation

Objectif

Localisation

Les étangs

Exemple
d'effacement

Exemple de
contournement



Localisation des sites



10 sites Natura 2000 en Bourgogne et Franche-Comté



**Le LIFE
« Ruisseaux »**

Organisation

Objectif

Localisation

Les étangs

**Exemple
d'effacement**

Exemple de
contournement



Types d'actions menées :

- **Effacement d'un complexe d'étangs**
- **Mise en place d'un contournement**



**Le LIFE
« Ruisseaux »**

Organisation

Objectif

Localisation

Les étangs

**Exemple
d'effacement**

Exemple de
contournement



Effacement d'un complexe d'étangs :



Le LIFE « Ruisseaux »

Organisation

Objectif

Localisation

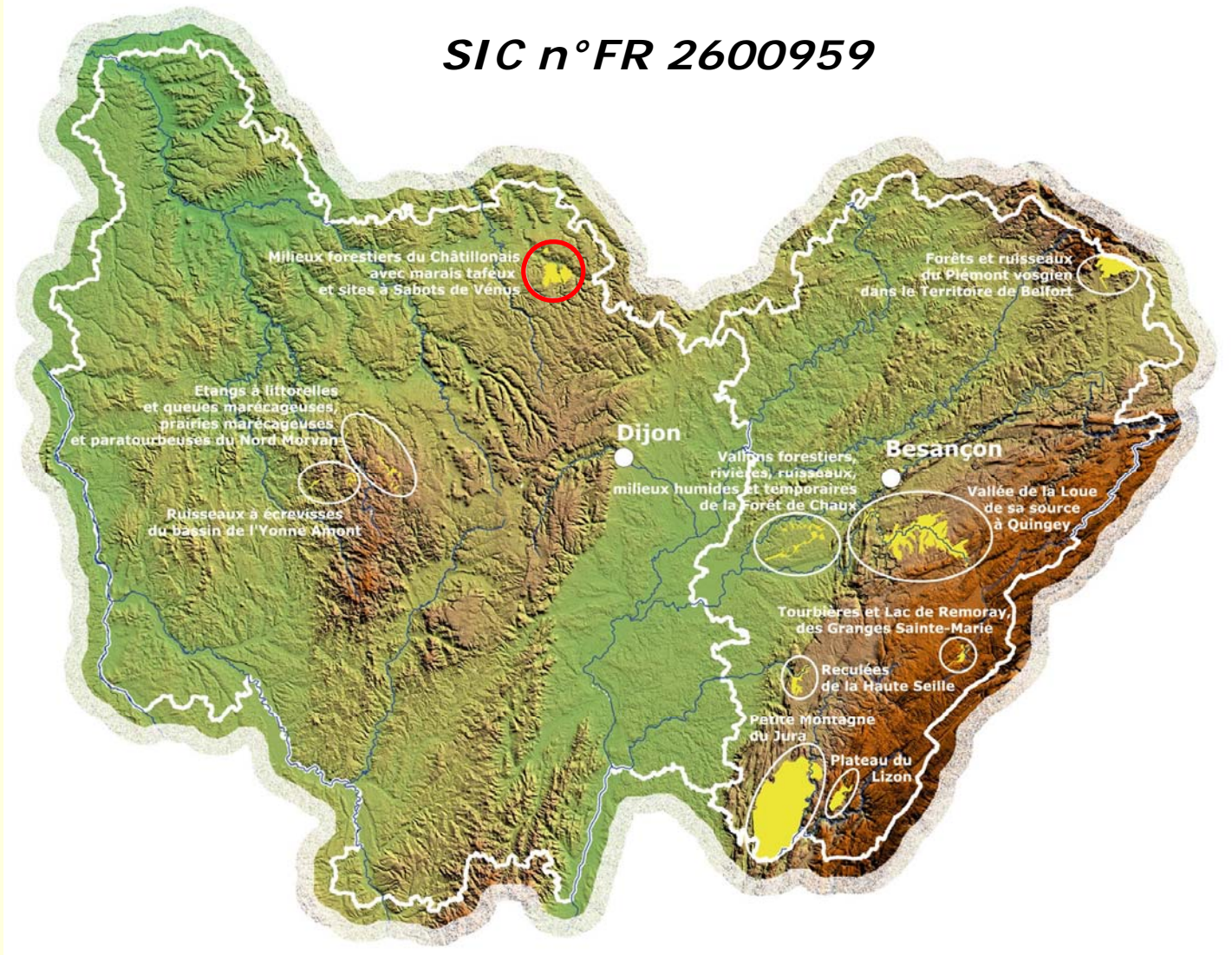
Les étangs

**Exemple
d'effacement**

Exemple de
contournement



SIC n°FR 2600959



Les actions sont localisées dans le nord de la Côte d 'Or en Forêt Domaniale de Châtillon sur un ruisseau « calcaire »



Le LIFE
« Ruisseaux »

Organisation

Objectif

Localisation

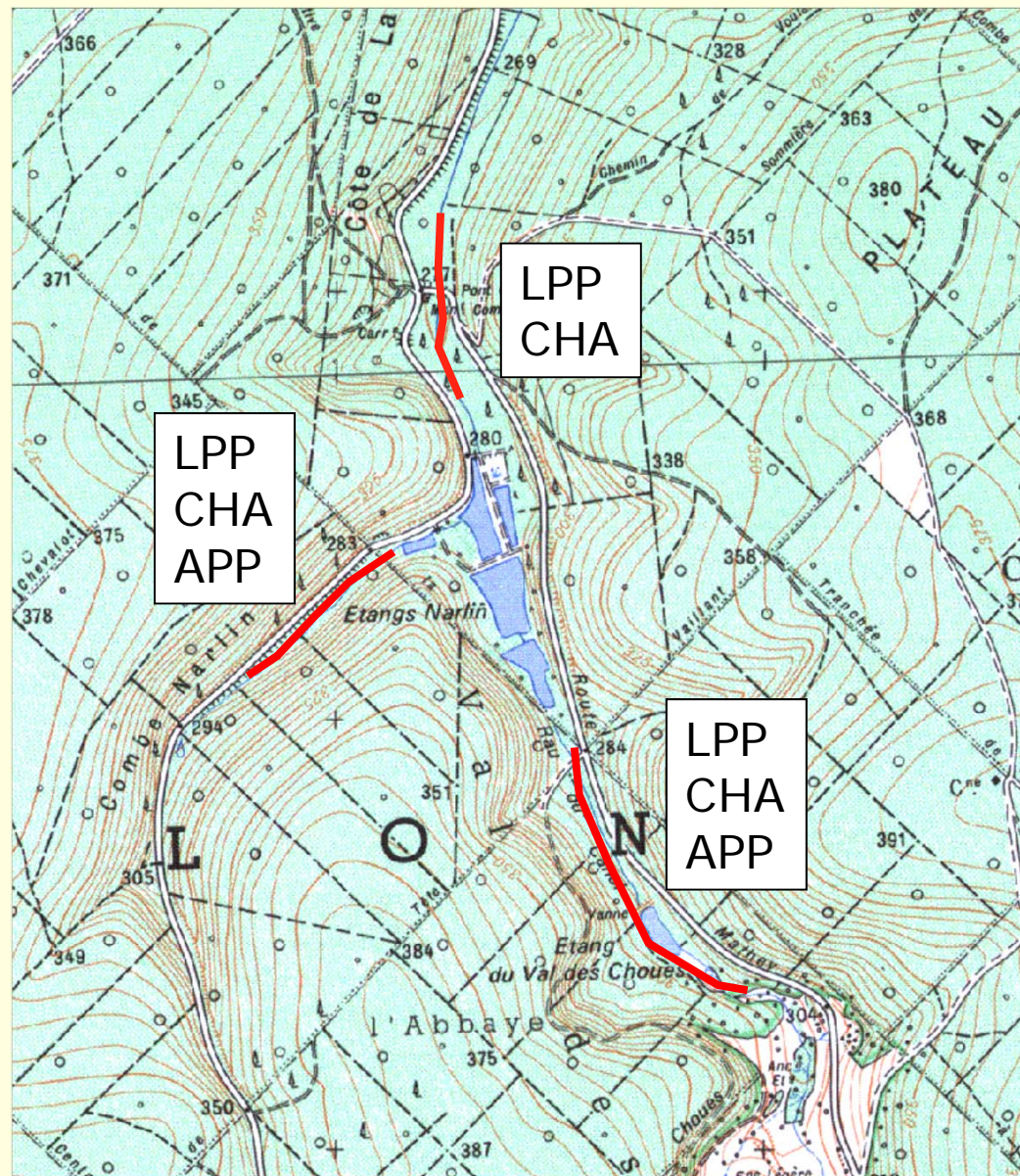
Les étangs

**Exemple
d'effacement**

**Exemple de
contournement**



Contexte avant travaux:





Le LIFE
« Ruisseaux »

Organisation

Objectif

Localisation

Les étangs

**Exemple
d'effacement**

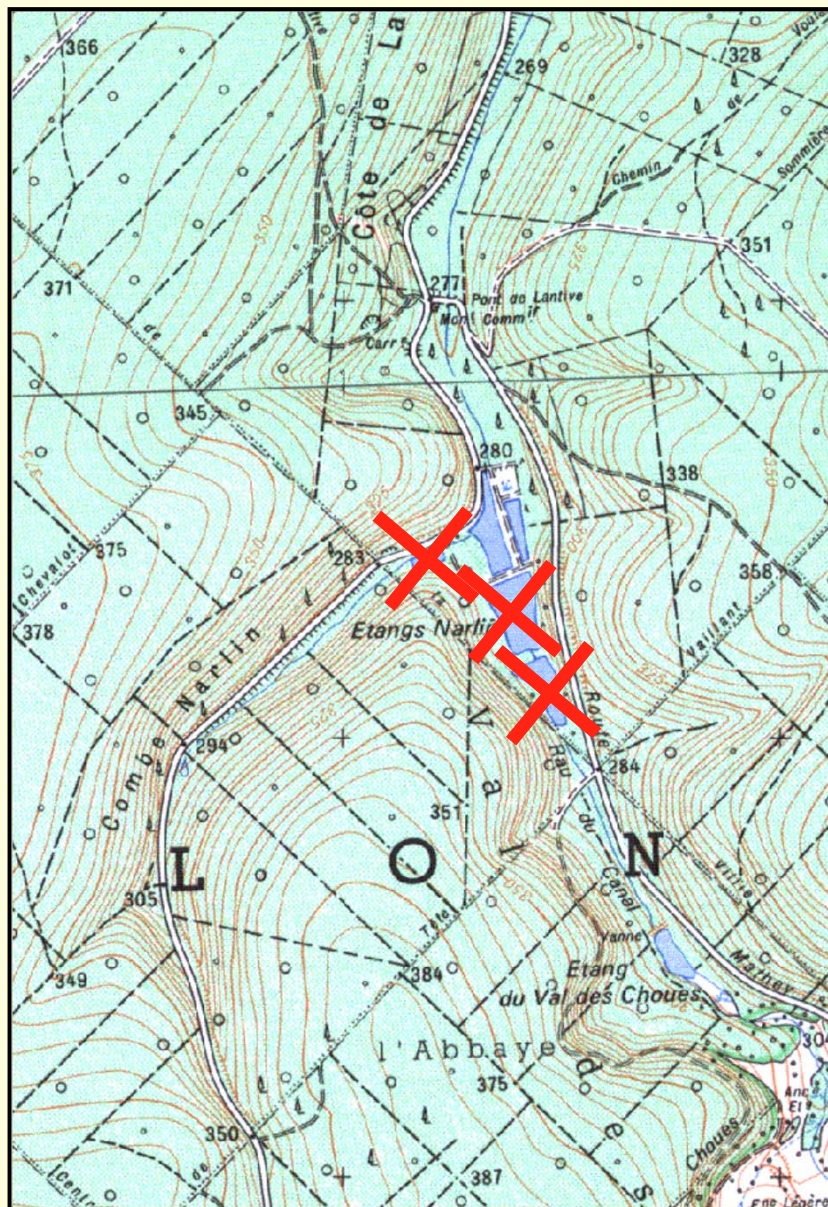
**Exemple de
contournement**



Déroulement :

Mi-juin 2006 :
Vidange des 3 étangs
amont

Aout 2006 :
Ouverture des digues
amont





Forêt Domaniale de Châtillon (21) - Etang des Narlin « Inférieur » En 2005



Forêt Domaniale de Châtillon (21) - Etang des Narlin « Inférieur » Vidange du 14 Juin 2006



Forêt Domaniale de Châtillon (21) - Etang des Narlin « Inférieur en Juillet 2006

I



Forêt Domaniale de Châtillon (21) - Etang des Narlin « Inférieur en Août 2006



Forêt Domaniale de Châtillon (21) - Etang des Narlin « Inférieur » en Octobre 2006



Forêt Domaniale de Châtillon (21) - Etang des Narlin « Inférieur en Décembre 2006



Forêt Domaniale de Châtillon (21) - Etang des Narlin « Inférieur en Janvier 2007



Forêt Domaniale de Châtillon (21) - Etang des Narlin « Tezenas » En 2005



Forêt Domaniale de Châtillon (21) - Etang des Narlin « Tezenas » fin Juin 2006



Forêt Domaniale de Châtillon (21) - Etang des Narlin « Tezenas » En Août 2006



Forêt Domaniale de Châtillon (21) - Etang des Narlin « Tezenas » Travaux d 'Août 2006



Forêt Domaniale de Châtillon (21) - Etang des Narlin « Tezenas » Travaux d 'Août 2006



Forêt Domaniale de Châtillon (21) - Etang des Narlin « Tezenas » En Décembre 2006



Forêt Domaniale de Châtillon (21) - Etang des Narlin « Tezenas » En Mars 2007



Forêt Domaniale de Châtillon (21) - Etang des Narlin « Tezenas » En Mars 2007



Le LIFE
« Ruisseaux »

Organisation

Objectif

Localisation

Les étangs

**Exemple
d'effacement**

Exemple de
contournement



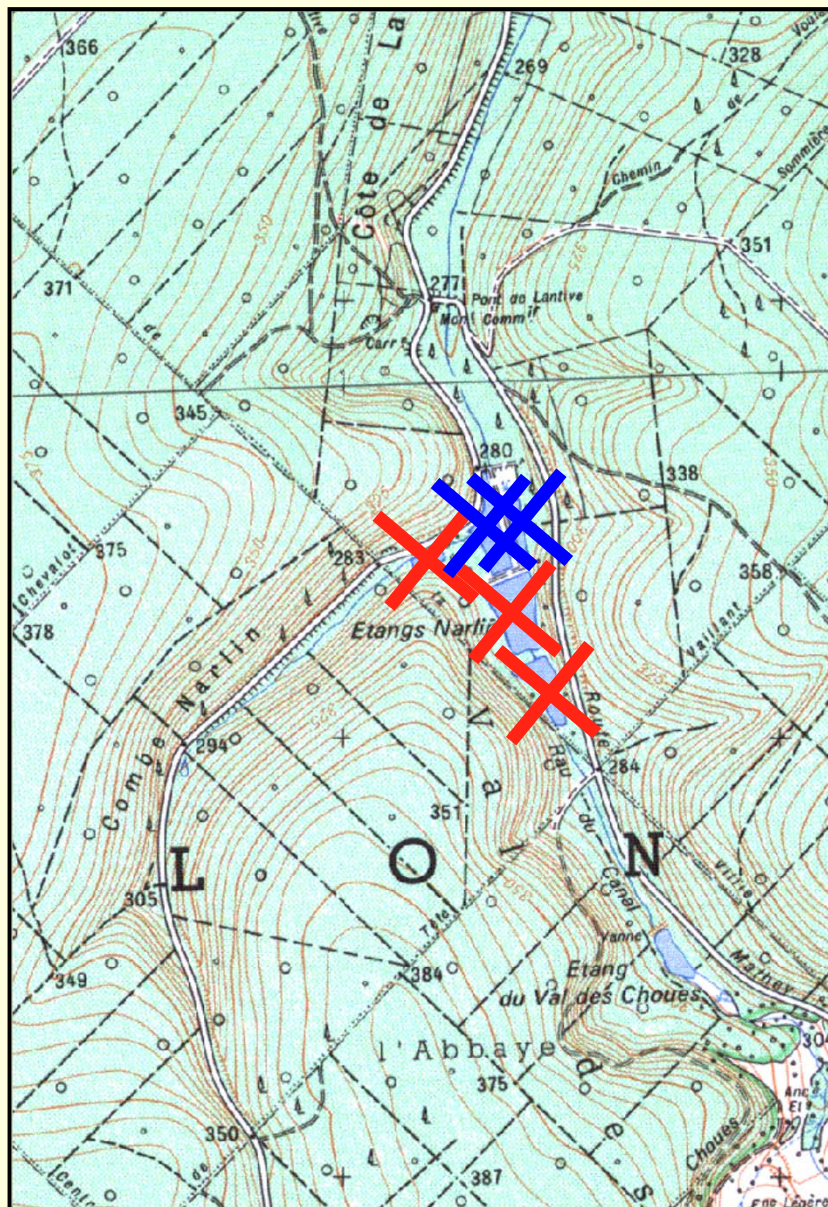
Déroulement :

Mi-juin 2006 :
Vidange des 3 étangs
amont

Aout 2006 :
Ouverture des digues
amont

Octobre 2006 :
Vidange des 2 étangs
aval

Novembre 2006 :
Ouverture des digues
aval





Forêt Domaniale de Châtillon (21) - Etang des Narlin « Vieille Digue » En 2005



Forêt Domaniale de Châtillon (21) - Etang des Narlin « Vieille Digue » Vidange en Octobre 2006



Forêt Domaniale de Châtillon (21) - Etang des Narlin « Vieille Digue » Vidange en Octobre 2006



Forêt Domaniale de Châtillon (21) - Etang des Narlin « Vieille Digue » Travaux de Novembre 2006



Forêt de Châtillon (21) - Etang des Narlin « Vieille Digue » Après travaux de Novembre 2006



Forêt de Châtillon (21) - Etang des Narlin « Vieille Digue » Après travaux de Mars 2007



Le LIFE
« Ruisseaux »

Organisation

Objectif

Localisation

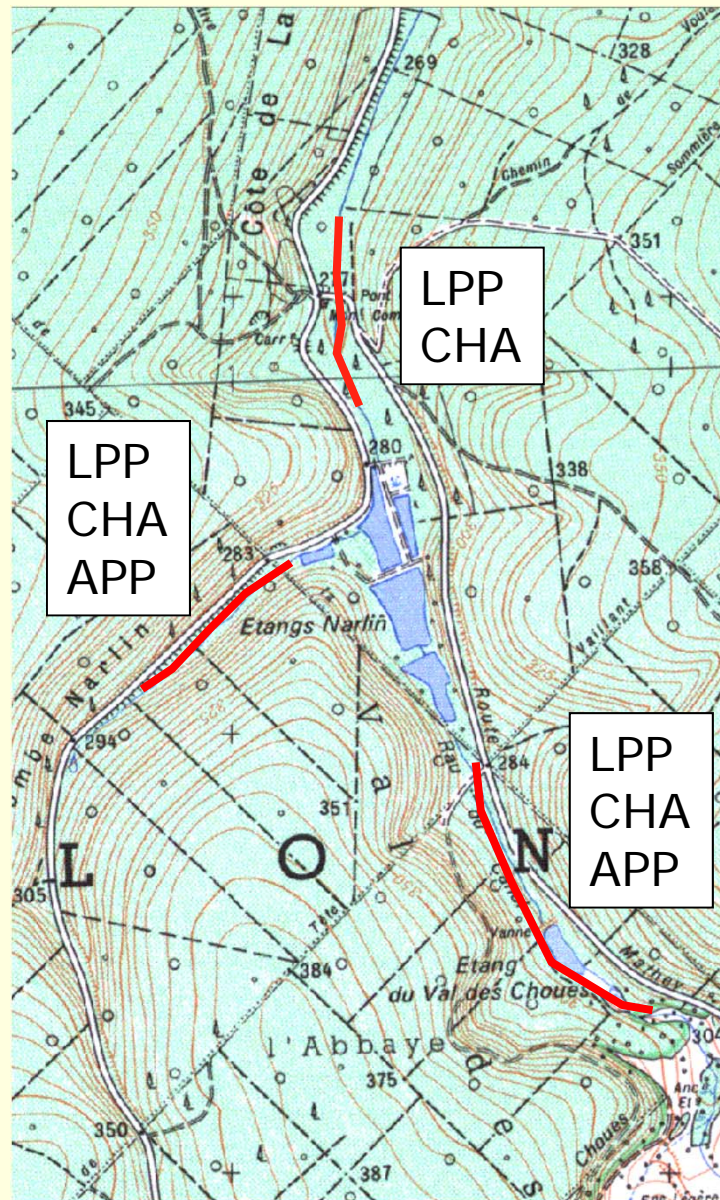
Les étangs

**Exemple
d'effacement**

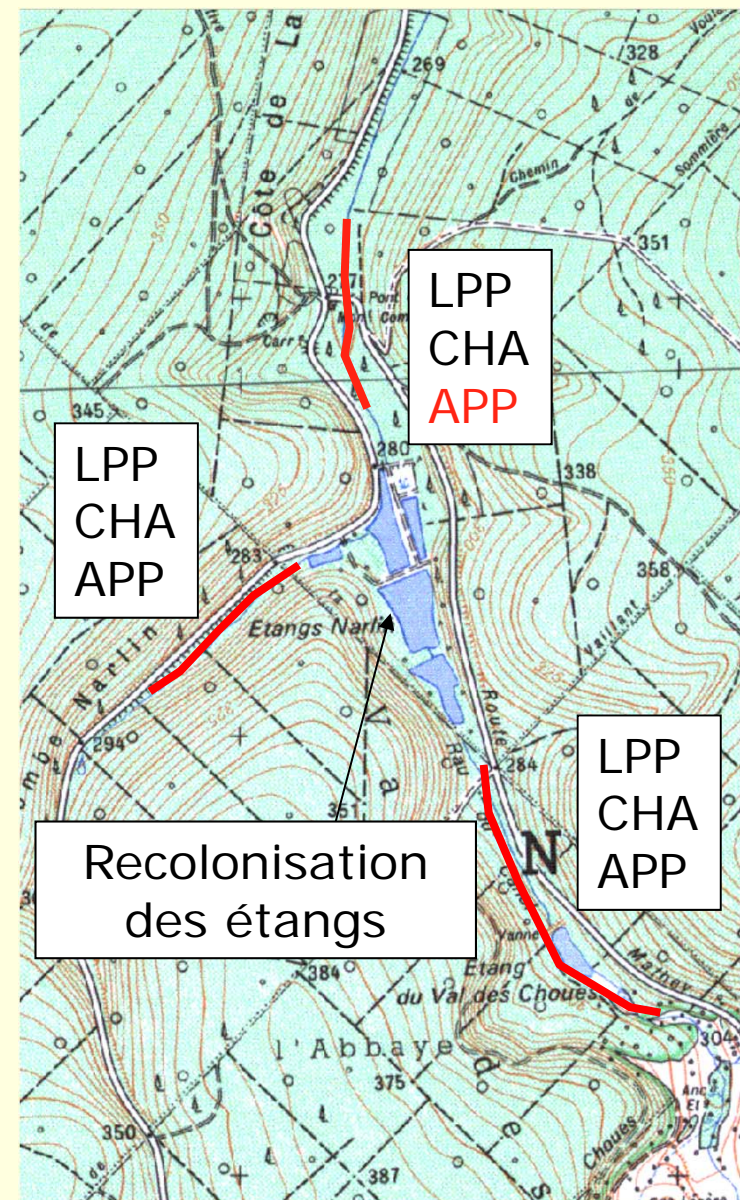
**Exemple de
contournement**



Résultats :



Avant travaux



Eté 2007



Le LIFE « Ruisseaux »

Organisation

Objectif

Localisation

Les étangs

**Exemple
d'effacement**

Exemple de
contournement



- restauration du régime thermique en aval,
- habitat aquatique en cours d'évolution et donc instable,
- encore faible attractivité piscicole de l'habitat aquatique mais néanmoins constat de la colonisation du nouveau tronçon de ruisseau par des espèces caractéristiques du type écologique local (chabot, lamproie de Planer, vairon),
- reconnexion des populations isolées d'écrevisses à pieds blancs ;
- réapparition de la lamproie de Planer et de la truite fario à l'aval des anciens étangs,
- disparition d'espèces indésirables (perche commune, tanche, perche soleil),
- présence de peuplements d'odonates et d'amphibiens à forte valeur patrimoniale, la régression locale des libellules d'eau stagnante n'affectant pas la biodiversité odonatologique générale du Val des Choues



**Le LIFE
« Ruisseaux »**

Organisation

Objectif

Localisation

Les étangs

Exemple
d'effacement

**Exemple de
contournement**



Contournement d'un étang en barrage :

L'étang de Champeau, 30 Ha



Le LIFE « Ruisseaux »

Organisation

Objectif

Localisation

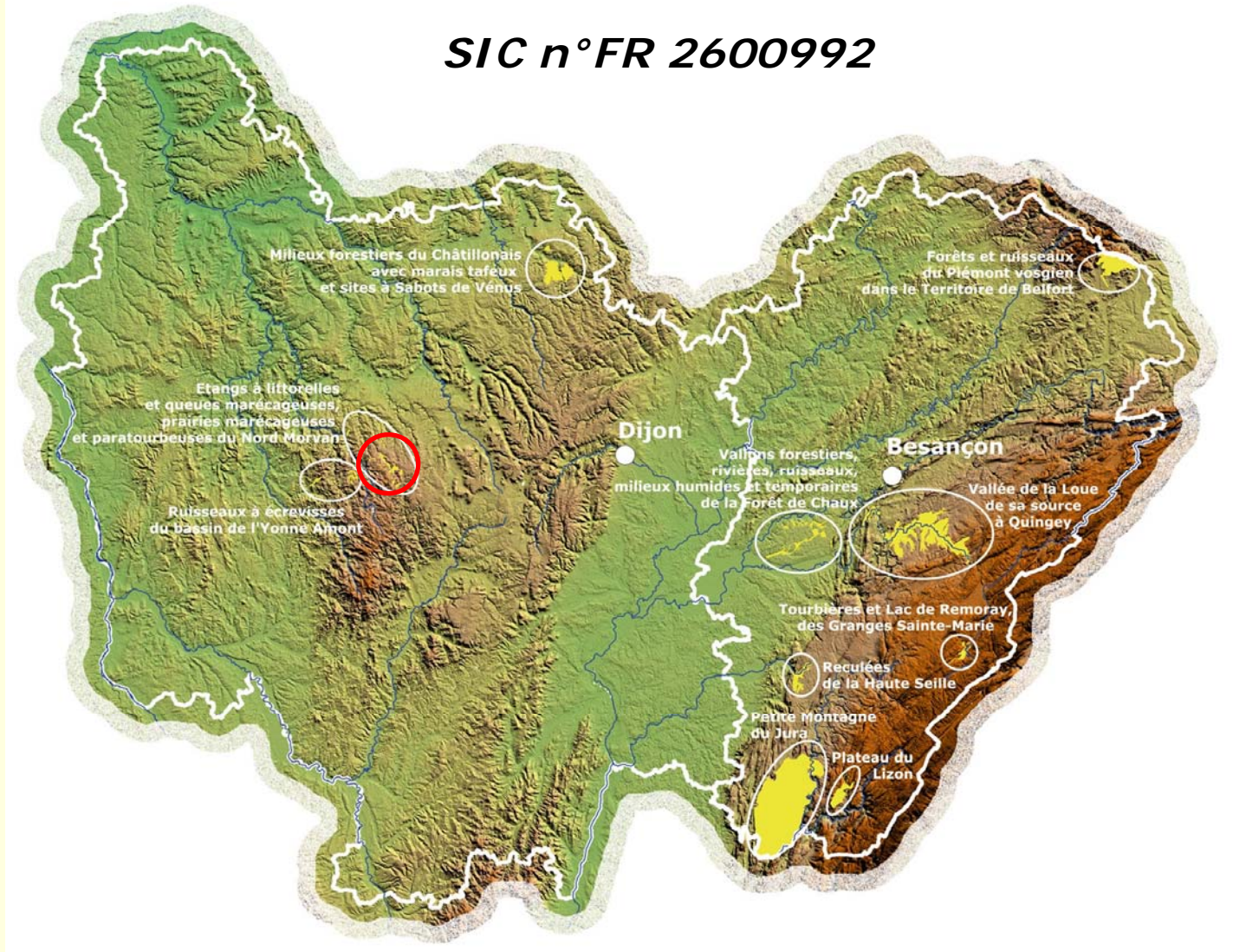
Les étangs

Exemple
d'effacement

Exemple de
contournement



SIC n°FR 2600992



Les actions sont localisées dans le nord est du Morvan dans la vallée du Cousin, en contexte granitique



Le LIFE « Ruisseaux »

Organisation

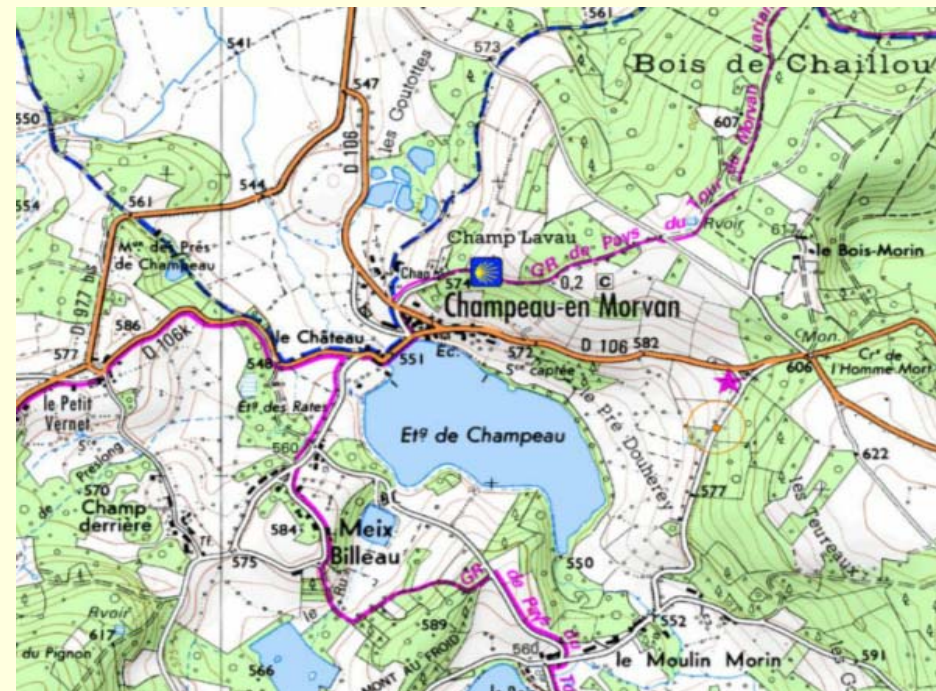
Objectif

Localisation

Les étangs

Exemple
d'effacement

Exemple de
contournement





Le LIFE « Ruisseaux »

Organisation

Objectif

Localisation

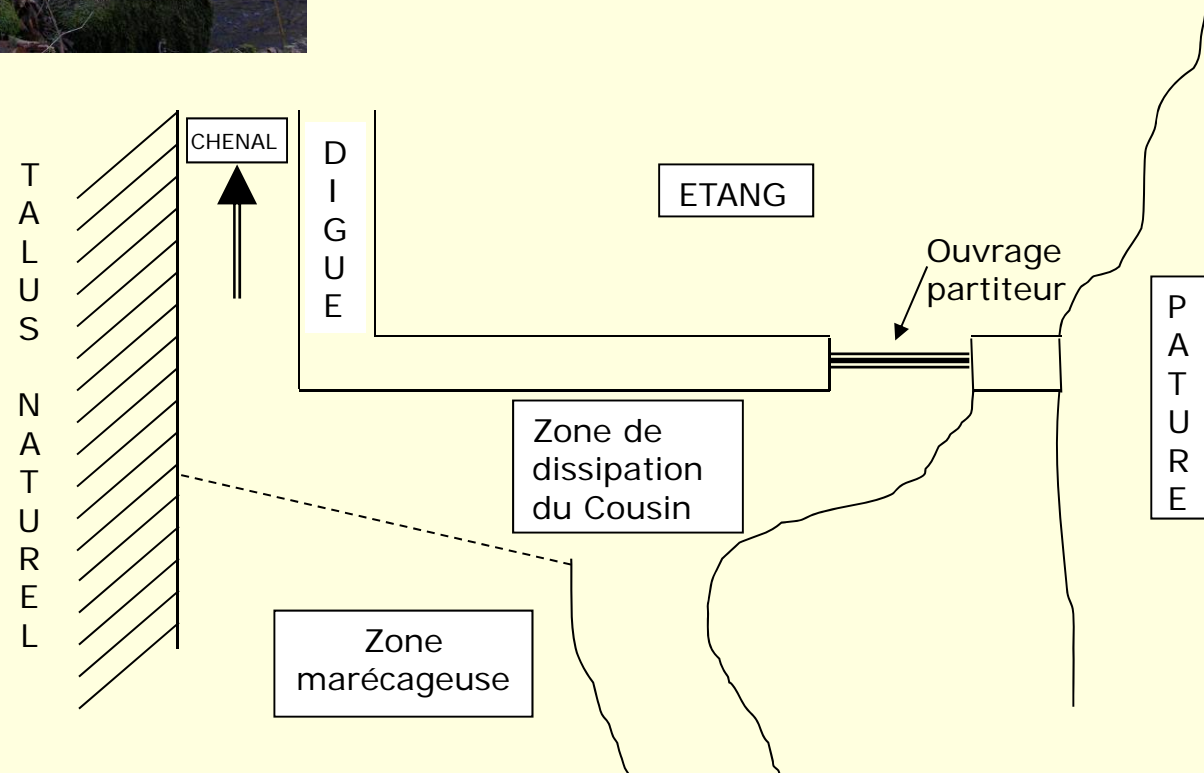
Les étangs

Exemple
d'effacement

**Exemple de
contournement**



' Situation avant travaux





Le LIFE « Ruisseaux »

Organisation

Objectif

Localisation

Les étangs

Exemple
d'effacement

**Exemple de
contournement**





Le LIFE « Ruisseaux »

Organisation

Objectif





Localisation

Les étangs

Exemple
d'effacement

**Exemple de
contournement**



Actions menées depuis 2006	Effets prévus des actions	Réponses du milieu	Réponses des espèces visées par le LIFE
Mise en dérivation de l'étang de Champeau (été 2006).	Diminution du réchauffement des eaux du Cousin.	AMELIORATION Amélioration du cycle thermique aval Champeau depuis août 2006.	CHABOT (<i>Cottus gobio</i> L., 1758) :  Sensible au réchauffement des eaux, la situation du Chabot sur l'axe principal du Cousin s'améliore, il revient en aval de Champeau. Toutefois, abondances non optimales, sauf dans la zone à moule perlière.
	Redonner au Cousin des débits d'été moins influencés par l'étang	AMELIORATION Débit d'été normal, peu influencé par l'étang en été 2008.	TRUITE (<i>Salmo trutta</i> L., 1758) :  La population de cette espèce est déficitaire en abondance et déséquilibrée en classe d'âge sur l'axe Cousin. La situation reste critique malgré les signes d'amélioration globale du milieu. Espèce toujours absente en aval de Champeau.
	Limiter l'influence de l'étang sur la qualité des eaux.	AMELIORATION Amélioration de la qualité des peuplements d'invertébrés benthiques qui se traduit par une : - Augmentation des taxons oligosaprophes, sténothermes d'eau froide, conformes à la typologie d'un rhithral. - Baisse des effectifs de <i>Dugesia tigrina</i> .	LAMPROIE DE PLANER (<i>Lampetra planeri</i> Bloch, 1784) :  Les effectifs sont très réduits et cantonnés aux secteurs à Moule perlière. Aucun signe d'amélioration pour cette espèce. MOULE PERLIERE (<i>Margaritifera margaritifera</i> L., 1758) :  La situation de la population reste inchangée et très préoccupante depuis l'état des lieux de 2005 (plus de reproduction). Les prospections de recherche de glochidies n'ont encore pas permis de détecter de signes de reproduction. <u>Remarque :</u> Depuis le début des actions engagées, la situation hydroclimatique sur le haut bassin du Cousin a été particulièrement favorable aux espèces visées par le LIFE, ce qui ne permet pas de mesurer véritablement les effets des travaux.





LIFE+ Nature **Continuité écologique**, gestion intégrée de bassins versants et faune patrimoniale associée (2011-2015)



Libre cours à la vie aquatique



LIFE10 NAT/FR/192

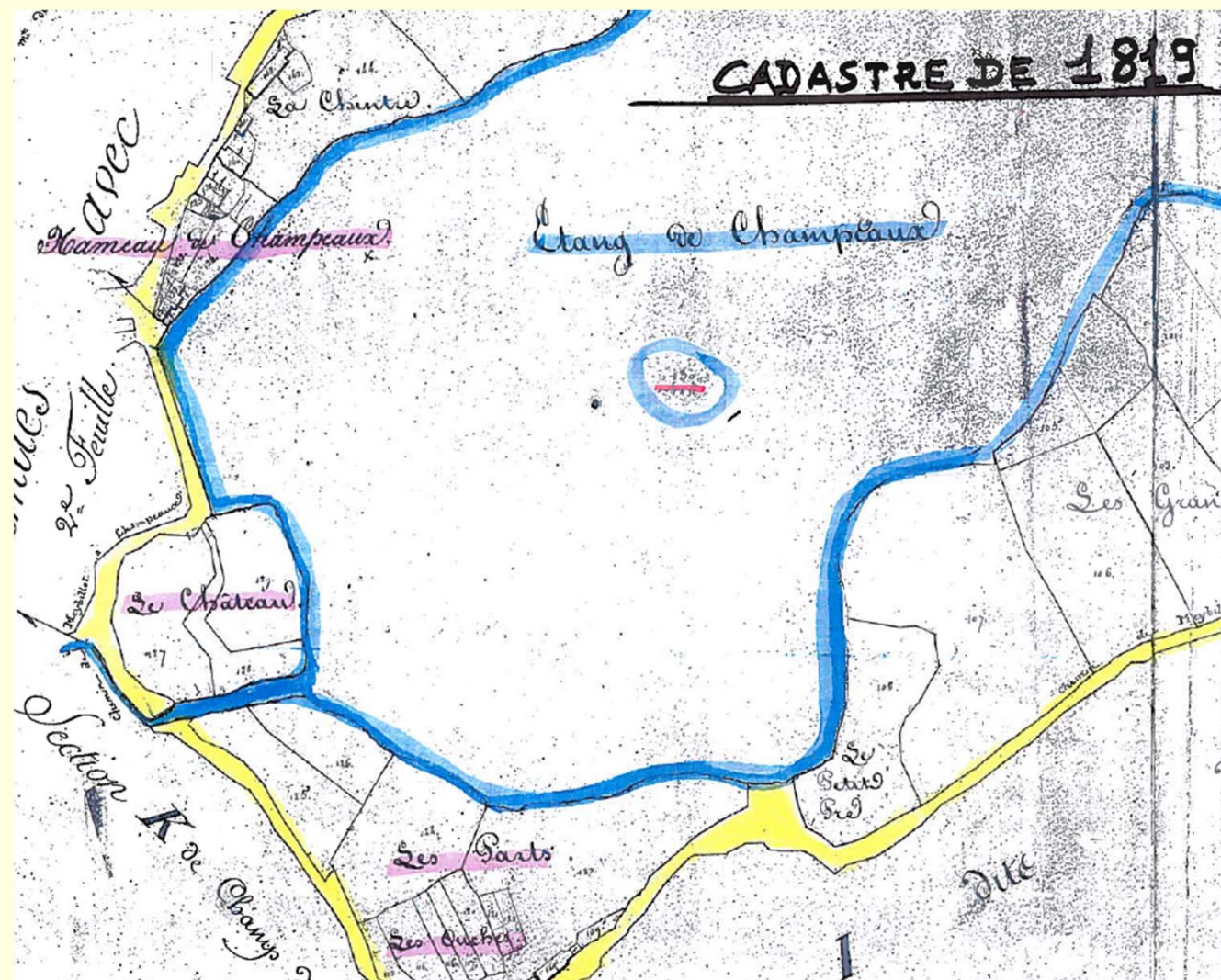
Contournement de l'étang de Champeau (Suite)

Contournement
de l'étang de
Champeau

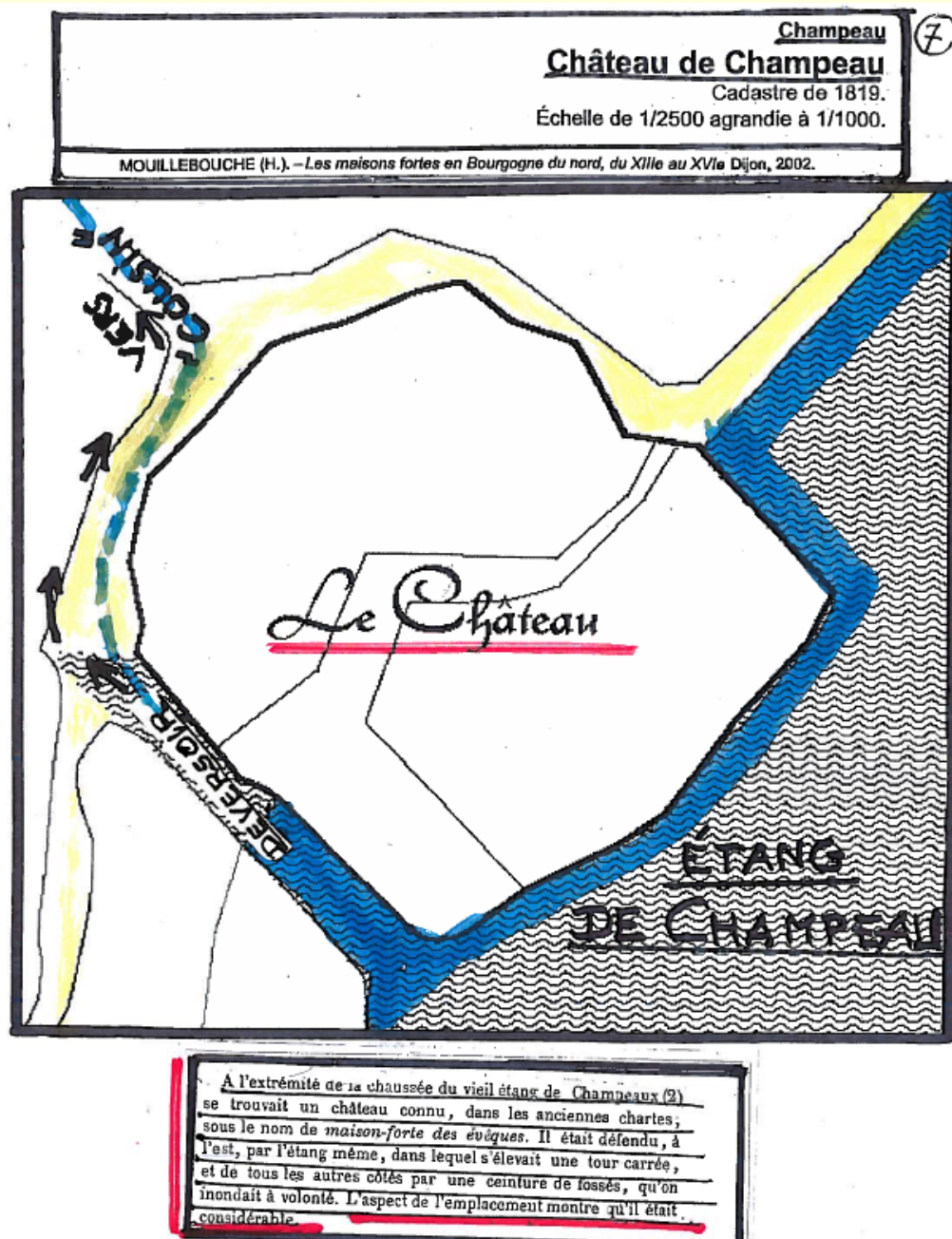




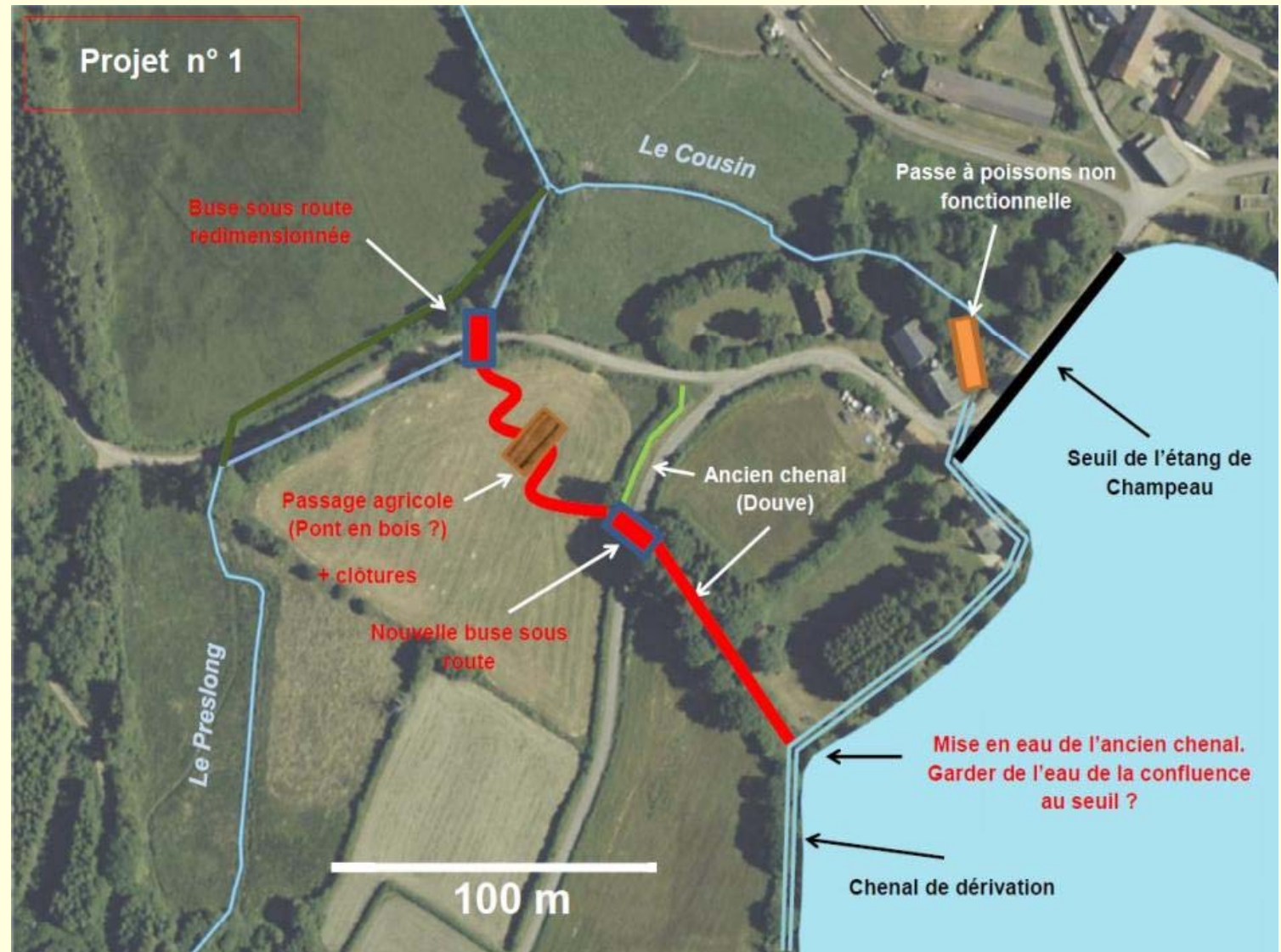
Contournement
de l'étang de
Champeau



Contournement de l'étang de Champeau



Contournement de l'étang de Champeau



**Contournement
de l'étang de
Champeau**

