

Programme LIFE+

CONSERVATION DE LA MOULE PERLIÈRE D'EAU DOUCE
DU MASSIF ARMORICAIN

LIFE 09 NAT/FR/000583

UNE ACTION COORDONNÉE PAR



Bretagne Vivante

sepho

Une voix pour la nature

En France, la moule perlière est proche de l'extinction. Réussir à sauver cette espèce sera sans doute le plus grand défi de conservation que nous aurons à relever dans les prochaines années.



Revue de presse

Septembre 2012 - Avril 2013

Marie Capoulade

Coordnatrice du programme Life +

Leïla Bizien

Chargée de communication

© Hervé Rommé



www.life-moule-perliere.org

INDEX

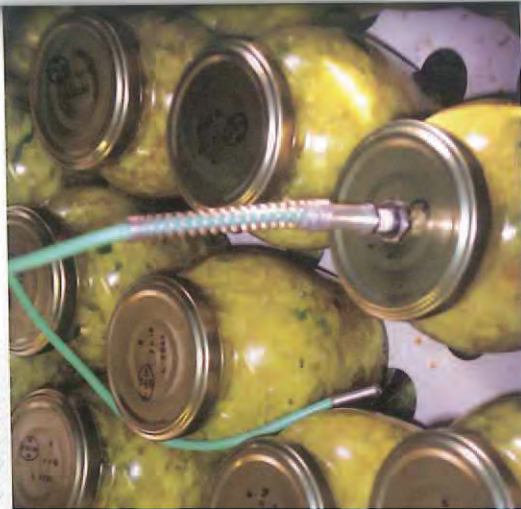
Date	Support	Portée de l'article	Titre
Sept.-Oct.- Nov. 2012	L'Esprit Village	France	Une perle en eau douce
24 septembre 2012	Life Elia	Internet	Réunion Inter-Life à Gerardmer (Vosges)
25 septembre 2012	parc-naturel-normandie- maine.fr	Internet	Mulette perlière
1 ^{er} octobre 2012	Le Télégramme	Finistère	SEPNB. Pose d'un panneau d'information
4 octobre 2012	Le Télégramme	Finistère	Moule perlière. Diagnostic dans le Douron
8 octobre 2012	parc-naturel-normandie- maine.fr	Internet	Création d'une mallette pédagogique : Mulette perlière et rivières
Octobre 2012	Bretagne Vivante n°24	Bretagne	Le contrat territorial milieux aquatiques des affluents du Blavet 2011-2015
14 novembre 2012	Echo Armor Argoat	Côtes d'Armor	Des moules dans nos rivières !
28 novembre 2012	parc-naturel-normandie- maine.fr	Internet	4 mois pour réaliser les BD
Décembre 2012	L'Orne Combattante	Orne	Les moules perlières ont la vie dure
19 décembre 2012	Ouest France	Basse Normandie	Un programme pour favoriser le retour de la moule perlière
Janvier 2013	Revue Fédération de pêche du Finistère	Finistère	La Mulette : première année de fonctionnement
Janvier 2013	Revue Eau et Rivières de Bretagne n° 162	Bretagne	La moule perlière : un patrimoine remarquable dans nos rivières
Janvier 2013	Programme d'animations du Parc naturel régional Normandie-Maine	Normandie-Maine	La perle du Sarthon : la mulette perlière Une moule perlière en danger Le Sarthon : une rivière préservée
Février 2013	Communiqué de presse	National	Le programme Life Mulette a deux ans !
Mars 2013	Lettre hebdomadaire de veille Eau et milieux aquatiques	Internet	Le programme Life Mulette a deux ans !
1 ^{er} mars 2013	parc-naturel-normandie- maine.fr	Internet	La perle du Sarthon : la mulette perlière
Avril 2013	Bretagne Vivante n°25	Bretagne	Un élevage pour conserver la mulette perlière
21 mai 2013	Fête de la Nature	National	Sortie Mulette et Saumon
29 mai 2013	Ouest France	Finistère	Saumon atlantique et mulette perlière d'eau douce
25 mai 2013	Bretagne.fr	Internet	La mulette perlière et le saumon dans nos cours d'eau !

Véronique Pons a suivi des habitants du Pays d'Ouche pendant un an, caméra au poing, pour réaliser trois docu-reportages.

ont les ressorts de joies, de bien vivre et pour. Le film est désormais projeté par les associations ou les établissements scolaires Pays. Dans les familles, on invite les voisins n'ont pu se rendre au cinéma. Les propriétaires de gîtes le proposent à leurs es. Une vraie fierté retrouvée.

film est diffusé sur : www.pays-d-ouche.com

mière non vendue est préparée et mise en bocaux en insertion.



© Marie Blanchardon

L'association a récemment remporté le trophée de l'économie sociale et solidaire organisé par le Crédit coopératif. À noter également, une autre activité originale de l'association : la remise en état et la location d'anciens vélos de la Poste. Ouvert du mardi au samedi. M.B.

Site : www.arenam.fr
Tél. : 03 10 07 51 92

Faire réparer sa voiture au garage associatif? Oui, à condition de mettre aussi les mains dans le cambouis.

EAU Bretagne et Basse-Normandie

Une perle en eau douce



François 1^{er} l'arborait sur sa cotte, Marie-Antoinette en portait des colliers et Marie de Médicis exhibait une robe ornée de 32 000 perles... Des perles récoltées en eau douce,

produites par des moules dans les rivières de Bretagne, de Normandie ou du Massif central. On estime qu'un individu sur 1 000 engendre une perle. Comme, en outre, elle a été surpêchée et qu'elle ne vit que dans des eaux non polluées, on ne s'étonne pas de sa rareté. « *Le dernier pêcheur exerçait sur l'Orne dans les années 1950* », indique Maria Ribeiro, chargée de mission dans l'Orne. Aujourd'hui en voie d'extinction, la mulette – son nom commun – est protégée par la loi. Soutenu par la Commission européenne, un programme est en cours pour sa sauvegarde et sa réintroduction dans six rivières Natura 2000 de Bretagne et de Basse-Normandie (Elez, Loc'h, Bonne Chère, Airou, Rouvre et Sarthon). Un programme Life+, piloté par Bretagne Vivante et divers partenaires dont le CPIE des Collines Normandes. Son cycle de vie complexe, ses exigences écologiques et sa longévité

(entre 30 et 150 ans) font d'elle une espèce « parapluie », véritable indicateur de la qualité des eaux. « *En la protégeant, nous préservons tout un écosystème.* » Cette protection passe notamment par la restauration et l'amélioration de son milieu de vie. La présence du saumon atlantique

ou de la truite fario est en effet indispensable, puisque les branchies de ces poissons-hôtes sont un passage obligé pour la larve de la moule dans son cycle de vie. G.H.

Sites : www.bretagne.vivante.org et www.cpie61.fr



© Hervé Ronnêlère+ Mulette

La moule perlière est très sensible à la qualité de l'eau.



Actions

Philosophie

Partenaires

Sites travaillés

After life

Contactez-nous

Actualités

**Inscrivez-vous
à notre Newsletter**



Actualités

24.09.2012

Réunion Inter LIFE à Gérardmer (Vosges)

Le Projet LIFE ELIA/RTE a participé à une réunion entre des LIFE français et belges et les services de la Commission européenne à Gérardmer

Les 20 et 21 septembre derniers, plusieurs membres de l'équipe LIFE ELIA/RTE se sont rendus à Gérardmer (Vosges) où avaient lieu les journées de rencontre inter projets LIFE.

Ces rencontres, organisées par la Région Lorraine dans le cadre du projet LIFE Grand Tétrras (<http://lifetetrasvosges.lorraine.eu/jahia/Jahia/accueil>), ont rassemblé une bonne dizaine de projets français et belges abordant des thématiques très variées : sauvegarde de la Violette de Rouen (Haute Normandie) (http://www.cren-haute-normandie.com/index.php?option=com_content&view=frontpage&Itemid=1), de la Moule perlière (Bretagne et Normandie) (<http://www.life-moule-perliere.org/accueilmoule.php>), de Chiroptères (Méditerranée) (<http://www.lifechiromed.fr>), actions en faveur de la biodiversité dans les vignobles (<http://www.biodivine.eu>), restauration d'habitats patrimoniaux dans des terrains militaires, suivi de la biodiversité de post-larves de poissons (Mer Méditerranée),...

L'avant-midi de la première journée a été consacré à des ateliers d'échanges. L'un portait sur le suivi financier des projets tandis que l'autre était consacré à leur suivi technique. Ces discussions ont été l'occasion d'échanges d'expériences via la présentation d'outils techniques mis en place par chacun, le partage des difficultés rencontrées mais aussi de ses propres réussites...

L'après-midi s'est poursuivi sur le terrain par la visite d'un marteloscope situé dans la très belle hêtraie-sapinière vosgienne. Ce marteloscope a été créé dans le cadre du projet LIFE Grand Tétrras et a pour but d'initier les forestiers de l'ONF à un martelage répondant à la fois aux besoins écologiques spécifiques de cette espèce et aux impératifs économiques. En ce point, les objectifs des projets LIFE Grand Tétrras et Elia se rejoignent donc !



La seconde journée, plusieurs projets LIFE (dont le LIFE ELIA/RTE) ont été

présentés à l'assemblée qui s'est montrée très intéressée et réceptive.
La question des outils de communication et de la poursuite des actions une fois les projets terminés a ensuite été abordée grâce à des exemples concrets présentés par différents intervenants.

Le projet LIFE ELIA/RTE quitte donc les Vosges avec des idées et conseils plein la tête !

En bref, ces deux journées, parfaitement orchestrées par Marie-Claire Gomez (Région Lorraine), ont été très riches en enseignements et en échanges...durables!

Rendez-vous l'année prochaine !

[top](#)

Design & Website par [Everything is Fun](#) - Illustration & Animation par [Nicolas Fong](#)
© 2011 Life Elia



Découvrir



Agir



Partager

Agir

[Urbanisme durable](#)[Trame verte et bleue](#)[Gestion des milieux naturels](#)[Natura 2000](#)[Espèces et milieux patrimoniaux](#)[Chouette chevêche](#)[Chauves-souris](#)[Mulette perlière](#)[Pierriers de plaine](#)[Landes](#)[Tourbières](#)[Coteaux calcaires](#)[Espaces Naturels Sensibles](#)[Gestion des cours d'eau](#)[Réserves naturelles régionales](#)[Charte Forestière de territoire](#)[Publicité et paysages](#)[Écotourisme](#)[Agriculture](#)[Education à l'environnement](#)

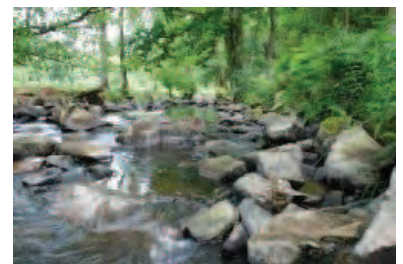
Mulette perlière

Rare et discrète, l'exigeante Mulette perlière est une espèce emblématique du Parc. Cette moule d'eau douce, vivant près d'un siècle enfouie dans les bancs de sable ou blottie entre les cailloux, est un formidable indicateur de la naturalité et de la qualité des rivières. Depuis plusieurs décennies, cet animal filtreur (env. 70l/jour) a été fragilisé par la dégradation des milieux aquatiques (aménagement divers, pollutions ...).

Avec près de 300 individus, la rivière Sarthon abrite aujourd'hui la dernière population du Parc, la plus importante de Normandie. Toutefois, cet effectif reste faible pour garantir la préservation de cette population vieillissante (tous les individus ont près de 80 ans). Ce constat traduit l'absence de renouvellement de cette espèce dont le cycle de reproduction est complexe. Dans ces conditions idéales, seule une jeune mulette sur 100.000 survivrait.

Depuis peu, cette espèce bénéficie d'un programme européen (LIFE). L'Association Bretagne Vivante pilote avec des partenaires locaux ce projet de sauvegarde des populations de moules perlières. Comportant un volet reproduction ex-situ en vue d'un renforcement de population à partir des souches génétiques locales, ce projet donnera plus de temps aux gestionnaires pour restaurer ces rivières. Face à une réelle menace de disparition, nos mamies font de la résistance.

En savoir plus sur l'écologie de la [Mulette Perlière](#).



BRENNILIS

SEPNB. Pose d'un panneau d'information



Avec l'aide des employés municipaux, Pierre-Yves Pasco et Marie Capoulade, en charge du programme européen de sauvegarde et revitalisation des mulettes perlières du Yeun Elez, ont procédé à l'implantation d'un panneau d'information au bord du lac, près du camping, pour présenter cet ambitieux programme.

MORLAIX VILLE

Moule perlière. Diagnostic dans le Douron

4 octobre 2012

Dans le cadre de l'élaboration d'un document d'objectifs et en vue de réaliser les opérations nécessaires à l'actualisation et aux suivis des connaissances liées au patrimoine naturel, Morlaix-communauté, opérateur Natura 2000, doit mener, en partenariat avec le lycée agricole de Suscinio et l'association Bretagne Vivante, des prospections et inventaires sur la moule perlière.

Ce bivalve d'eau douce est menacé d'extinction en Europe et protégé en France. Ces prospections auront lieu dans le Douron et le Squiriou. Les communes concernées sont Plouégat-Moysan, Plouigneau, Guerlesquin, Le Ponthou, Botsorhel et Lannéanou. Pour mener à bien cet inventaire naturaliste, un arrêté préfectoral a été pris afin d'autoriser jusqu'à fin octobre les élèves et encadrants à pénétrer sur les propriétés privées. Vous pourrez retrouver davantage d'informations et suivre les résultats des inventaires sur la page internet dédiée au site Natura 2000 Rivière le Douron: <http://riviere-le-douron.n2000.fr/>

Tags : [Environnement](#) [Ecologie](#) [moule perlière](#) [Douron](#) [diagnostic](#) [Morlaix](#)

© Copyright Le Télégramme 2009





Découvrir



Agir



Partager

Stage

Création d'une mallette pédagogique : Mulette perlière et Rivière

Création d'une mallette pédagogique :
Mulette perlière et Rivière

Création d'une mallette pédagogique : Mulette perlière et Rivière

Date de publication : 05/10/2012

Date limite de dépôt de candidature : 30/11/2012

Depuis septembre 2010, le Parc naturel régional Normandie-Maine est engagé dans un programme LIFE+ consacré à la sauvegarde de Mulette perlière. Le projet comprend entre autre, un volet de sensibilisation du public soit 60 animations réalisées d'ici 2016.

Dans ce cadre, le Parc a lancé un projet pédagogique intitulé « Faune en bulles : la Mulette perlière » avec 9 classes du territoire et souhaite, en complément, réaliser une malle pédagogique afin de proposer un outil complet d'éducation à la connaissance et la protection des cours d'eau.

[Télécharger le fichier](#)

[Actualités](#) | [Agenda](#) | [Médiathèque](#) | [Marchés Publics](#) | [Emplois/Stages](#) | [Presse](#) | [Mentions légales](#) | [Contact](#)

Le Contrat territorial milieux aquatique des affluents du Blavet 2011-2015

Surcreusés, busés, piétinés... les cours d'eau ont subi depuis de nombreuses années les interventions de l'homme afin de faciliter les activités économiques et agricoles. Sur le bassin versant du Blavet, le Contrat territorial milieux aquatiques est un outil qui permet de mener les actions nécessaires à la reconquête du bon état écologique de ces milieux.

Marie Capoulade
Chargée de mission
& Pierre-Yves Pasco
Chargé d'études

H. Romé

Fleuves, rivières, ruisseaux, torrents, rus... les cours d'eau sont des milieux vivants dans lesquels des espèces aquatiques et végétales vivent et se déplacent. Depuis leur source, ils transportent aussi des sédiments (roches, graviers, cailloux, sables...) qui contribuent à les modeler (berge, lits mineur et majeur, méandres...) et en font des lieux de vie. Depuis des siècles, l'homme a modifié les cours d'eau (rectification du tracé, barrages, seuils, bétonnage des berges, etc.) notamment pour développer l'agriculture et l'urbanisation, produire de l'énergie, créer des sources d'eau pour l'irrigation ou pour se protéger des crues. Cette détérioration de la morphologie des cours d'eau a des répercussions sur le fonctionnement des milieux aquatiques : elle entrave la dynamique fluviale et altère la diversité et la qualité des habitats biologiques, indispensables à la reproduction, la nutrition et au repos des espèces dont la mulette perlière d'eau douce.

Sur le bassin versant du Blavet morbihannais, l'Agence de l'eau Loire-Bretagne, le Conseil général du Morbihan et les collectivités territoriales se mobilisent aujourd'hui pour reconquérir le bon état écologique des cours d'eau. Sur la période 2011-2015, le Contrat territorial milieux aquatiques* (CTMA) est l'outil qui permet ici de mener les actions nécessaires à cette ambition. Soutenu par la cellule ASTER** du Conseil général du Morbihan, le syndicat de la vallée

du Blavet est le maître d'ouvrage de ce CTMA. Il travaille en partenariat avec les intercommunalités du territoire (600 km de cours d'eau répartis sur 47 communes) avec l'adhésion des propriétaires riverains et des usagers.

Sur les communes de Malguénac et de Guern, le ruisseau de Bonne Chère abrite la population de mulettes perlières la plus importante du Massif Armoricaïn avec plus d'un millier d'individus recensés par Bretagne Vivante en 2011 dans le cadre du programme LIFE mulette. C'est dans le souci du maintien et du développement de cette population d'intérêt patrimonial majeur que, suite à une étude préalable, le cours d'eau a été intégré au CTMA. Pour répondre aux exigences de la Directive Cadre sur l'eau (DCE) et à celles de la mulette perlière, les élus du syndicat de la vallée du Blavet, de Pontivy communauté et des communes de Malguénac et de Guern ont choisi de mettre en œuvre de nombreux travaux de restauration sur le Bonne

Chère. La première partie de ces travaux a été réalisée à l'automne 2011 pour un montant total de 37 000 € HT financé à 60 % par l'Agence de l'eau Loire-Bretagne et le Conseil général du Morbihan. Bretagne Vivante a pu apporter son aide dans le cadre des mesures d'accompagnement prévues au programme LIFE mulette.

Restauration et entretien de la ripisylve

La ripisylve correspond à l'ensemble des formations boisées et buissonnantes présentes sur les rives d'un cours d'eau. La restauration de la ripisylve sur des secteurs dégradés consiste à entretenir et/ou planter des essences locales adaptées. Cela permet de diversifier les habitats, de préserver les berges fragiles contre l'érosion, de maintenir les capacités naturelles d'écoulement des cours d'eau, de freiner la vitesse de l'eau lors des crues, de réguler la tempé-

* Le CTMA est la nouvelle version du Contrat de restauration et d'entretien (CRE). C'est un outil de planification mis en place par l'Agence de l'eau permettant une gestion raisonnée des opérations d'entretien et de restauration des cours d'eau et des milieux aquatiques (marais, zones humides...). Il fait partie de la politique actuelle de développement d'actions contractualisées et s'intègre parfaitement à la politique européenne sur l'eau (Directive Cadre sur l'eau).

** La cellule d'Animation et suivi des travaux en rivières et milieux aquatiques (ASTER) du Conseil général du Morbihan intervient en soutien aux maîtres d'ouvrage locaux : appui technique, aide organisationnelle et réseau d'animation.

rature de l'eau par l'ombrage et d'améliorer la qualité des eaux par l'épuration d'une partie des éléments polluants provenant des versants. Ainsi, sur les rives du ruisseau de Bonne Chère, 2 000 m de ripisylve ont été entretenus (éclaircissements, enlèvement de bois mort...) et près de 3 000 m de berges ont été plantés (chênes, saule osier, frêne, aulne, sorbier, alisier torminal, noisetier...) pour un coût global de 13 700 € HT.



Différentes essences ont été utilisées pour restaurer la ripisylve sur les rives du Bonne Chère.

Continuité écologique

Notion introduite par la DCE en 2000, la continuité écologique des milieux aquatiques se définit par la libre circulation des organismes vivants et des sédiments (limons, sables et cailloux constituant le lit de la rivière). Elle s'accomplit d'amont en aval ou d'aval en amont et peut être fortement perturbée par la succession d'ouvrages structurants comme les seuils, les barrages, les buses. Ainsi, sur le Bonne Chère, un passage busé trop petit limitant la continuité écologique a été remplacé par un pont cadre pour un coût de 26 110 €.

Préserver les berges et le cours d'eau

L'accès direct au cours d'eau par le bétail peut entraîner des problèmes sanitaires et contaminer les eaux de surface. En altérant les paramètres physico-chimiques, ce phénomène peut également favoriser la croissance excessive d'algues et de plantes (eutrophisation) et empêcher certains usages comme la production en eau

potable. De plus, le piétinement des berges et les passages à gué accélèrent l'érosion des berges et provoquent une forte mise en suspension de matières fines qui viennent à colmater les frayères en aval et à altérer la qualité de l'eau.

Clôtures et abreuvoirs

Sur certains secteurs du cours d'eau, le piétinement des bovins avait déformé les berges et provoquait un colmatage important du lit. Quelques clôtures qui limitaient l'accès du cours d'eau aux bovins n'empêchaient pas leur consommation de jeunes pousses d'arbres et d'arbustes, limitant le développement d'une ripisylve. C'est ainsi que les propriétaires ou locataires riverains ayant des bêtes en abreuvement direct au cours d'eau ont été contactés pour mettre en place des dispositifs d'abreuvement du bétail respectueux de la rivière et des clôtures à bonne distance pour empêcher les bêtes d'endommager les berges. Ce sont 25 abreuvoirs et plus de 6,5 km de clôture qui ont pu être installés. Le coût de l'opération s'élève à un peu moins de 15 000 €.

Aménagement d'un passage à gué

Un passage à gué, emprunté par le bétail et un engin agricole, a été aménagé sur le Bonne Chère en faisant passer le cours d'eau dans un tuyau correctement dimensionné. Utilisé généralement pour les réseaux d'assainissement, l'Ecopal® est un tuyau en polyéthylène haute densité (PEHD) qui a l'avantage d'être léger et très résistant aux chocs, à la corrosion et à l'abrasion. La paroi intérieure est lisse pour faciliter le passage de l'eau et la paroi extérieure est annelée pour assurer la rigidité de la structure. Le tuyau a ensuite été recouvert de terre pour permettre le passage de l'exploitant agricole. Le coût de l'opération a été de 3 480 € HT. ■



Pose de l'Ecopal (pendant les travaux le ruisseau est détourné)



Après les travaux, le cours d'eau reprend ses droits.



Yves Merle (à droite sur la photo) et plusieurs agriculteurs du bassin versant du Bonne Chère lors de la remise de matériel (poteaux de clôtures, pompes à museau...)

Pour plus de renseignements

Vous pouvez contacter Marie Clément (directrice) ou Yves Merle (technicien rivière) au syndicat de la vallée du Blavet : 02 97 51 09 37.

Remerciements

Ces actions n'auraient pas pu être mises en œuvre sans l'adhésion de l'ensemble des exploitants agricoles du bassin versant et le soutien des communes de Malguénac et de Guern.

Peumerit-Quintin

Des moules dans nos rivières !

Rares sont ceux qui savent qu'il y a des moules d'eau douce dans nos rivières du Kreiz Breizh. Peut-être parce qu'elles sont, aussi, extrêmement rares. Il y en a à Peumerit-Quintin, dans les gorges du Corong et à Trémargat. Quelques centaines seulement. Protégées.

Sans un bon guide, vous ne verrez rien. Car il faut savoir dans quels coins on a le plus de chance de les apercevoir. Savoir aussi les repérer au fond de l'eau, avec les cailloux noirs dans le lit de la rivière.

L'homme qui connaît les moules perlières d'Argoat sur le bout des doigts, c'est Pascal Bourdon, chargé de mission Natura 2000. Il est capable de vous en sortir une de l'eau après avoir marché quelques minutes le long du ruisseau du Loc'h, à Peumerit-Quintin. Et de vous dire aussi, avec une étonnante précision, qu'il y en reste 280 dans ce petit cours d'eau, moins d'une dizaine dans les gorges du Corong, et environ 70 dans la rivière Saint-Georges à Trémargat. C'est tout dans le secteur.

Entre 30 et 150 ans !

Toutes ces moules ont déjà un bel âge, puisqu'elles ont plus de 50 ans pour la plupart. Elles ont normalement encore de beaux jours devant elles, puisque la moule perlière d'eau douce vit entre 30 et 150 ans ! Si elles se plaisent dans ces trois cours d'eau du Kreiz Breizh, c'est qu'ils leur procurent de conditions très favorables et donc que l'eau y

est de bonne qualité. Mais si on veut préserver l'espèce et les aider à se reproduire, des petites choses simples pourraient encore améliorer la situation : « *il y a des endroits, en bord de rivière, où il faudrait faucher les prairies, car il y a des espaces où le ruisseau est presque recouvert d'herbes. L'eau manque de lumière, donc il y a peu de poissons et donc peu d'espèces. Dans d'autres endroits, il y a des hauts sapins sur les berges qui plongent la rivière dans l'obscurité, ce n'est pas bon non plus pour les mêmes raisons* », souligne Pascal Bourdon.

Besoin de truites ou de saumons

C'est grâce aux poissons en effet que ces moules perlières peuvent se reproduire. Et pas n'importe lesquels : elles ont besoin de saumons (absents dans ces rivières) ou des truites (mais leur la population reste trop faible dans le Loc'h) pour se multiplier. Les larves libérées par la femelle vont se fixer sur la branche de la fario. Une fois qu'elle a grandi, elle s'en détache pour aller s'enterrer dans le substrat au fond de la rivière. C'est dans le sable et les graviers qu'elle se développe.



■ Quelque part dans le ruisseau du Loc'h à Peumerit-Quintin, Pascal Bourdon nous montre une moule perlière d'eau douce, aussi appelée mulette.

La règle du plus fort qui survit dans la nature va cruellement s'appliquer ici, peut-être plus qu'ailleurs : sur un million de gloécidies (larves) produites, moins de 10 parviennent à devenir une moule. C'est bien ce point qui pose problème : a priori les moules qui vivent très bien dans nos rivières d'Argoat ne

parviennent plus à s'y reproduire. Des expérimentations sont menées depuis quelques années dans des piscicultures spécialisées pour tenter de renouveler les souches locales. Mais cela reste très difficile et délicat et il faut encore attendre avant de tirer des premières conclusions. « *La moule perlière est une espèce para-*

Un « trésor secret »

Deux précisions pour éviter toute tentation (en sachant de

plus que l'espèce est protégée par la loi) : moule perlière ne signifie pas qu'elles regorgent de perles, loin de là même puisqu'on a environ une chance sur mille d'en trouver une. Donc inutile d'espérer faire fortune... Quand au festin que certains pourraient imaginer : ces moules sont sans saveur. L'intérêt majeur qu'elles représentent : leur simple existence dans notre milieu, et c'est déjà énorme.

« *Dans certains cours d'eau, l'espèce est même le témoin vivant d'événements géologiques intervenus il y a plus d'un million d'années. Ce sont de véritables fossiles vivants miraculeusement préservés* », insistent les experts. Ces mêmes spécialistes qui concluent : « *les populations de moules perlières du massif armoricain sont âgées. Elles risquent de disparaître dans les 10 ans si rien n'est entrepris. La sauvegarde des populations en stations d'élevage et leur renforcement dans un milieu de qualité vont mobiliser nos efforts durant les six prochaines années* ». La préservation de la moule d'eau douce est une des priorités du programme Life+, porté par Bretagne Vivante.

Laurent LE FUR



Découvrir



Agir



Partager

Actualités

4 mois pour réaliser les BD**4 mois pour réaliser les BD**

Démonstration de taille d'arbres têtards

ELUS du Territoire : donnez nous votre avis.

Les pommes au centre du débat !

Formation des enseignants à la BD

Journée de l'arbre à l'ouvrage en Mayenne

Travaux de la Maison du Parc

Schéma régional air énergie climat

Actualités Parc

[Voir toutes les actualités](#)**4 mois pour réaliser les BD**

9 classes du territoire participent au projet de bandes dessinées "Faune en bulles".

Les enseignants ont bénéficié d'une formation avec un spécialiste afin de se familiariser avec la création de BD.

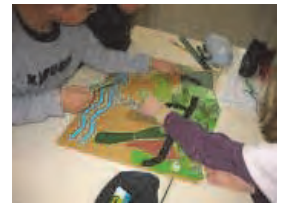
Un animateur du Parc s'est ensuite rendu dans chaque classe pour leur présenter la Mulette Perlière, espèce emblématique du territoire choisie cette année pour le concours. Les élèves ont tout d'abord travaillé sur la compréhension d'un bassin versant et le parcours de l'eau de la rivière à la mer.

Désormais il reste 4 mois aux élèves pour réaliser leur bande dessinée qui sera constituée de 4 à 6 pages. Ensuite elle seront présentée à un jury qui déterminera la BD gagnante.

La classe lauréate gagnera un voyage de 2 jours à Brasparts, en Bretagne dans le centre d'élevage de jeunes mulettes.

Pour plus d'infos sur le projet : [cliquer ici](#).

(publiée le 28/11/2012)



Tweet

J'aime

0

**Faune en bulle 2012**

9 classes du territoire participent au projet de bandes dessinées "Faunes en bulle".

8 photos

institué à l'école du Sacré-Cœur à Athis. Mon mari a été plusieurs années président de l'association. »

des 100 ans du club qui aura après un petit arrêt pour nous aider dans cette section de 17 petits. Elles sont toutes les

à force coups de clochette. Tout à coup un grand silence impressionnant a envahi la salle, mais le père Noël, très

à force coups de clochette. Tout à coup un grand silence impressionnant a envahi la salle, mais le père Noël, très

▷ SÉGRIE-FONTAINE

Les moules perlières ont la vie dure

▷ **ENVIRONNEMENT** - En septembre 2010, le programme Life + était implanté au CPIE des collines normandes, pour permettre de faire l'état des lieux de la population de moules perlières dans la Rouvre, et évaluer sa vulnérabilité dans la région. Deux ans après le lancement du projet, la chargée de mission Maria Ribeiro fait le point.



Préserver les haies

Pourquoi cette réduction des effectifs ? A cette question, diverses analyses tendent à expliquer ce phénomène. La qualité de l'eau est la première responsable de ce résultat. S'ajoute à cela une vulnérabilité manifeste de l'espèce, très délicate, et qui a besoin de conditions de vie optimales pour se développer, et engendrer de nouvelles générations. « Actuellement, les mulettes vivantes, dans la Rouvre, ont environ une soixantaine d'années. Si l'espérance de vie tourne autour des cent ans, les plus jeunes ne survivent pas, et il n'y a donc pas de renouvellement. »

La qualité de l'eau est primordiale pour une évolution, dans le bon sens, de l'avenir de l'espèce. Il faut, notamment qu'elle soit bien oxygénée, quelle constitue des rivières torrentielles. Sont alors pris en compte, dans la liste des choses qui ne

attend toujours de pouvoir en faire autant dans la Rouvre. « Nous faisons cela entre la fin août et le mois de septembre. Malheureusement, depuis deux ans, les conditions météo sont trop mauvaises pour pouvoir réaliser ce prélèvement. »

En attendant de pouvoir franchir cette étape, des actions de sensibilisation sont menées auprès des écoles, où lors de rendez-vous organisés par le CPIE, afin de présenter la moule perlière, mais aussi auprès des adultes, pour recueillir des informations sur ce que les générations antérieures connaissent de ce mollusque. « C'est quelque chose qui fait parler. Les gens sont intéressés », affirme la chargée de mission.

V.G.

Informier

À l'heure actuelle, des prélèvements de larves sont organisés un peu partout, pour un élevage situé dans le Finistère à Brasparts. Si cette opération s'est réalisée à plusieurs reprises en Bretagne, Maria Ribeiro

bureau, paiement des cotisations, affaires diverses. Si vous avez accompli votre service militaire, la section serait heureuse de vous accueillir comme « soldat de France ».

Se renseigner près des membres du bureau.

SEGRIE-FONTAINE

Cérémonie des vœux

Madame le maire présentera ses vœux aux habitants de Ségrie-Fontaine, samedi 5 janvier, salle Marcel Robine, à 11 heures.

ST-PHILBERT-SUR-ORNE

Fermeture mairie

La mairie sera fermée jusqu'au jeudi 3 janvier.

TAILLEBOIS

Fermeture mairie

La mairie sera fermée le jeudi 3 janvier.

LES TOURAILLES

Réunion conseil

La prochaine réunion du conseil municipal se déroulera le mardi 8 janvier à 16 h 30, à la mairie.

La mairie sera fermée jusqu'au jeudi 3 janvier inclus. En cas d'urgence, contacter le maire au 02 33 66 27 62 ou ses adjoints : 02 33 66 22 49 ou 02 33 66 27 69. Une permanence pour l'inscription sur les listes électorales aura lieu le lundi 31 décembre, de 10 h à 12 h.

CAHAN

Fermeture mairie

La mairie sera fermée jusqu'au vendredi 4 janvier inclus. En cas d'urgence, veuillez vous adresser au maire ou à son adjointe : Joël Houssaye, 02 33 65 77 11 ou 06 12 70 60 30 ; Bernadette Lefoye, 02 31 69 33 24

LA CARNEILLE

Vœux

La cérémonie des vœux de la municipalité se déroulera le samedi 12 janvier, salle polyvalente, à partir de 14 h 30.

Recensement

L'opération de recensement de la population aura lieu du 17 janvier jusqu'au 16 février et sera conduite

Répertoire des Artisans



Retrouvez la rubrique en avant-dernière page

Pour tous renseignements, contactez-nous au 02.33.62.15.15

Un programme pour favoriser le retour de la moule perlière

« L'état des lieux sur la présence de la moule perlière dans la Rouvre vient de se terminer », annonce Maria Ribeiro, chargée de mission au Centre permanent d'initiatives pour l'environnement (CPIE) des Collines normandes. L'organisme est en charge de la coordination, en Basse-Normandie, des actions du programme Life + pour la conservation de la moule perlière d'eau douce du Massif armoricain.

« Ce programme européen est en cours depuis 2010 et jusqu'en 2016. Il vise à la préservation de l'espèce en Bretagne et en Basse-Normandie avec pour objectif d'éradiquer sa disparition et de maintenir, voire développer de véritables rivières vivantes, condition *sine qua non* de la survie de l'espèce dans nos régions. »

La Rouvre pour réintroduire l'espèce

À la suite de travaux bibliographiques de Gilbert Cochet sur l'état des connaissances de la Mulette perlière en France, la Rouvre fut identifiée comme rivière abritant cette espèce. Une prospection a alors été lancée en 2002 et en 2008 pour affiner les données et la répartition des îlots de populations, puis s'en est suivie l'application du programme Life +.

L'état des lieux actuel fait état, sur la Rouvre, d'une population vieillissante, sans jeunes individus pour assurer le renouvellement, phénomène dû au problème de qualité des eaux et sédiments. La prochaine étape du programme est le prélèvement de larves qui seront confiées à la station d'élevage de la Fédération



Maria Ribeiro maniant l'aquascope, un outil permettant de détecter la présence de moules perlières.

de pêche du Finistère, partenaire du programme, aux fins de réintroduction dans les rivières bas-normandes lorsque la qualité de l'eau le permettra.

Un programme d'information et de communication accompagne les actions de terrain avec des panneaux installés au bord de la Rouvre, à la maison du paysage de Ségrigne-Fontaine et au Chant des calloux à Taillebois.

Des animations scolaires sont dispensées par le CPIE sur demande au 02 33 62 34 65. Pour toute autre

information sur le suivi et le programme, contacter Maria Ribeiro au 02 33 96 69 40.

Partage des connaissances sur la Mulette

La Mulette perlière, moule d'eau douce, est un mollusque protégé en voie de disparition. Afin de compléter les inventaires effectués sur cette espèce, le CPIE des Collines Normandes lance un appel à témoins.

« Connaissez-vous ce mollusque ? En avez-vous déjà vu ? Avez-vous des grands-parents qui l'auraient aperçue à leur époque ? Avez-vous des histoires à nous raconter à son sujet ? »

Les citoyens intéressés par cet animal sont cordialement invités à partager leur savoir avec Maria



La Mulette perlière.

Ribeiro, chargée de mission du programme Life + Mulette Perlière au : 02 33 96 69 40 et m.ribeiro@cpi61.fr

10

En centimètre, la taille que peut mesurer la coquille de ce mollusque de couleur noire et ocre. La Mulette perlière peut vivre jusqu'à 100 ans. L'espèce est fréquente en Basse-Normandie sur la Rouvre, la Halouze, le Sarthon et l'Airou.



Le nouveau bâtiment d'élevage

©Bretagne Vivante

LA MULETTE

Glochidies (jeunes larves de moulette)
fixées sur les branchies d'une truite

PREMIÈRE ANNÉE DE FONCTIONNEMENT

Dans le cadre du programme européen LIFE « Conservation de la moule perlière d'eau douce dans le Massif armoricain », la fédération de pêche a construit un bâtiment dédié à l'élevage de mulettes. Cet élevage permettra de renforcer les populations sauvages des six cours d'eau concernés par le programme.

La construction du bâtiment d'élevage de la moule perlière d'eau douce sur la pisciculture de la Fédération à Brasparts a débuté au mois d'octobre 2011 pour se terminer le 31 août 2012.

Le bâtiment de 325 m² comprend une salle de réunion, des sanitaires, une salle de pré-grossissement, une salle de grossissement, un laboratoire, une salle d'algues, un local technique et une salle d'insémination.

Les glochidies (larves de mulettes) se sont accrochées aux branchies des truites fario, étape indispensable pour leur survie, en octobre 2011. L'objectif était d'avoir environ 1 000 à 2 000 glochidies par poissons.

Elles se sont décrochées des branchies sept mois plus tard, du 29 mai au 20 juin 2012. Les mulettes ont été triées par tamis puis au microscope et comptées avec l'aide de bénévoles.

Cela a permis d'enlever les matières organiques et minérales, toxiques pour les individus. Les mulettes ont ensuite été placées par origine dans des aquariums dans la salle de pré-grossissement.

Le 13 août 2012, on estime les populations présentes dans les aquariums à 3 000 individus pour la souche provenant du Bonne Chère, 10 000 à 15 000 individus pour la souche provenant de l'Elez et 8 000 individus pour la souche provenant du Loc'h. Pour des raisons sanitaires les glochidies bas-normandes n'ont pas été prélevées en 2011. On observe dès la première année de bons résultats de survie et de croissance. Cela n'a pu être possible que grâce à l'investissement des salariés de la pisciculture du Favot qui ont su trouver les meilleures solutions techniques par rapport au matériel et aux installations disponibles.



Tri des glochidies

Qu'ils en soient ici sincèrement remerciés. En effet, au-delà des seuls investissements matériels, ceux-ci ne serviraient à rien sans le travail des salariés.

UNE ÉTUDE SUR L'ALIMENTATION DES MULETTES

L'alimentation de la moule perlière d'eau douce est un point crucial pour sa survie et sa croissance en élevage. En 2012, les mulettes ont été nourries avec une pâte d'algue issue du commerce. Il est prévu de les nourrir par la suite avec une production de phytoplancton qui se fera dans le bâtiment. Malo Desrues, un stagiaire de la Fédération, a réalisé une étude sur l'optimisation de l'alimentation des mulettes. Cinq types d'alimentation ont été testés pendant six semaines. Les meilleurs taux de survie ont été observés avec un concentré de micro-algues de petite taille (1 à 2 micromètres (µm), soit 0,001 à 0,002 millimètre).

Un site Internet

Pour en savoir plus et suivre l'évolution du programme, une adresse mail : www.life-moule-perliere.org/accueil-moule.php

Une vidéo en ligne

Vous trouverez sur le lien Internet suivant une vidéo de Pêche TV présentant le programme : www.pecche-tv.com



La moule perlière : un patrimoine remarquable de nos rivières

Beaucoup moins connue que la moule de bouchot, la moule perlière d'eau douce fait partie de la trentaine d'espèces de bivalves présentes dans nos rivières. En Bretagne comme presque partout en Europe, cette espèce discrète est en déclin. Un programme européen est en cours pour essayer de sauver les dernières populations bretonnes.



RECHERCHE DE MULETTE PERLIÈRE AVEC DES AQUASCOPIES DANS UNE RIVIÈRE DU MORBIHAN.



UNE ESPÈCE SENSIBLE À LA QUALITÉ DE L'EAU ET AU COLMATAGE DU LIT DES RIVIÈRES.

Probablement présente autrefois dans presque tous les cours d'eau à salmonidés de Bretagne, cette espèce est devenue de nos jours l'un des invertébrés les plus rares de la région. Tout d'abord victime de la pêche aux perles, notamment sur l'Odet, l'Aven... et surtout de la dégradation des milieux aquatiques, cette espèce se maintient encore tant bien que mal sur quelques rivières. Bien qu'elle soit actuellement protégée par la loi, son déclin continue.

Une biologie complexe

La moule perlière est un invertébré à forte longévité (jusque 80-100 ans en Bretagne). Les individus adultes filtrent l'eau et sont donc sensibles à sa qualité. Ils expulsent dans les rivières leurs larves qui, pour effectuer leur développement, doivent se fixer pendant une dizaine de mois sur les branchies d'une truite fario ou d'un saumon, leur poisson-hôte. Après leur métamorphose, elles vivent enfouies dans le fond des rivières pendant plusieurs années avant de réapparaître à la surface des sédiments. Durant cette phase, elles sont donc très sensibles au colmatage du lit, comme les œufs de salmonidés. Actuellement, dans nos cours d'eau, la majorité des individus sont très âgés et il n'y a presque plus de recrutement en jeunes mulettes.

Son cycle de vie complexe, ses exigences écologiques et sa grande longévité font d'elle une espèce « parapluie » et un formidable indicateur de l'état de santé (ou de l'état de dégradation) de nos rivières.

Un programme pour sa sauvegarde

L'association Bretagne Vivante (avec l'aide de nombreux partenaires techniques et financiers) porte un programme de sauvegarde de cette espèce car, si rien n'est fait, d'ici une dizaine d'années, les dernières populations de mulettes perlières pourraient disparaître de nos cours d'eau. Les principaux objectifs de ce programme sont donc de conserver *ex-situ* les différentes populations de mulettes, de mener des actions de restauration sur les cours d'eau pour permettre ensuite de réaliser un renforcement des populations avec de jeunes individus.

Pour la première fois en France, en 2012, la reproduction assistée a été réalisée et de jeunes mulettes sont nées à la station d'élevage. Créée à Brasparts (29) dans le cadre du programme de sauvegarde, son fonctionnement est assuré par la Fédération de Pêche du Finistère. Cet équipement, unique en France, sera d'ailleurs visitable à partir de 2013. En parallèle, sur les cours d'eau où l'espèce est encore présente, des travaux de restauration sont engagés : suppression d'obstacles à la migration des poissons-hôtes ou d'abreuvements au fil de l'eau, amélioration du fonctionnement de stations d'épuration, mise en place de mesures agri-environnementales sur des parcelles adjacentes aux rivières... La forte mobilisation de nombreux acteurs autour de la sauvegarde de cette espèce nous fait espérer que son avenir sera un peu moins sombre.

Pierre-Yves Pasco

Chargé d'étude Life Mulette à Bretagne Vivante

mulettes
autre nom donné à la moule perlière

ex-situ
conserver des jeunes individus, en dehors des rivières, dans une station d'élevage

Pour plus d'informations :

- sur le projet : <http://www.life-moule-perliere.org/accueilmoule.php>
- sur les bivalves d'eau douce de Bretagne : <http://www.life-moule-perliere.org/autres-outils-de-communication.php>

Appel à témoignage :

Si vous avez vu des moules perlières, si vous connaissez un pêcheur de perles ou si vous avez une autre information concernant cette espèce en Bretagne : votre témoignage nous intéresse. Envoyez un mail à pierre-yves.pasco@bretagne-vivante.org

2013

Une année de découvertes

Programme d'animations du Parc Normandie-Maine

- *Sorties natures*
- *Expositions*
- *Ateliers*
- *Savoir-faire et gastronomie*
- *Soirées cinéma*
- *Sports et nature*

Dimanche 02 juin

Initiation aux plantes sauvages comestibles

Sortie et présentation de quelques espèces locales

Rendez-vous à 9h à l'angle de la rue Labillardière
Chemin de la Fuie à Alençon

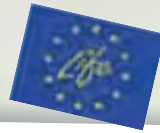
Animée par : **Association Découverte de la Nature**

Contact > 02 33 27 02 78



Mardi 4 juin

La perle du Sarthon : la Mulette perlière

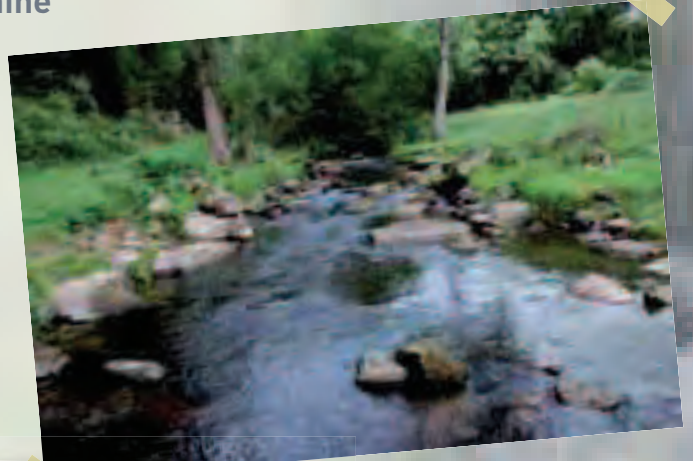


La Mulette perlière, espèce protégée et doyenne de nos cours d'eau est aujourd'hui proche de l'extinction. Espèce très sensible, elle est un indicateur de la qualité de l'eau, sa disparition est-elle un signal d'alarme ? Sur le Sarthon, cours d'eau qui accueille encore cette espèce, le Parc agit. Venez découvrir cette espèce au cours d'une présentation en salle.

Rendez-vous à 20h à l'école de Ravigny

Animée par : **Parc naturel régional Normandie-Maine**

Contact > 02 33 81 13 33



Mercredi 5 juin

Eaux usées en eau de source

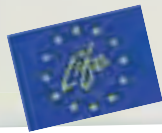
Des nuages à notre robinet en passant par les rivières, l'eau chemine. Que se passe-t-il de chez nous à la rivière ? Venez découvrir au cours d'une balade l'écoulement de l'eau, de la station d'épuration à la rivière.

Rendez-vous à 14h30 à la Maison du Parc

Animée par : **Parc naturel régional Normandie-Maine**

Contact > 02 33 81 13 33





Jeudi 6 juin

La perle du Sarthon : la Mulette perlière

La Mulette perlière, espèce protégée et doyenne de nos cours d'eau est aujourd'hui proche de l'extinction. Espèce très sensible, elle est un indicateur de la qualité de l'eau, sa disparition est-elle un signal d'alarme ? Sur le Sarthon, cours d'eau qui accueille encore cette espèce, le Parc agit. Venez découvrir cette espèce au cours d'une présentation en salle.

Rendez-vous à 20h à la médiathèque de la Ferté-Macé
Animée par : **Parc naturel régional Normandie-Maine**

Contact > 02 33 81 13 33



Dimanche 9 juin

Orientation en forêt

Venez découvrir d'une manière insolite la forêt de Sillé. Munis d'une boussole et d'une carte (*fournies sur place*) vous pourrez découvrir les richesses cachées de cette forêt.
Limitée à 20 participants maximum.

Rendez-vous à 14h sur le parking de Sillé plage
Animée par : **Parc naturel régional Normandie-Maine**

Contact > 02 33 81 13 33



Mercredi 12 juin

Kayak et nature, sont dans un bateau !

En plus d'être une activité sportive, le kayak est aussi un moyen formidable pour découvrir la nature. Accompagnez d'un moniteur diplômé d'état et d'un animateur nature, venez découvrir l'écosystème de la rivière. Réservation obligatoire, 16 personnes maximum, savoir nager.

Rendez-vous à 14h à la base de pleine nature de Moulins-le-Carbonnel
Animée par : **Parc naturel régional Normandie-Maine**

Contact > 02 33 81 13 33



La Mulette perlière

Mercredi 12 juin

Une Moule perlière en danger

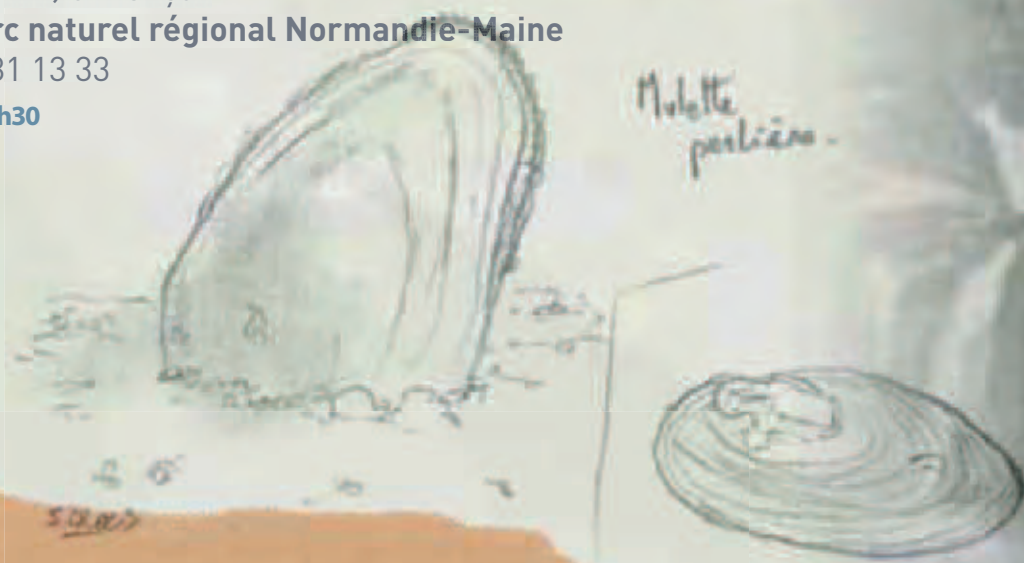


Des perles dans nos rivières ? La Moule perlière vit depuis près d'un siècle dans le lit des rivières. Aujourd'hui, cette espèce proche de l'extinction est protégée. Venez découvrir avec vos enfants cette espèce insolite autour d'une petite présentation en salle et d'ateliers.

Rendez-vous à 14h30 au Centre Départemental de Documentation Pédagogique (CDDP) d'Alençon

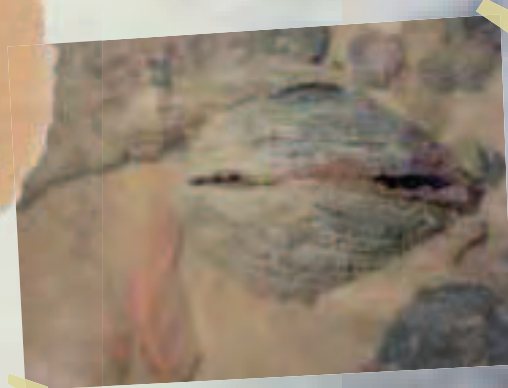
Animée par : **Parc naturel régional Normandie-Maine**

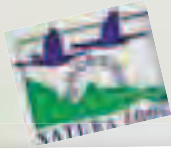
Contact > 02 33 81 13 33



Rare et discrète, l'exigeante Mulette perlière est une espèce emblématique du Parc. Cette moule d'eau douce, vivant près d'un siècle enfouie dans les bancs de sable ou blottie entre les cailloux, est un formidable indicateur de la naturalité et de la qualité des rivières. Depuis plusieurs décennies, cet animal filtreur (env. 70l/jour) a été fragilisé par la dégradation des milieux aquatiques (aménagement divers, pollutions ...).

Avec près de 300 individus, la rivière Sarthon abrite aujourd'hui la dernière population du Parc, la plus importante de Normandie. Toutefois, cet effectif est trop faible pour garantir la préservation de cette population vieillissante. Des actions sont menées en sa faveur grâce à un programme européen (LIFE+).





Mercredi 26 juin

Le Sarthon, une rivière préservée

En protégeant un milieu favorable aux espèces sensibles tels que l'Ecrevisse à pieds blancs et la Mulette perlière, c'est tout l'écosystème rivulaire que l'on préserve. A l'occasion d'une visite sur le terrain, venez découvrir le Sarthon, site Natura 2000 et cours d'eau accueillant encore ces espèces.

Rendez-vous à 14h30 à la mairie de la Roche-Mabile
Animée par : **Parc naturel régional Normandie-Maine**

Contact > 02 33 81 13 33



Dimanche 29 juin

Un bar à eaux avec « Le Dit de l'Eau »

Un bar pas comme les autres, animé par Sandrine Quillet, destiné à un public à partir de 10 ans. Une animation scientifique, pédagogique, ludique qui permet d'échanger, de sensibiliser au respect des ressources en eau. Informer sur les captages, la pollution des nappes phréatiques, les normes de potabilité, les acteurs de l'eau à différentes échelles.

Rendez-vous à 14h30 à la Maison du Parc

Animée par : **Maison du Parc**

Contact > 02 33 81 13 33



Programme LIFE+

CONSERVATION DE LA MOULE PERLIÈRE D'EAU DOUCE DU MASSIF ARMORICAIN

LIFE 09 NAT/FR/000583 (2010-2016)



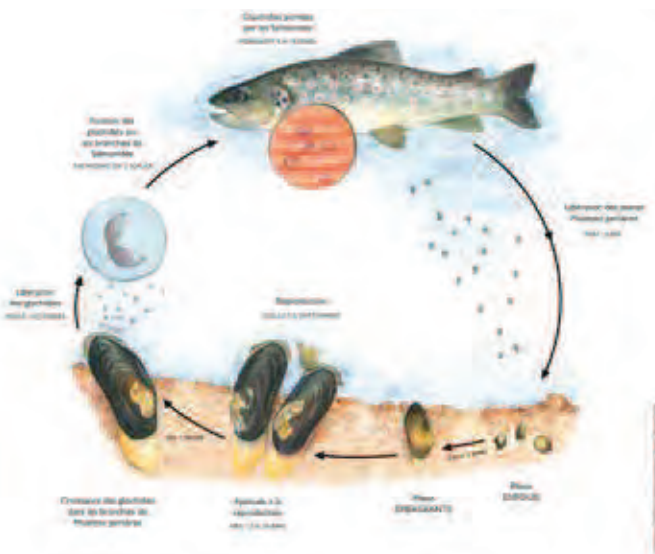
sepnb

Une voix pour la nature

Le programme LIFE Mulette a deux ans !

La moule perlière d'eau douce

La moule perlière d'eau douce (*Margaritifera margaritifera*) est une espèce clé, indicatrice de la qualité de l'écosystème des rivières. Son cycle de vie possède une phase planctonique et une phase parasitaire sur les branchies d'un poisson-hôte de type salmonidé (figure ci-dessous). Ainsi, l'augmentation de la température, la présence de polluants, l'eutrophisation, même ponctuelle, l'extraction de sédiments, le piétinement des cours d'eau, etc., affectent les populations et en particulier les jeunes vivants dans le sédiment du lit des cours d'eau.



Cycle de vie de la moule perlière d'eau douce (© CPIE des Collines normandes, Manuela Tétrel)

Une espèce patrimoniale en voie de disparition

Son cycle de vie complexe, ses exigences écologiques et sa grande longévité (une centaine d'années) font d'elle une espèce « parapluie » : en la protégeant, on protège tout un écosystème. Au sein du vaste réseau qui constitue la biodiversité, la santé de la mulette perlière revêt ainsi une importance patrimoniale toute particulière.

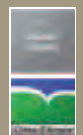
On estime que 90 % des populations de moules perlières d'eau douce ont disparu d'Europe centrale au cours du XX^e siècle. L'espèce aurait disparu de plus de 60 % des cours d'eau français dans lesquels elle était présente au début du XX^e siècle avec des diminutions d'effectifs de plus de 90 %. Différentes études d'inventaires menées à la fin de années 1990 [1,2], évaluent à moins de 100 000 le nombre d'individus présents en France, répartis



En partenariat avec :



Co-financé par :



www.life-moule-perliere.org

sur environ 80 rivières dont 18 dans le Massif armoricain.

Les diverses études en Bretagne et Basse-Normandie ont constaté la même situation d'urgence pour les populations de moules perlières de l'ouest de la France : disparition progressive et vieillissement. Le fort intérêt patrimonial de l'espèce, véritable témoin du creusement des vallées du Massif armoricain, ainsi que ses caractéristiques bio-indicatrices très exigeantes et ses propriétés d'espèce parapluie font de la moule perlière une espèce à préserver.

Une espèce sous haute protection

La moule perlière d'eau douce est une espèce d'intérêt communautaire inscrite aux annexes II et V de la Directive « Habitats-Faune-Flore » ainsi qu'à l'annexe III de la Convention de Berne. Elle est protégée par la loi française (arrêtés du 16 décembre 2004 et du 23 avril 2007).

¹ Cochet G. 1998. Inventaire des cours d'eau à *Margaritifera margaritifera* en France. Rapport inédit et atlas cartographique. Ministère de l'environnement – Direction de l'eau.

² Quéré P. 1997. Étude sur la répartition de *Margaritifera margaritifera* en Bretagne. Programme Morgane. Bretagne Vivante – SEPNEB, 29 p.

Extrait de l'article 2 de l'arrêté du 23 avril 2007 :

« sont interdits sur le territoire métropolitain et en tout temps la destruction, l'altération ou la dégradation du milieu particulier (...), la destruction, la perturbation intentionnelle d'individus (...), leur colportage, leur mise en vente, leur vente ou leur achat ».

L'UICN classait jusqu'à présent la moule perlière dans la catégorie « endangered » (en voie d'extinction) à l'échelle mondiale. Depuis 2011, cette ONG mondiale de conservation de la nature la classe en Europe dans la catégorie « critically endangered » (en danger critique d'extinction), le stade suivant étant « extinct in the wild » (éteint en milieu naturel). Elle est en effet considérée comme faisant face à un très grand risque d'extinction à l'état sauvage dans un avenir proche puisqu'une réduction d'au moins 50 % de sa population en 10 ans est notée par cet organisme international.

Un programme de sauvegarde

Face à ce besoin urgent, un programme LIFE+ a été confié à Bretagne Vivante, à la Fédération de pêche du Finistère et au CPIE des Collines normandes en collaboration avec le Parc naturel régional Normandie-Maine et le Syndicat intercommunal d'aménagement et d'entretien de la Sienne.

La réalisation d'une station d'élevage de moules perlières est une action phare du projet afin de sauvegarder les 6 principaux noyaux restants (tableau ci-dessous) et d'avoir une meilleure compréhension, une meilleure gestion et un meilleur contrôle des populations sauvages. En protégeant la moule perlière, les rivières et toutes les autres espèces qui y vivent sont aussi protégées.



Localisation des sites du programme LIFE (© Bretagne Vivante, 2010)

Plus de deux ans de projet

Depuis le début du projet, le 1er septembre 2010, jusqu'à présent, différentes actions ont été menées nous permettant notamment de remettre à jour l'inventaire des populations, d'obtenir des données sur la qualité de l'environnement et de créer un réseau d'acteurs par site pour que tout le monde s'approprie la sauvegarde de l'espèce.

Portée par la Fédération de pêche du Finistère, la principale action de mise en place de la station d'élevage est en cours depuis l'été 2012. Les premières jeunes mulettes ont été récoltées cette année. Une partie d'entre elles a pu être renforcée en septembre dans les cours d'eau sur des sites identifiés comme convenables pour l'espèce.

Présentation générale des 6 populations de moules perlières d'eau douce intégrées au programme LIFE mulette

Région	Département	Nom du cours d'eau	Nombre d'individus
Bretagne	Finistère (29)	Elez	1000
	Morbihan (56)	Bonne Chère	2000
	Côtes d'Armor (22)	Loc'h	300
Basse-Normandie	Orne (61)	Rouvre	100
	Orne (61)	Sarthon	300
	Manche (50)	Airou	200

Entre le 1er septembre 2010 et le 31 août 2016, le programme permettra en parallèle d'unir, sensibiliser et accompagner les acteurs et gestionnaires des cours d'eau autour de la restauration de la qualité du milieu. En effet, c'est et si seulement si le milieu retrouve une qualité suffisante, que le renforcement des populations sauvages sera entrepris.



La station d'élevage à Brasparts (© Bretagne Vivante)



Une jeune moule perlière de 4 mois (© Bretagne Vivante)

Contact presse

Leïla Bizien, chargée de communication
 leila.bizien@bretagne-vivante.org
 02 98 49 07 18

Programme LIFE+

CONSERVATION DE LA MOULE PERLIÈRE D'EAU DOUCE
DU MASSIF ARMORICAIN

LIFE 09 NAT/FR/000583 (2010-2016)

Conservation de la moule perlière d'eau douce : Visitez la station d'élevage !

La moule perlière est un bivalve secret qui coule une vie paisible et longue dans le lit de nos rivières bretonnes. Pour partir à sa rencontre et comprendre les intérêts de sa conservation, Bretagne Vivante vous propose de découvrir les actions qu'elle mène depuis 2010 dans le cadre d'un programme européen.

Pour cela, l'équipe d'animation du programme vous emmènera à la découverte de la station d'élevage de moules perlières créée dans le cadre du programme .

Plusieurs rendez-vous sont proposés cette année :

- **Samedi 23 mars à 9h30**
- **Samedi 20 avril à 9h30**
Dans le cadre de «Découvrons les secrets du Parc» organisé par le Parc Naturel Régional d'Armorique
- **Samedi 25 mai à 14h**
Dans le cadre de la Fête de la Nature et de la Fête de la Bretagne, découverte du programme Saumon de la Fédération de Pêche du Finistère
- **Mercredi 10 juillet à 9h30**
- **Mercredi 24 juillet à 9h30**
- **Samedi 7 septembre à 9h30**
- **Samedi 22 septembre à 9h30**
- **Samedi 5 octobre à 9h30**
- **Samedi 26 octobre à 9h30**

Le rendez-vous est fixé devant l'office de tourisme de Brasparts.

Animation gratuite d'une durée de 2h30 environ.

RÉSERVATION OBLIGATOIRE

Contact

Laure LECLÈRE - 06 07 22 91 77 - laure.leclere@bretagne-vivante.org

COMMUNIQUÉ DE PRESSE



Bretagne Vivante

sepho

Une voix pour la nature



En partenariat avec :



Co-financé par :



www.life-moule-perliere.org



La moule perlière d'eau douce (© Hervé Ronné)



Lettre hebdomadaire de veille Eau et milieux aquatiques

La lettre hebdo de veille concernant l'eau et les milieux aquatiques est issue de la mutualisation des fonctions documentaires entre les 6 Agences de l'eau et l'ONEMA (RGPP). Elle a pour objectif de fournir chaque semaine les faits marquants publiés sur Internet (hors presse) sur l'eau et les milieux aquatiques classés en 9 grandes rubriques : Politique, Usages et Gestion, Economie et Sociologie, Prospective, Informations scientifiques, Questions environnementales (hors eau), Santé, Normalisation, Agenda. Elle est réalisée par l'OIEau et le Cemagref, pour les 6 agences de l'eau, le MEDDE et l'ONEMA et sa diffusion est strictement limitée à ces établissements.

Une rubrique "Actualité du réseau" est dédiée aux informations en provenance de vos institutions pour vous permettre de mettre en avant votre actualité. Pensez à l'alimenter en transmettant les informations que vous souhaitez voir diffusées à d.delage@oieau.fr.

Retrouvez les archives de la lettre [ici](#) (Code d'accès : lvemaq/lvemaq)

Le programme LIFE Mulette a deux ans !

La moule perlière d'eau douce (*Margaritifera margaritifera*) est une espèce clé, indicatrice de la qualité de l'écosystème des rivières. Face à un besoin urgent de sauvegarde, le programme LIFE+ (septembre 2010 et le 31 août 2016) permettra d'unir, sensibiliser et accompagner les acteurs et gestionnaires des cours d'eau autour de la restauration de la qualité du milieu.

Pour en savoir +: site [de Bretagne vivante](#)

Note d'échanges et de réflexions de la SAF "Les agriculteurs, producteurs d'eau potable"

Cette note a pour objet de promouvoir les agriculteurs, de l'amont à l'aval, en tant qu'acteurs à part entière de la politique de l'eau. Des agriculteurs pro-actifs, responsables et porteurs de stratégies d'entreprise intégrant la préservation de l'eau potable. Ces hommes, présents sur les territoires, agrégateurs d'énergie, prennent l'engagement de construire leur avenir et celui de la société.

Pour en savoir +: site [de la SAF](#)

Publication chez l'Harmattan "Crues et étiages en France au XXIe siècle"

Crues, étiages, hautes et basses eaux sont des événements statistiques calculés à partir des chroniques hydrologiques. Or leurs variations interannuelles devraient relever de la répartition temporelle et spatiale des précipitations. Sur la quasi-totalité du XXIe siècle, une méthode d'investigation a révélé qu'en France la fréquence et l'amplitude des crues et des étiages étaient dominées par l'impact des aménagements hydrauliques.

Pour en savoir +: site [de l'Harmattan](#)

[Sommaire](#)

Prospective

Appel à projets 2013 sur la connaissance des populations de poissons migrateurs amphihalins du bassin de la Loire

Un appel à projets est lancé jusqu'au 22 mars 2013, afin de susciter des opérations d'acquisition de connaissances, de suivi in situ des populations de poissons migrateurs amphihalins et de valorisation de ces connaissances à des fins d'expertise sur le bassin de la Loire.

Pour en savoir +: site [de la DREAL Centre](#)

Préserver les cours d'eau coûte que coûte

Le Parlement français ambitionne pour notre patrimoine commun que 66% des masses d'eau atteignent l'objectif de bon état écologique. D'un autre côté, les représentants de l'hydroélectricité essaient de convaincre, par tous moyens, que les classements entrepris sont contraires au développement d'une forme d'énergie renouvelable, y compris par des études partiales, partielles et surtout négatrices des enjeux liés à la reconquête et à la non détérioration des cours d'eau.

Pour en savoir +: site [de Actualiés News Environnement](#)

[Sommaire](#)

Informations scientifiques

De nouveaux catalyseurs utilisant la lumière solaire pour dépolluer l'eau

Pour éliminer d'éventuels polluants contenus dans l'eau, ne sont en principe nécessaires que de la lumière, de l'oxygène atmosphérique et un catalyseur. Une équipe internationale issue de sept pays, composée entre autres de chercheurs de l'Université de la Ruhr à Bochum (RUB, Rhénanie du Nord-Westphalie), a pour objectif de développer un photocatalyseur efficace et économiquement rentable. L'Union européenne finance le projet, intitulé "4G-PHOTOCAT", dans le cadre du 7ème Programme de recherche européen (FP7), à hauteur de 3,7 millions d'euros sur trois ans.

Pour en savoir +: site [de l'ADIT](#)

Energie renouvelable : des nanotubes pour tirer le meilleur de l'énergie osmotique

La différence de salinité entre l'eau douce et l'eau de mer est l'une des voies explorées pour obtenir de l'énergie renouvelable. Néanmoins, les faibles rendements des techniques actuelles constituent un frein à son utilisation. Ce verrou pourrait être en train d'être levé.

Pour en savoir +: site [du CNRS](#)

L'Anses signe son premier contrat d'objectifs et de performance avec l'Etat

Le contrat liste cinq exigences majeures de nature transversale aux différentes activités et domaines de



Découvrir



Agir



Partager

Agenda

La perle du Sarthon : la Mulette perlière

La perle du Sarthon : la Mulette perlière

Eaux usées en eau de source

La perle du Sarthon : la Mulette perlière

Orientation en forêt

Sortie kayak et nature à Moulins-le-Carbonnel

Une Moule perlière en danger

Plan d'eau de Javron : une nouvelle vie.

L'Andainette, une rivière préservée

A la recherche de la Pie-grièche

[Voir tout l'agenda](#)

La perle du Sarthon : la Mulette perlière

Mardi 04 juin 2013

La Mulette perlière, espèce protégée et doyenne de nos cours d'eau est aujourd'hui proche de l'extinction. Espèce très sensible, elle est un indicateur de la qualité de l'eau, sa disparition est-elle un signal d'alarme ? Sur le Sarthon, cours d'eau qui accueille encore cette espèce, le Parc agit. Présentation en salle.

Rendez-vous à 20h à Ravigny, plus de précisions lors de la réservation.

Tarifs :

Sur réservation : Oui

Sortie familiale : Non

Durée : 1h30

Contact

Parc naturel régional Normandie-Maine

Tél. : 02 33 81 13 33

Email : [Contacter par email](#)


[Tweet](#)
[Basculer](#)

Un élevage pour conserver la mulette perlière

Marie Capoulade
 Coordinatrice du programme Life
marie.capoulade@bretagne-vivante.org

Henri Homé

Dans le cadre du programme LIFE « Mulette », la Fédération de pêche du Finistère a bâti une station d'élevage de mulettes perlières d'eau douce. Quelques mois après la récolte des premières jeunes mulettes, comment l'élevage se déroule-t-il ?

La station d'élevage

Opération portée par la Fédération de pêche du Finistère, la station d'élevage a été achevée à la fin de l'été 2012. Bâtiment de plus de 300 m², il a pour fonction de préserver ex-situ et de manière distincte les différentes populations de moules perlières du programme LIFE. Cet élevage permettra aussi de disposer d'un stock d'individus qui viendront renforcer les peuplements sauvages si la qualité du milieu le permet.

Rappel du contexte

Visites de la station d'élevage

Des visites de la station d'élevage sont organisées à l'attention du grand public dès 2013. Le planning des visites et les modalités de réservation sont disponibles sur notre site Internet :

www.life-moule-perliere.org/visites-station.php

La mulette perlière (*Margaritifera margaritifera*) est une espèce clé, indicatrice de la qualité de l'écosystème des rivières. Son cycle de vie possède une phase planctonique et une phase parasitaire sur les branchies d'un poisson-hôte de type salmonidé. L'espèce aurait disparu de plus de 60 % des cours d'eau français dans lesquels elle était présente au début du XX^e siècle avec des diminutions d'effectifs de plus de 90 %. Le fort intérêt patrimonial de l'espèce, véritable témoin du creusement des vallées du Massif armoricain, ainsi que ses caractéristiques bio-indicatrices très exigeantes et ses propriétés d'espèce parapluie font de la moule perlière une espèce à préserver.

Face à cette urgence, un programme LIFE+ a été confié à Bretagne Vivante en partenariat avec la Fédération de pêche du Finistère et le CPIE des Collines normandes en collaboration avec le Parc naturel régional Normandie-Maine et le Syndicat intercommunal d'aménagement et d'entretien de la Sienne.

La récolte des larves

La première étape préalable à la mise en élevage concerne la récolte des larves de mulettes perlières, ou glochidies. Cette étape est réalisée sur le



Larve de mulette au stade 5, prête à s'accrocher aux branchies d'un salmonidé.

Bretagne Vivante

terrain en surveillant l'incubation des larves auprès d'une dizaine de mulettes par cours d'eau chaque année, en sachant qu'une moule perlière peut émettre de 1 à 4 millions de glochidies. La vérification des branchies des mulettes, l'endroit où vont se loger les larves, est d'abord visuelle. Elle est suivie de l'analyse de l'état de maturation des larves. Seules des larves au « stade 5 » peuvent être récoltées pour être mises en contact avec des poissons-hôtes.

La mise en contact avec des truites farios

Afin de permettre aux populations de moules perlières de clore leur cycle de vie en élevage, des poissons-hôtes doivent être disponibles pour accueillir les glochidies récoltées, qui vont se fixer à leurs branchies durant environ 8-10 mois. La Fédération de pêche du Finistère s'occupe ainsi d'élever une souche de truite fario de l'Elez servant uniquement pour les objectifs du programme LIFE. Une concentration d'environ 1 000 à 2 000 glochidies par poisson est calculée pour une mise en contact qui va durer 30-45 minutes. Quelques poissons sont ensuite sacrifiés pour vérifier le succès de l'opération (observation des branchies au microscope).

La récolte et le tri des jeunes mulettes

Après environ 10 mois passés sur les branchies des poissons, les premières jeunes mulettes ayant accompli leur développement commencent à se décrocher. C'est à l'aide de différents systèmes de filtres que les jeunes mulettes sont collectées. Malgré toute l'attention portée à cette récolte, de nombreux débris végétaux ou fèces de poissons peuvent rester dans l'échantillon. Il convient de les retirer pour éviter toute formation précoce de film algal pouvant asphyxier les fragiles mulettes. Elles sont alors examinées et triées à l'unité sous la loupe binoculaire. En 2012, cette dernière étape a demandé la participation de nombreux bénévoles : 29 personnes pour environ 280 heures de tri entre le 31 mai et le 20 juin 2012.

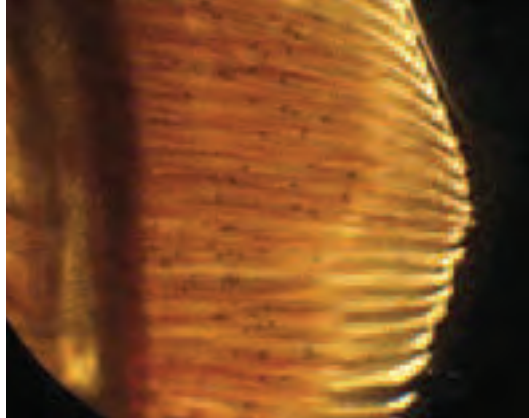
La mise en élevage

Les systèmes de mise en élevage actuellement utilisés sont composés d'aquariums de 20 L à raison de 1 000 mulettes par aquarium. Une épaisseur d'environ 1,5 cm de substrat d'aquariophilie a été rajoutée 1 mois après le décrochage des jeunes mulettes afin qu'elles puissent s'y enfouir, comme en milieu naturel. L'eau contenue dans les aquariums est de l'eau de source d'excellente qualité filtrée à 36 µm et changée toutes les semaines. Les mulettes, au nombre d'environ 20 000 individus, sont nourries tous les jours avec des micro-algues à raison d'une concentration de 30 000 cellules par mL. Le même système est aujourd'hui employé au Luxembourg à la station de Heinerscheid leur permettant d'obtenir de jeunes moules mesurant plus d'un centimètre à 1 an. La croissance de nos mulettes semble se dérouler aussi bien que chez eux : âgées aujourd'hui de 6 mois elles mesurent déjà plus de 2 mm.

Le renforcement

La réalisation d'une station d'élevage de moules perlières est une action phare du projet afin de sauvegarder les 6 principaux noyaux restants du Massif armoricain. Entre le 1^{er} septembre 2010 et le 31 août 2016, le programme permettra en parallèle d'unir, sensibiliser et accompagner les acteurs et gestionnaires des cours d'eau autour de la restauration de la qualité du milieu. En effet, c'est si (et seulement si) le milieu retrouve une qualité suffisante, que le renforcement des populations sauvages sera entrepris et la conservation à long terme des noyaux sauvages garantie. ■

Hervé Romné



Vérification de la présence des larves sur les branchies d'une truite fario.

Hervé Romné



Les yeux des bénévoles sont précieux pour le tri minutieux des jeunes mulettes.

Hervé Romné



Chaque aquarium contient environ 1 000 jeunes mulettes.

Bretagne Vivante



Mesurant plus de 2 mm, ces jeunes mulettes de 6 mois sortent leur pied pour se déplacer.

MULETTE ET SAUMON



La mulette perlière est un bivalve secret qui coule une vie paisible et longue dans le lit de nos rivières bretonnes. Pour partir à sa rencontre et comprendre les intérêts de sa conservation, Bretagne Vivante vous propose de découvrir les actions qu'elle mène depuis 2010 dans le cadre d'un programme européen. Ce sera aussi l'occasion de

découvrir le programme Saumon de la Fédération de pêche du Finistère.

RV à 14H à l'Office du Tourisme de Brasparts pour partir en voiture jusqu'à la station d'élevage du Favot à Brasparts. Durée 2H30 environs.

Lieu : Brasparts

Coordonnées de l'animateur : Laure Leclère, animatrice laure.leclere@bretagne-vivante.org 0607229177

Réservation obligatoire : Laure Leclère, animatrice laure.leclere@bretagne-vivante.org 0607229177

Type : Visite guidée

Thème(s) : Poissons | Autres animaux

Public(s) : Famille | Adulte

Niveau physique requis : aucun



INFOS PRATIQUES

A : Brasparts [29]

Date(s) : samedi 25

mai 2013

14h - 17H

Adresse : Le favot - 29190 - Brasparts

RV devant l'office du tourisme

ORGANISÉ PAR

BRETAGNE VIVANTE



Envoyer un e-mail

Téléphone : 02 98 49 07 18

Contact :

Leïla Bizien

JOURNAL DE LA FÊTE DE LA NATURE

A retirer auprès des diffuseurs partenaires



14 RUE NATIONALE
29380 - BANNALEC

16 RUE DE LA PORTE

29200 - BREST

10 PLACE NAPOLEON III
29200 - BREST

53 RUE CHARLES DE GAULLE
29820 - GUILERS

29 RUE SAINT YVES
29290 - SAINT-RENAN

5 RUE DU KREISKER
29150 - CAST

1B RUE DU GENERAL DE GAULLE
29520 - CHATEAUNEUF-DU-FAOU

35 RUE VOLTAIRE



Rechercher sur le site ok

Météo

Saisir une commune

Châteaulin

13°C
cet après-midi

ACTUALITÉ SPORT RÉGIONS MA COMMUNE LOISIRS EN IMAGES SERVICES ANNONCES

Offre fête des pères !
Abonnez-vous à -50%

Ouest-France / Bretagne / Châteaulin / Sortir le samedi 25-05-2013 / Visite

Sortir Visite

Toutes les sorties à Châteaulin

Le samedi 25 mai 2013

Saumon atlantique et Mulette perlière d'eau douce

Visite

Brasparts, Pisciculture de la Fédération de pêche Le Favot

À 14h00

Dans le cadre de la Fête de la Bretagne et de la Fête de la Nature, Bretagne Vivante SEPNB et la Fédération de pêche du Finistère proposent une animation à la découverte du Saumon atlantique et de la Mulette perlière d'eau douce. Rendez-vous à 14 h devant l'Office de tourisme de Brasparts.

Infos pratiques

Gratuit
Vous avez jusqu'au vendredi 24 mai 2013 pour vous inscrire.

Renseignements et réservation

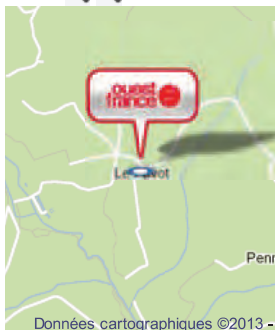
Tel : 06.07.22.91.77
[cliquez ici](#)



Mulettes perlières d'eau douce par Hervé Ronné

Localisation

Zoom



Données cartographiques ©2013 -

- Mai 2013 - Juin 2013

L	M	M	J	V	S	D
		1	2	3	4	5
6	7	8	9	10	11	12
13	14	15	16	17	18	19
20	21	22	23	24	25	26
27	28	29	30	31		

ABONNEMENT OUEST-FRANCE

Offre fête des pères -50% de réduction sur votre abonnement



Châteaulin : Espace@sso

Association (38)

Administration, service public, parapublic (3)

Etablissement scolaire, universitaire (3)

Lieu culturel, touristique, de loisir ou sportif (2)

Syndicat, parti politique (2)

Loisirs

Annoncer un événement avec infocale.fr

[Consulter l'agenda](#)

LES AUTRES SORTIES PRÈS DE CHEZ VOUS

Le samedi 25 mai 2013

Soirée dansante Animée par l'orchestre "Bernard Méhu"

Edern, Espace André-Angot 2, rue de la Libération
Le samedi 25 mai 2013 à 20h30



Fest-noz Fest-noz

Châteauneuf-du-Faou, Salle Ar Sterenn
Le samedi 25 mai 2013 à 21h00

Conférence Alec Somoza, conférence gesticulée

Briec, Arthémuse
Le samedi 25 mai 2013 de 14h00 à 18h00 et de 20h30 à 23h00

Théâtre Tout le plaisir est pour nous !

Plonévez-Porzay, Salle municipale Face de l'église
Les vendredi 17 mai 2013 et samedi 18 mai 2013 et vendredi 31 mai 2013 à 20h30



LISTE DES RUBRIQUES

Loisirs et sports

Mémento sportif (1)

Votre annonce ici



iPad vendu à 17€ !

Ils proposent des iPads aux enchères à des prix fous comme 17€. On a testé pour vous...

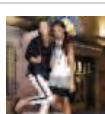
>> [cliquez ici](#)



Les forfaits RED de SFR

Découvrez les nouveaux forfaits sans engagement de SFR.

>> [cliquez ici](#)



La Halle mode

1€ Le 3ème T-shirt, polo ou débardeur!
Du 16 avril au 13 mai 2013

[cliquez ici](#)



LE SITE DE LA
RÉGION BRETAGNE
LEC'HIENN RANNVRO BREIZH



ESPACE PERSONNEL



▶ Créer un compte
▶ Identifiez-vous

LA RÉGION

LES POLITIQUES

LA BRETAGNE

ESPACES THÉMATIQUES

Rechercher

ACCÈS PAR PROFIL > PARTICULIERS ASSOCIATION COLLECTIVITÉ ENTREPRISE ÉTABLISSEMENTS DE FORMATION ESPACE PRESSE

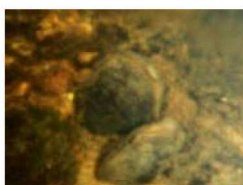
Date: 25/05/2013 Lieu : 29190 BRASPARTS



La mulette perlière et le saumon dans nos cours d'eau !

Spectacle de rue (jcms/wcrb_173620/bretagnefr-search?cid=tle_133499)

0

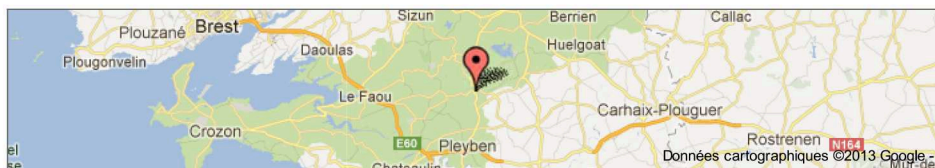


A la station d'élevage au Favot, découverte du programme saumon et visite de la station d'élevage de la mulette perlière, samedi 25 mai à partir de 14h.

Cette animation gratuite vous ouvre à deux moments de découverte qui raviront les pêcheurs, les amoureux de la nature et les curieux :

- Initiation au programme saumon avec la fédération de pêche du Finistère
- Visite de la station d'élevage de la mulette perlière avec Bretagne Vivante SEPNB
- RDV à 14H devant l'Office du Tourisme de Brasparts pour partir ensuite jusqu'à la station d'élevage au Favot à Brasparts.

Réservation obligatoire 06 07 22 91 77



29190 BRASPARTS

- Organisé par : Bretagne vivante SEPNB
- Site web : <http://www.tourisme.fr/office-de-tourisme/brasparts.htm>
(<http://www.tourisme.fr/office-de-tourisme/brasparts.htm>)
- Contact : Bretagne vivante SEPNB - 06 07 22 91 77

SUIVEZ LA RÉGION BRETAGNE SUR :



ABONNEZ-VOUS À LA LETTRE D'INFOS HEBDO. : votre e-mail
vos données personnelles (../bretagne5/custom/bretagnefr5/donneespersonnelles.jsp)

s'inscrire

