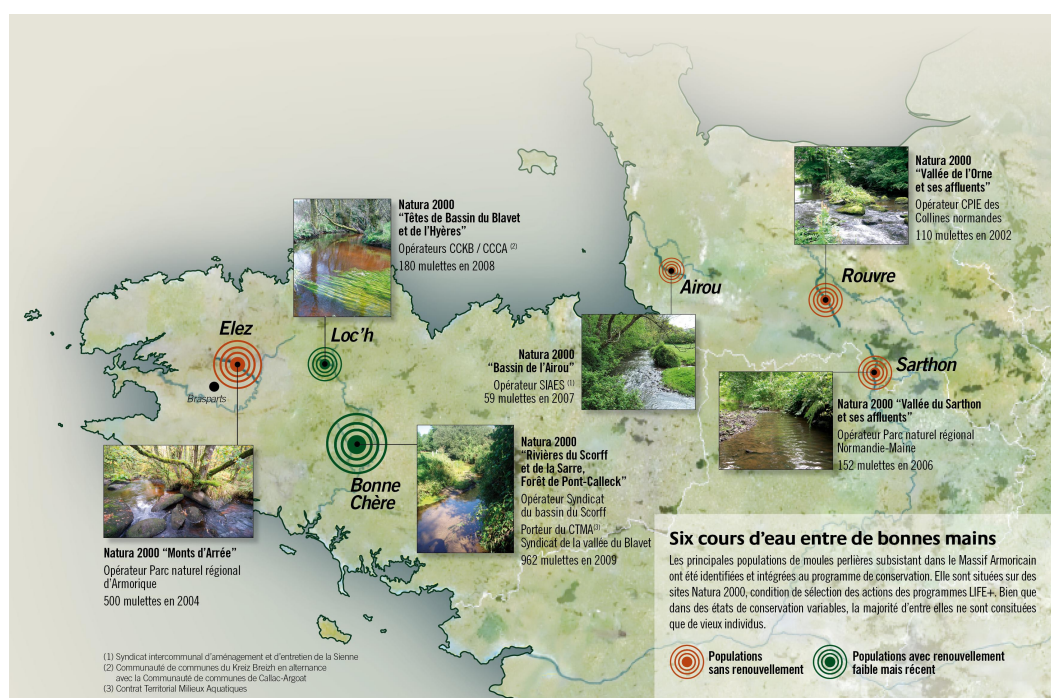


Action A1


Présentation des sites

Situation générale et premiers points à résoudre

mai 2011

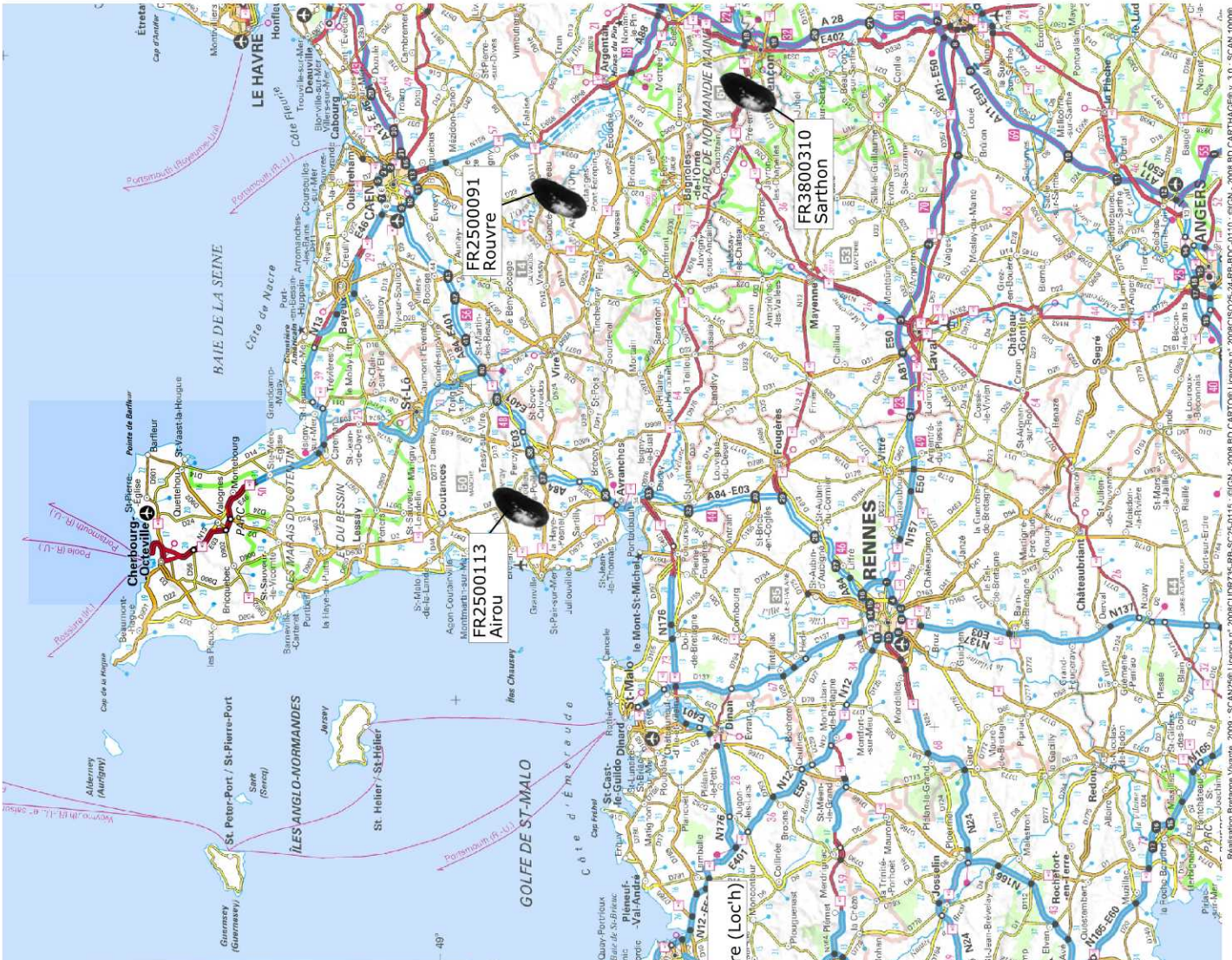
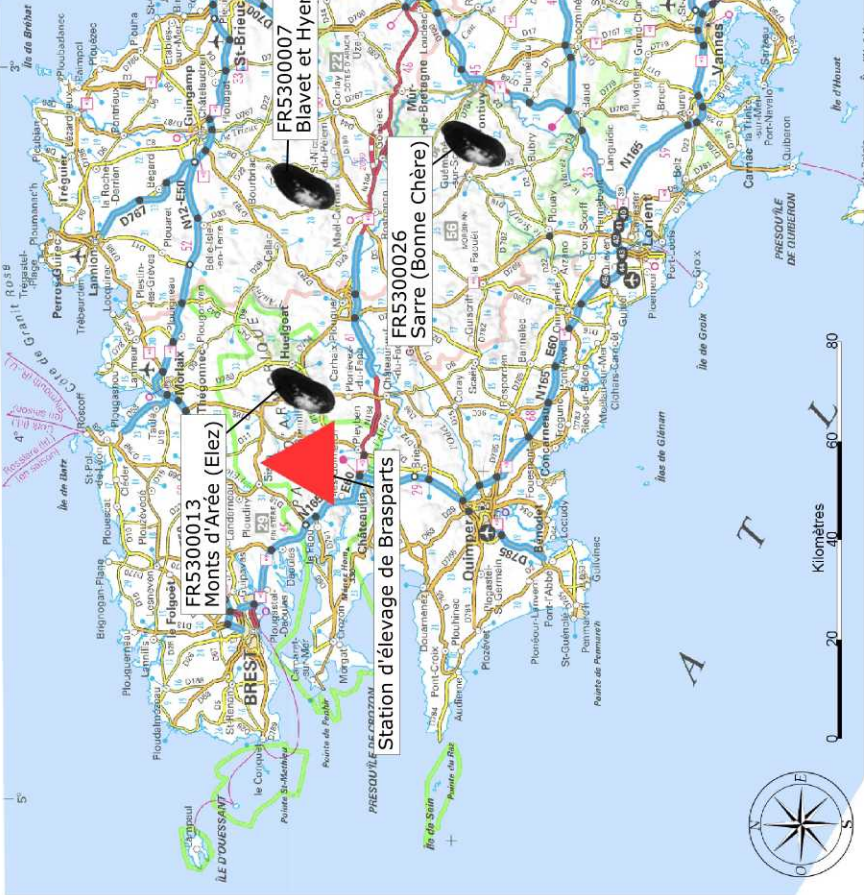


Localisation des sites du projet LIFE muette

-  Sites à muette perlière
-  Station d'élevage



0 100 200 300 400
Kilomètres



Ruisseau de Bonne Chère

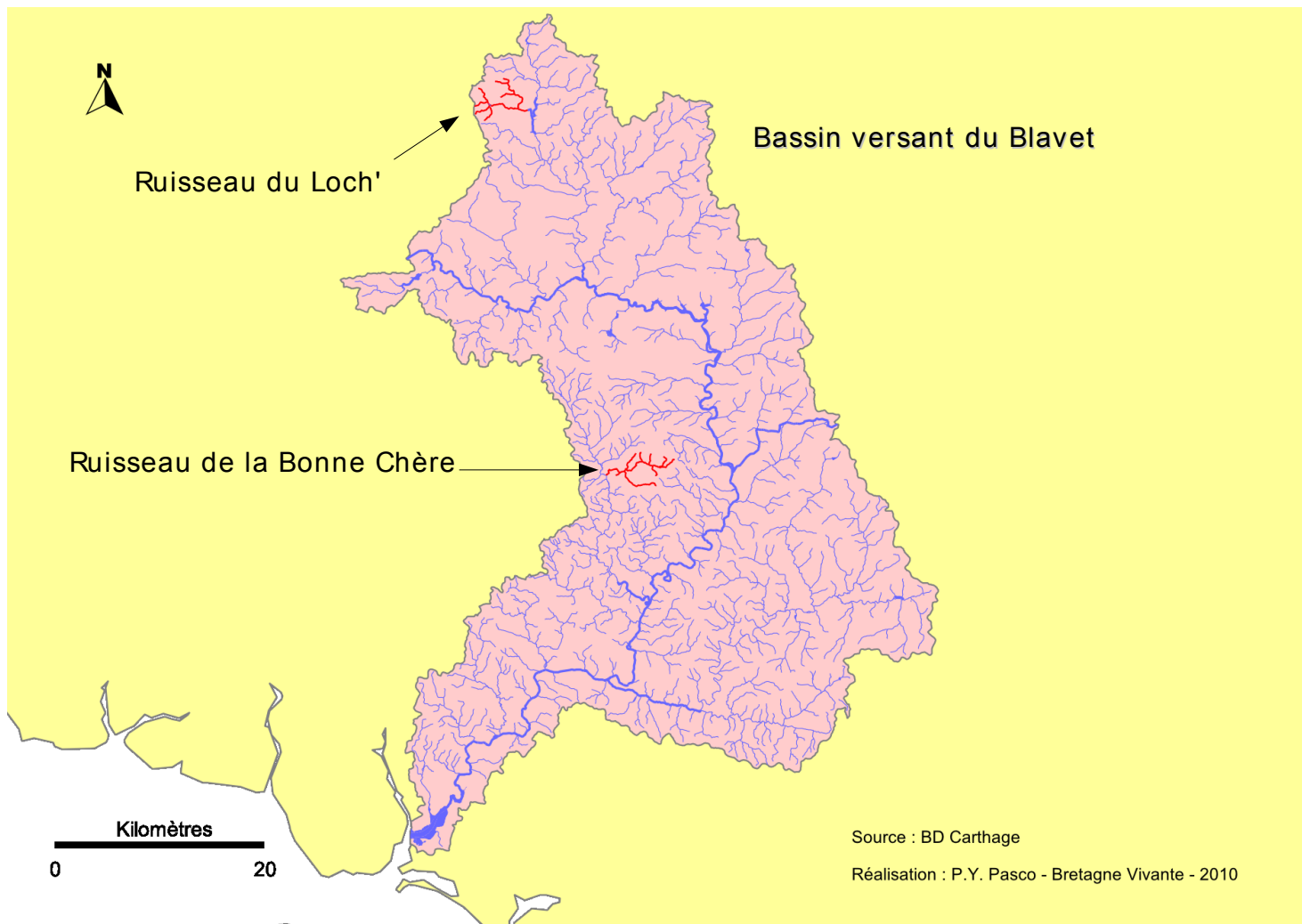
Région	Bretagne
Département	Morbihan (56)

Site Natura 2000	« Rivière du Scorff et de la Sarre, forêt de Pont-Calleck »
Numéro Natura 2000	FR5300026
DOCOB	Validé le 16 décembre 2003
Opérateur	Syndicat du bassin du Scorff
Intégration de la mulette au DOCOB	Oui

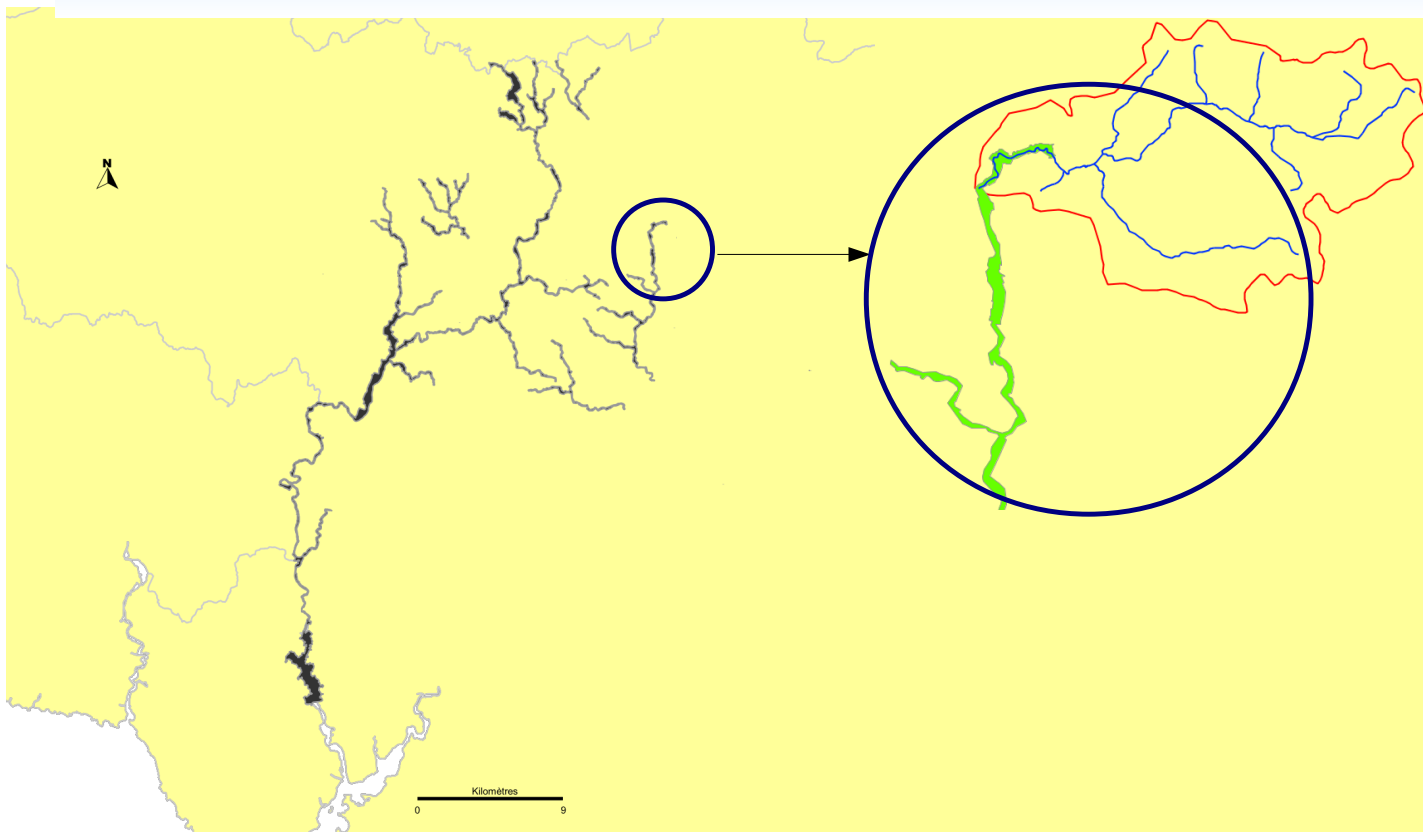
Aire d'étude	Bassin versant
Surface d'étude	1 737,3 ha
Surface Natura 2000 de l'aire d'étude	18,5 ha
Linéaire de cours d'eau, avec affluents	26,7 km
Linéaire de cours d'eau, avec affluents en zone Natura 2000	2 km



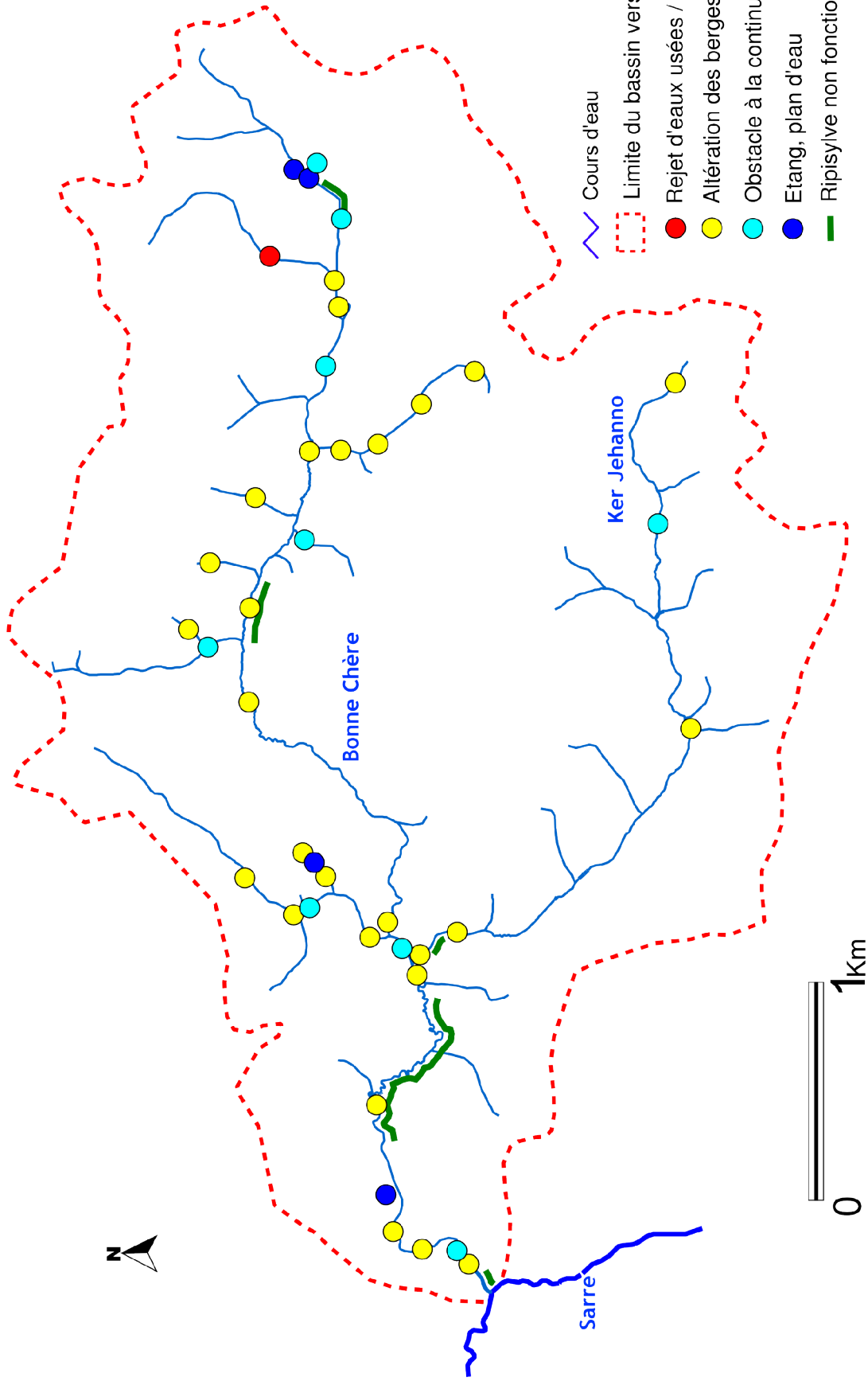
Crédits photo : Hervé Ronné



Site Natura 2000 n° FR 5300026 «Rivières du Scorff et de la Sarre, Forêt de Pont Calleck»



Points à résoudre pour améliorer le fonctionnement de la population de moules perlières sur le bassin versant du ruisseau de Bonne Chère (au 20/05/2011)



**Documents consultés pour la réalisation de l'état initial
de la population de moules perlières
du bassin versant du Bonne Chère (site Natura 2000 FR5300026)**

Manelpe J. (coord.), 2004 - Document d'Objectifs pour le site Natura 2000 « Rivières du Scorff et de la Sarre, Forêt de Pont-Calleck » (site n° FR5300026). Syndicat du Bassin du Scorff - Préfecture du Morbihan - 170p. + annexes.

Quéré Ph., 2000 - *Margaritifera margaritifera*, situation sur le site Natura 2000 « Rivières du Scorff et de la Sarre, Forêt de Pont-Calleck ». Rapport Bretagne Vivante - SEPNEB / Syndicat de la Vallée du Scorff / DIREN Bretagne. 22p. 9 cartes.

Mérot J. & Capoulade M., 2009 - Étude de localisation de la moule perlière *Margaritifera margaritifera*, sur le Scorff et plusieurs cours d'eau locaux. Rapport Bretagne Vivante - SEPNEB / Syndicat de la Vallée du Scorff. 14p. + annexes.

FDPPMA 56, 2009 - Étude de la population de macro-invertébrés aquatiques par I.B.G.N. sur 2 stations du ruisseau de la Bonne Chère. Rapport FDPPMA 56 / Bretagne Vivante - SEPNEB. 6p. + annexes.

FDPPMA 56, 2008 - Compte-rendu de la pêche électrique du 8 septembre 2008 sur le ruisseau de la Bonne Chère (56). 5p.

Conseil Supérieur de la Pêche, 1996 - Inventaire piscicole (« pêche totale ») sur le ruisseau du Bonne Chère réalisé le 8/10/1996. CSP/DIREN Bretagne. 4p.

HYDRO-CONCEPT, Étude préalable à l'établissement du nouveau Contrat Restauration Entretien des affluents du Blavet. Rapport Hydro -Concept / Vallée du Blavet - Pontivy Communauté.

SOGREAH, 2010 - Commune de Malguénac (56) - Extension de la station d'épuration communale. Document d'incidences au titre des articles L.214-1 à L.214-6 du Code de l'Environnement (Loi sur l'Eau). Déclaration. Mars 2010, n°4-52-0160.

SOGREAH, 2010 - Commune de Malguénac (56) - Extension de la station d'épuration communale. Rapport, Avril 2010, n°4-52-0160.

Arrêté préfectoral n°56-2010-00179 du 1.09.2010 portant prescriptions particulières à déclaration en application de l'article L.214-3 du Code de l'Environnement relative au renouvellement de l'arrêté du rejet de la station d'épuration de la commune de Malguénac. 9p.

IPL - Santé, environnement durables Bretagne, 2008 - Rapport d'essai n°2008.3551-1. Résultats d'analyses d'échantillons d'eau prélevés dans le ruisseau de Bonne Chère. 1p.

IPL - Santé, environnement durables Bretagne, 2009 - Rapports d'essai n°2009.953-1-1 et 2009.953-1-2. Résultats d'analyses d'échantillons d'eau prélevés dans le ruisseau de Bonne Chère. 1p.

Ruisseau de l'étang du Loc'h

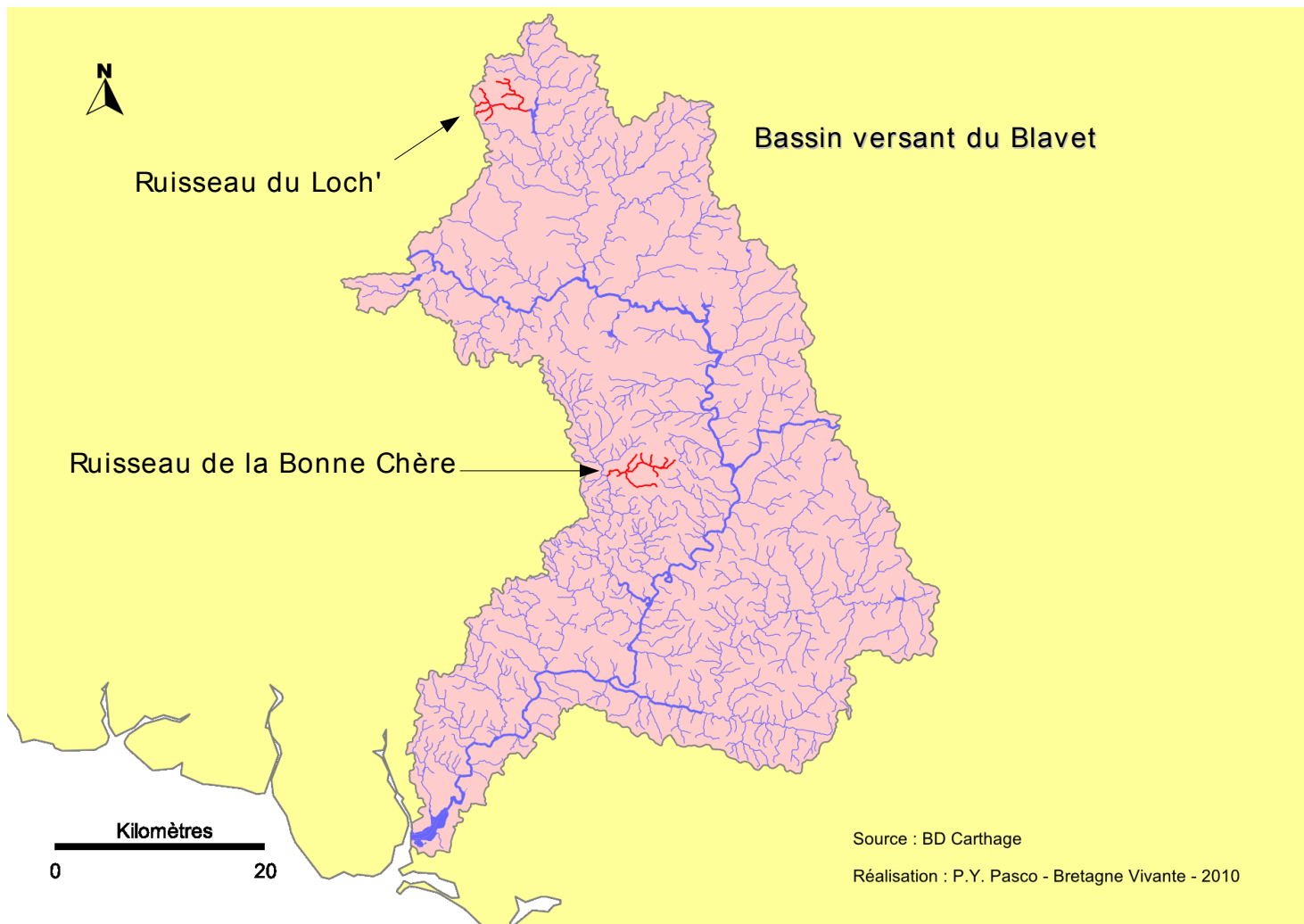
Région	Bretagne
Département	Côtes d'Armor (22)

Site Natura 2000	« Têtes de Bassin du Blavet et de l'Hyères »
Numéro Natura 2000	FR5300007
DOCOB	Validé le 5 décembre 2006 Approuvé le 16 janvier 2007
Opérateurs	Communauté de commune de Callac-Argoat en alternance avec la Communauté de commune du Kreiz-Breizh
Intégration de la mulette au DOCOB	Oui

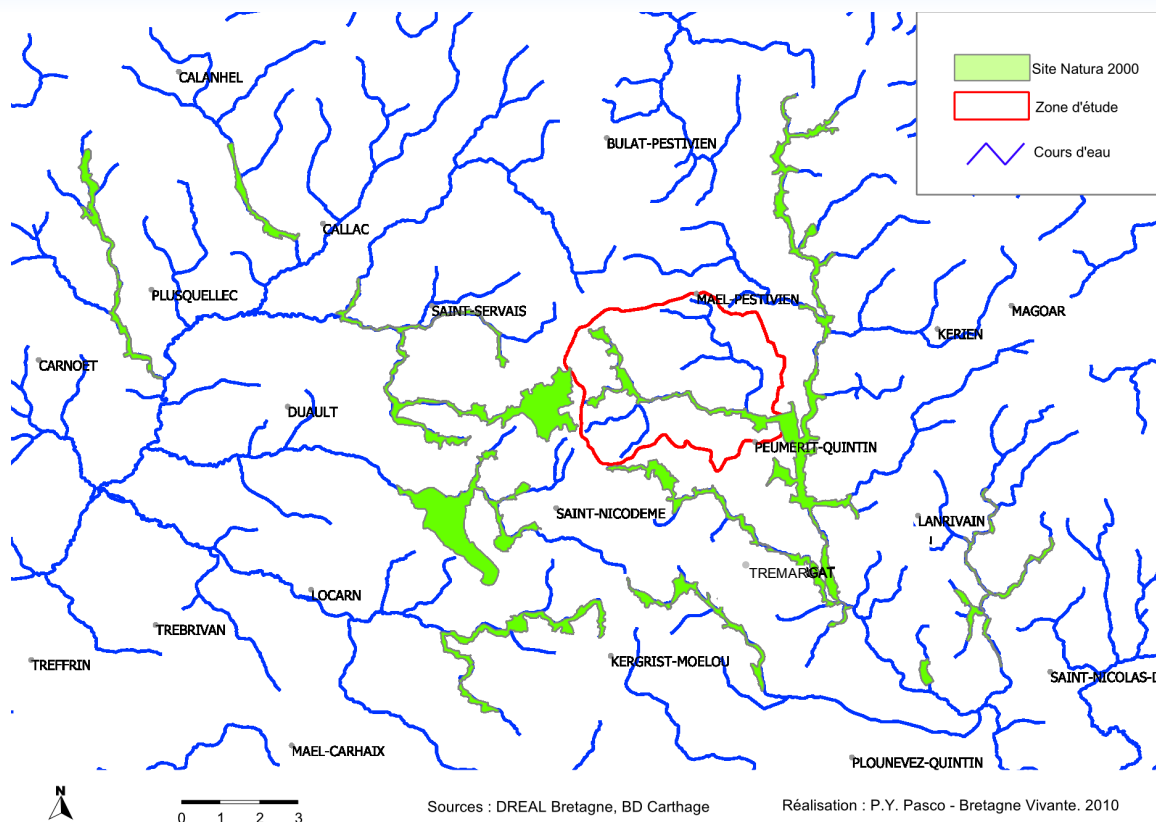
Aire d'étude	Bassin versant
Surface d'étude	1 864,5 ha
Surface Natura 2000 de l'aire d'étude	99,9 ha
Linéaire de cours d'eau, avec affluents	28,9 km
Linéaire de cours d'eau, avec affluents en zone Natura 2000	9,2 km



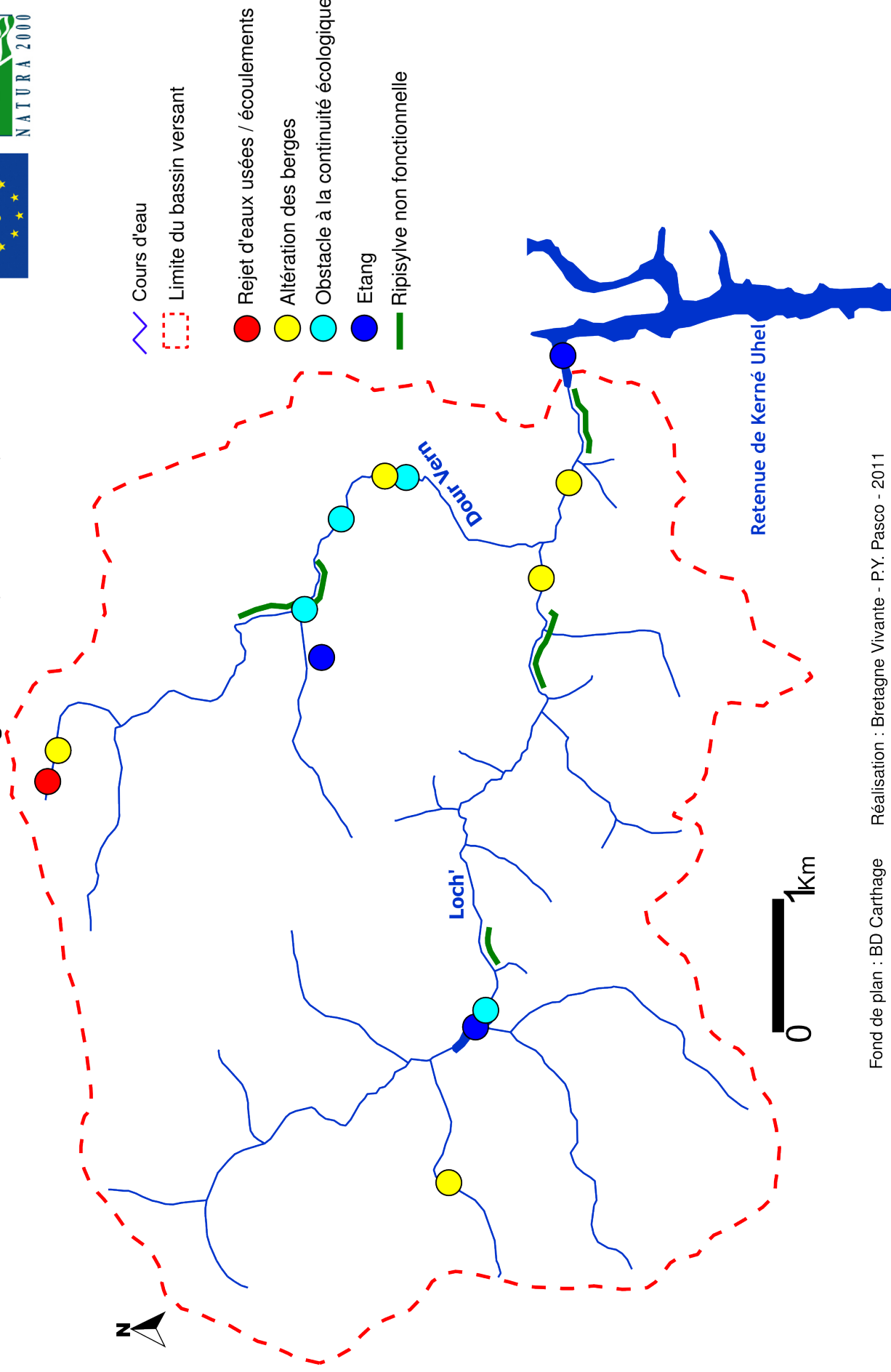
Crédits photo : Hervé Ronné



Site Natura 2000 n° FR 5300007 «Têtes de bassin du Blavet et l'Hyère»



Points à résoudre pour améliorer le fonctionnement de la population de moules perlières
 du bassin versant du ruisseau de l'étang du Loc'h (au 20/05/2011)



**Documents consultés pour la réalisation de l'état initial
de la population de moules perlières
du bassin versant du ruisseau du Loc'h (site Natura 2000 FR5300007)**

Bourdon P., 2004 - Document d'Objectifs pour les sites Natura 2000 « Têtes de bassin du Blavet et de l'Hyère» (site n° FR5300007) - Tome 1 : état des lieux, contexte géographique, activités économiques, 70p.

Stéphan A. (coord.), 2001 - Étude préliminaire à l'élaboration du Document d'Objectifs du site Natura 2000 « Têtes de bassin du Blavet et de l'Hyères ». Rapport FCBE / DIREN Bretagne - GALCOB, 75p. + annexes.

Catroux H., 2008 - Étude la moule perlière sur le ruisseau du Loc'h : suivi par pêches électriques de la population de truite fario (*Salmo trutta*) réalisées le 03 octobre 2008. Rapport FDPPMA 22 / Bretagne Vivante - SEPNB, 6p.

Catroux H., 2009 - Étude la moule perlière sur le ruisseau du Loc'h : détermination de l'Indice Biologique Global Normalisé (IBGN) et du Coefficient d'aptitude biogène (Cb2). Rapport FDPPMA 22 / Bretagne Vivante - SEPNB, 6p. + annexes.

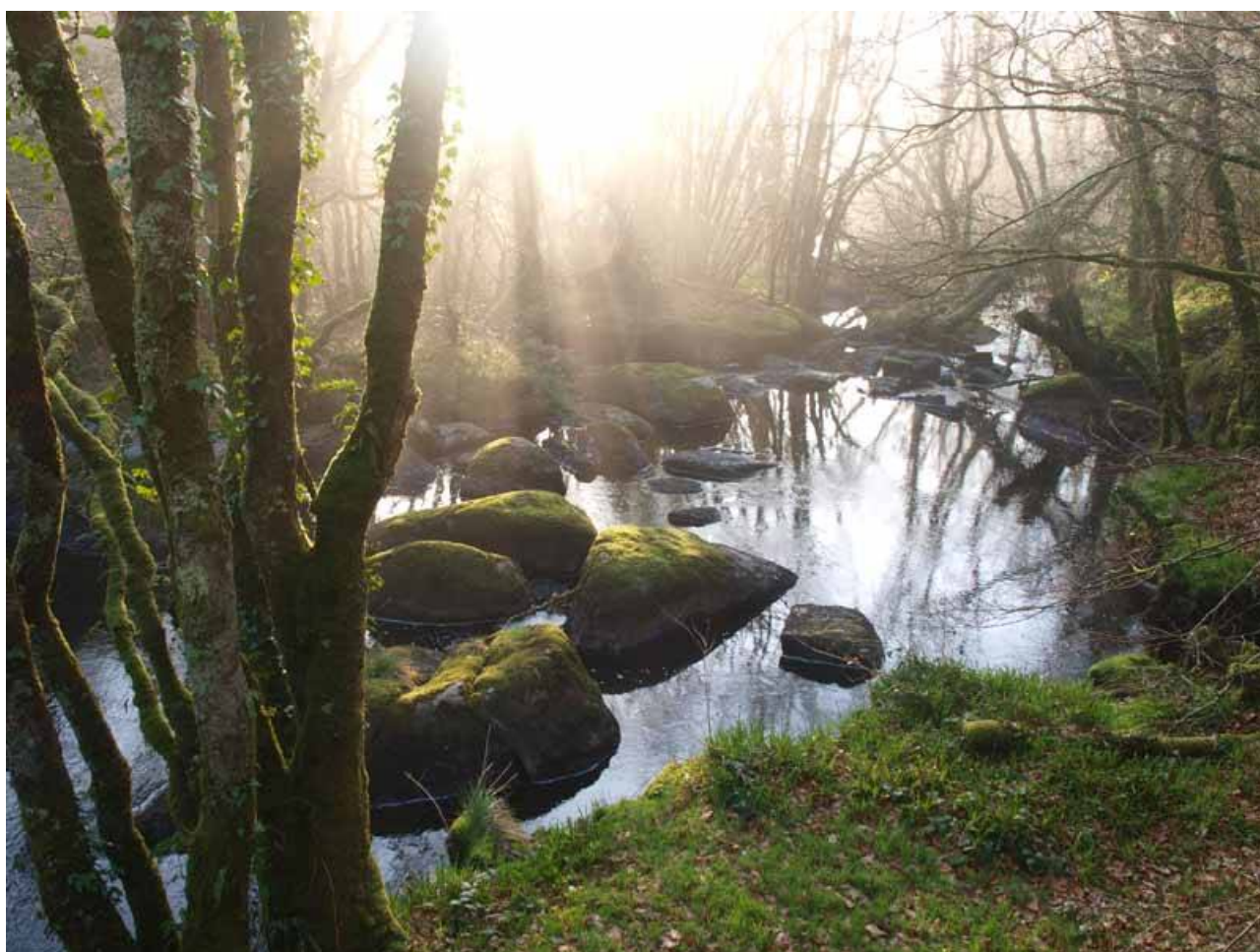
Catroux H., 2009 - Étude la moule perlière sur le ruisseau du Loc'h : cartographie de la morphologie des cours d'eau et identification des perturbations. Rapport FDPPMA 22 / Bretagne Vivante - SEPNB, 25p.

Rivière de l'Elez

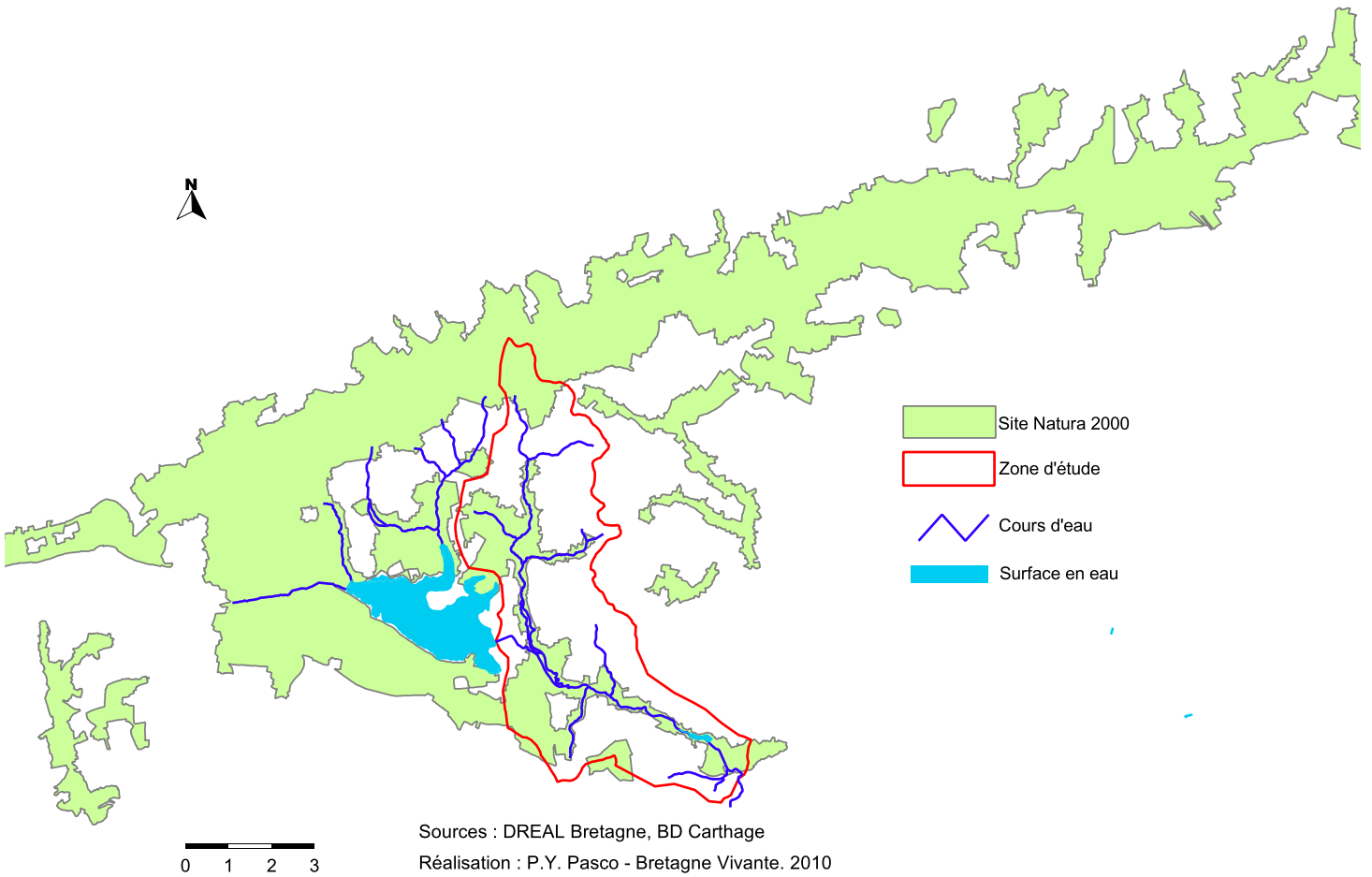
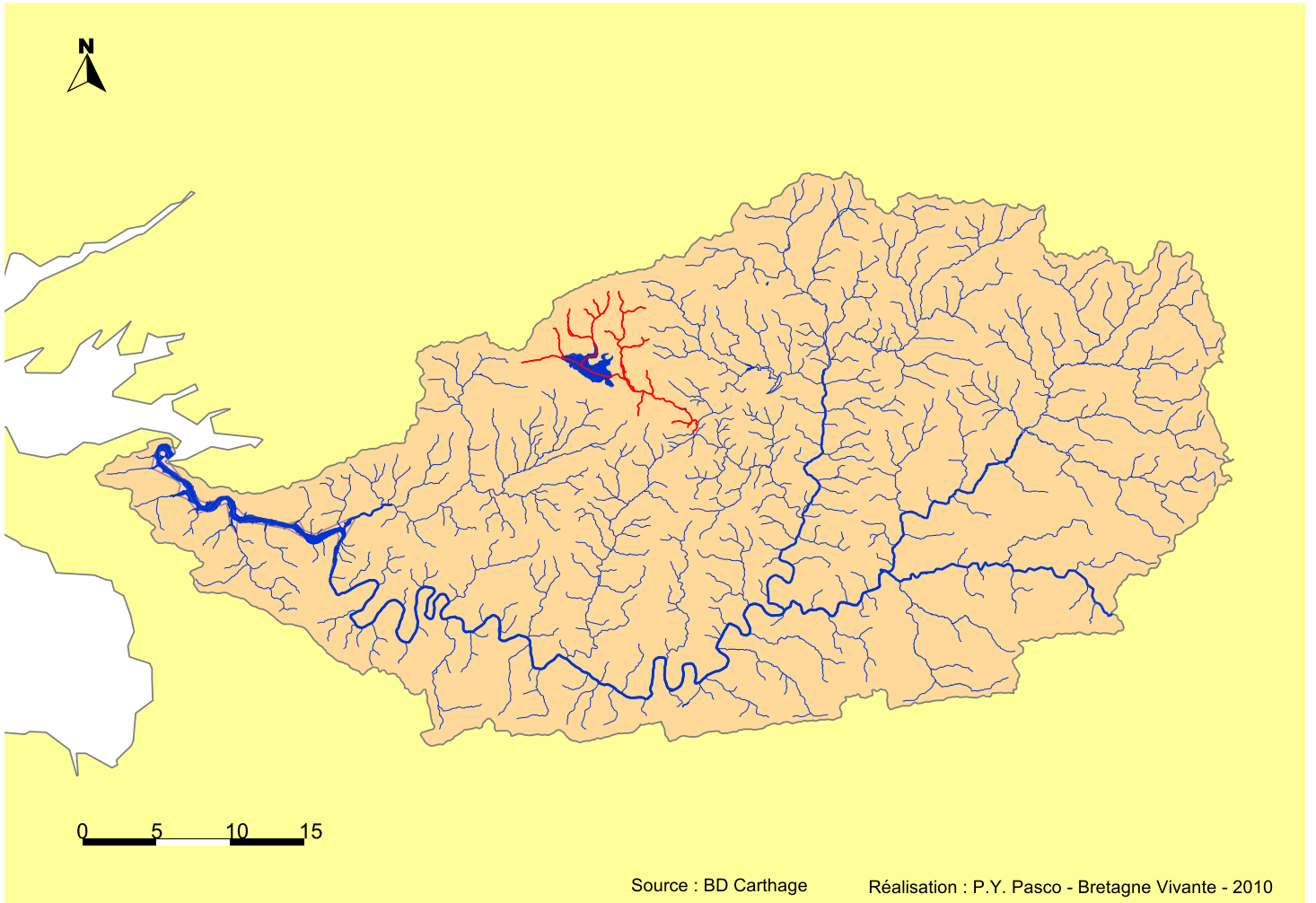
Région	Bretagne
Département	Finistère (29)

Site Natura 2000	« Monts d'Arée »
Numéro Natura 2000	FR5300013
DOCOB	Validé le 21 février 2007 Approuvé le 19 décembre 2008
Opérateur	Parc naturel régional d'Armorique
Intégration de la mulette au DOCOB	Oui

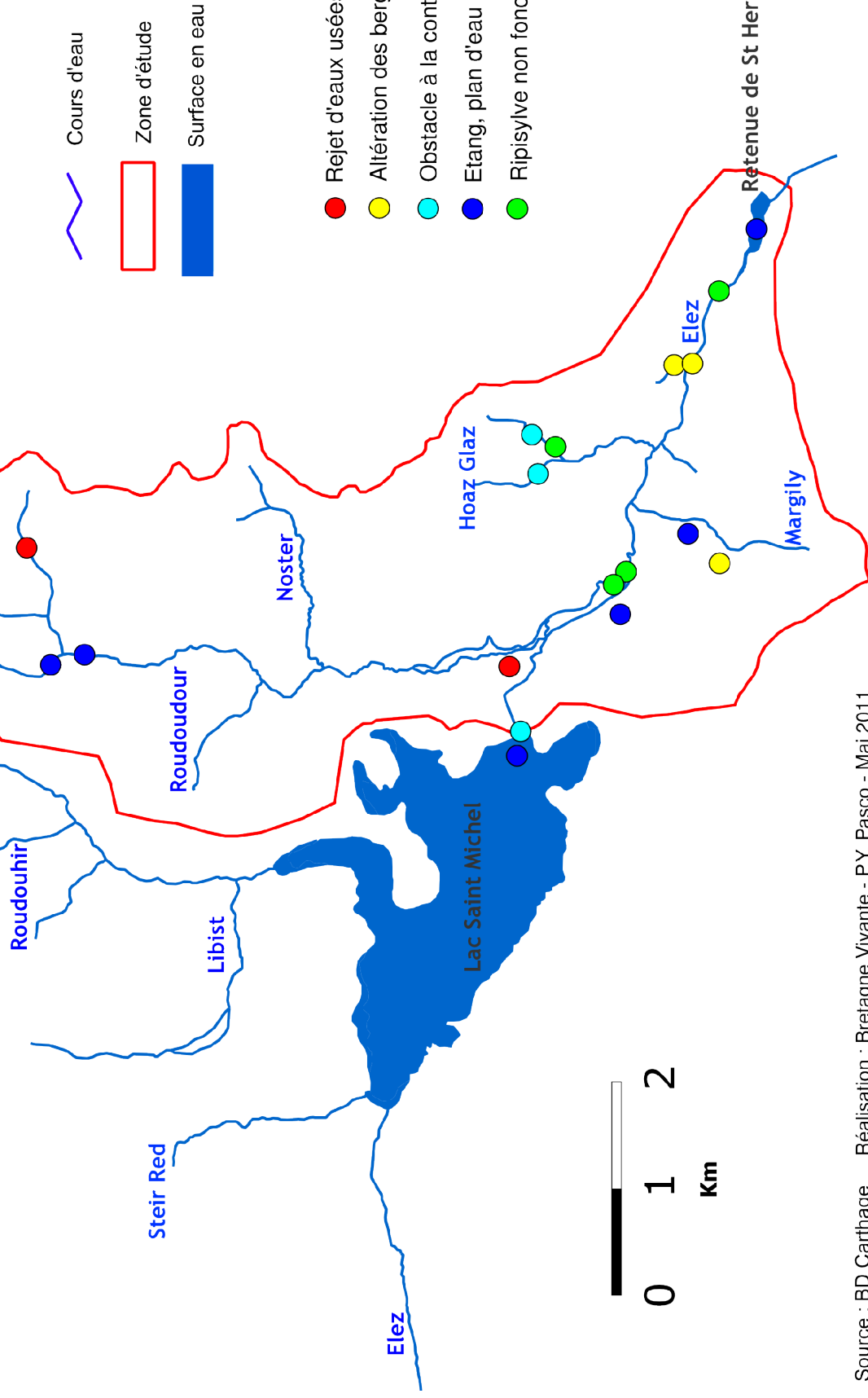
Aire d'étude	Bassin versant
Surface d'étude	2 769,6 ha
Surface Natura 2000 de l'aire d'étude	971,3 ha
Linéaire de cours d'eau, avec affluents	29,7 km
Linéaire de cours d'eau, avec affluents en zone Natura 2000	21,2 km



Crédits photo : René-Pierre Bolan



Points à résoudre pour améliorer le fonctionnement de la population de moules perlières sur le bassin versant de l'Elez (au 10/05/2011)



**Documents consultés pour la réalisation de l'état initial
de la population de moules perlières
du bassin versant de l'Elez (site Natura 2000 FR5300013)**

Guillon L.M. & Régnier M.C. (coord.), 2004 - Document d'Objectifs pour les sites Natura 2000 « Monts d'Arrée Centre et Est» (site n° FR5300013) et « Menez Meur (site n°FR5300039). Parc Naturel Régional d'Armorique. - Préfecture du Finistère / DREAL Bretagne - Tome 1. 238p. + annexes.

Holder E. (coord.), 2007 - La moule perlière d'eau douce de l'Elez - Bilan et perspectives. Rapport Bretagne Vivante / Agence de l'Eau Loire-Bretagne - CG29 - Le Pays Centre Ouest Bretagne - Région Bretagne - Fondation Nature & Découvertes. 134p. + annexes.

FDPPMA 29, 2008 - Évaluation de la population de truites fario sauvages de l'Ellez amont (Finistère). 30p. + annexes.

FDPPMA 29, 2009 - Suivi d'abondance de juvéniles de truites sur le bassin versant de l'Ellez amont _Année 2009, 8p.

ONEMA, 2009 - Réseau de contrôle et de surveillance - Annuaire des données de la campagne 2009. Département du Finistère. 70p.

EDF, 2009 - BRENNILIS - SITE DES MONTS D'ARRÉE , PRÉSENTATION DE L'ÉTUDE D'IMPACT DU DOSSIER DE MISE A L'ARRÊT DÉFINITIF ET DE DÉMANTÈLEMENT DE L'INSTALLATION NUCLÉAIRE DE BASE N°162 . 36p.

FDPPMA 29, 2009 - Grand Lac Intérieur Saint-Michel - Évaluation de la gestion - Suivi des carnets de captures de 2002 à 2007. 22p.

Parc Naturel Régional d'Armorique & Conseil Général du Finistère, 2008 - Proposition de stratégie foncière au titre des Espaces Naturels Sensibles départementaux sur les espaces remarquables du Parc Naturel Régional d'Armorique. 135p.

Arrêté préfectoral n°2007-0144 du 7 février 2007 relatif à l'aménagement et à l'exploitation de l'aménagement hydro-électrique de Saint-Michel / Saint-Herbot. 6p.

Rodriguez N. & Chapon P.M., 1994, Campagne hydrobiologiques sur des rivières du Centre-Bretagne - complément à l'étude « ZNIEFF cours d'eau ». Rapport Conseil Supérieur de la Pêche / Agence de l'Eau Loire Bretagne - DIREN Bretagne, 15p + annexes.

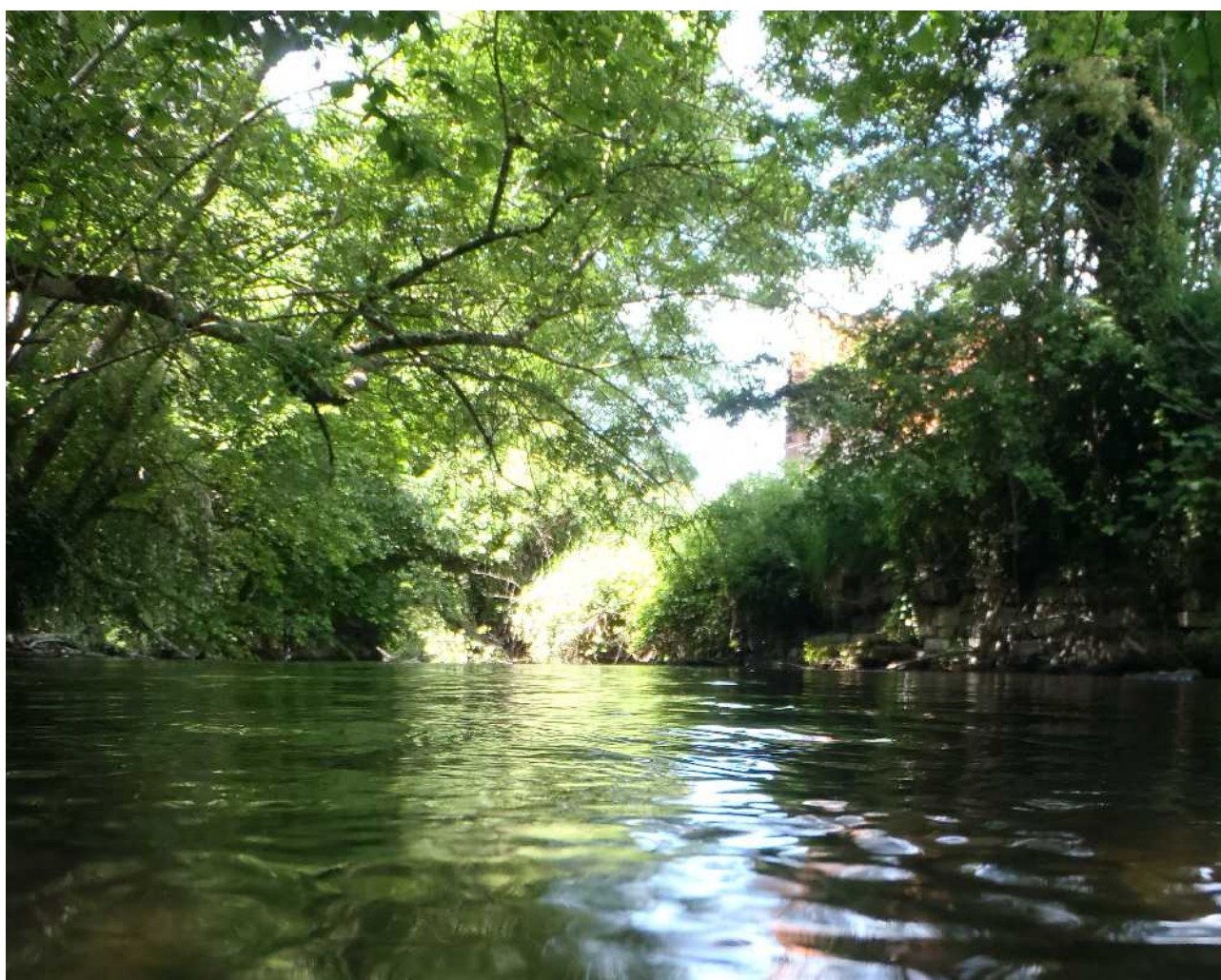
Syndicat Mixte pour le Développement du Centre Finistère, 2003 - Étude préalable à la mise en place d'un Contrat Restauration Entretien pour le bassin versant de l'Ellez, rapport de diagnostic et schéma directeur. 65p.

Rivière de l’Airou

Région	Basse-Normandie
Département	Manche (50)

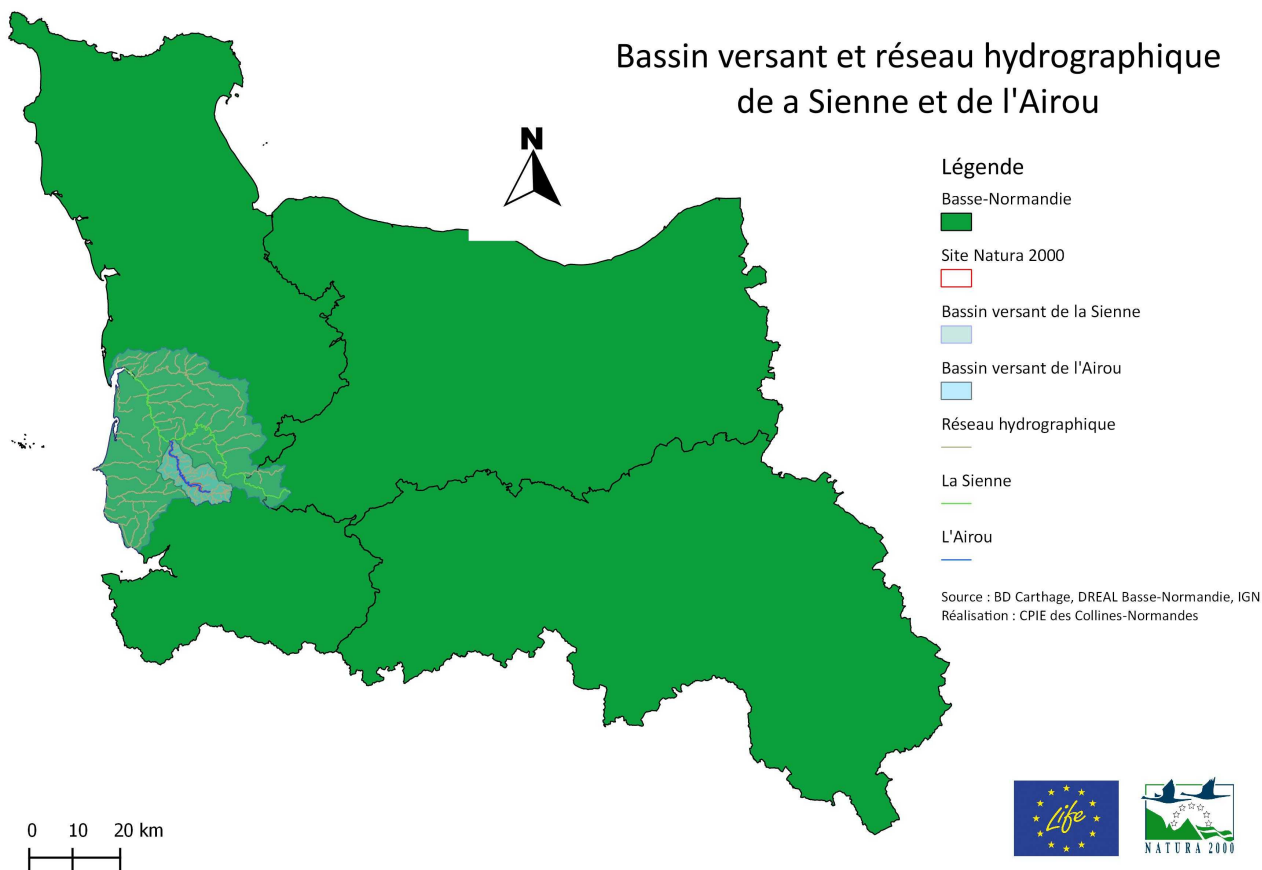
Site Natura 2000	« Bassin de l’Airou »
Numéro Natura 2000	FR2500113
DOCOB	Validé le 28 janvier 2002
Opérateur	Syndicat intercommunal d’aménagement et d’entretien de la Sienne
Intégration de la mulette au DOCOB	Non

Aire d’étude	Bassin versant
Surface d’étude	11 530,9 ha
Surface Natura 2000 de l’aire d’étude	708,2 ha
Linéaire de cours d’eau, avec affluents	138,6 km
Linéaire de cours d’eau, avec affluents en zone Natura 2000	64,7 km

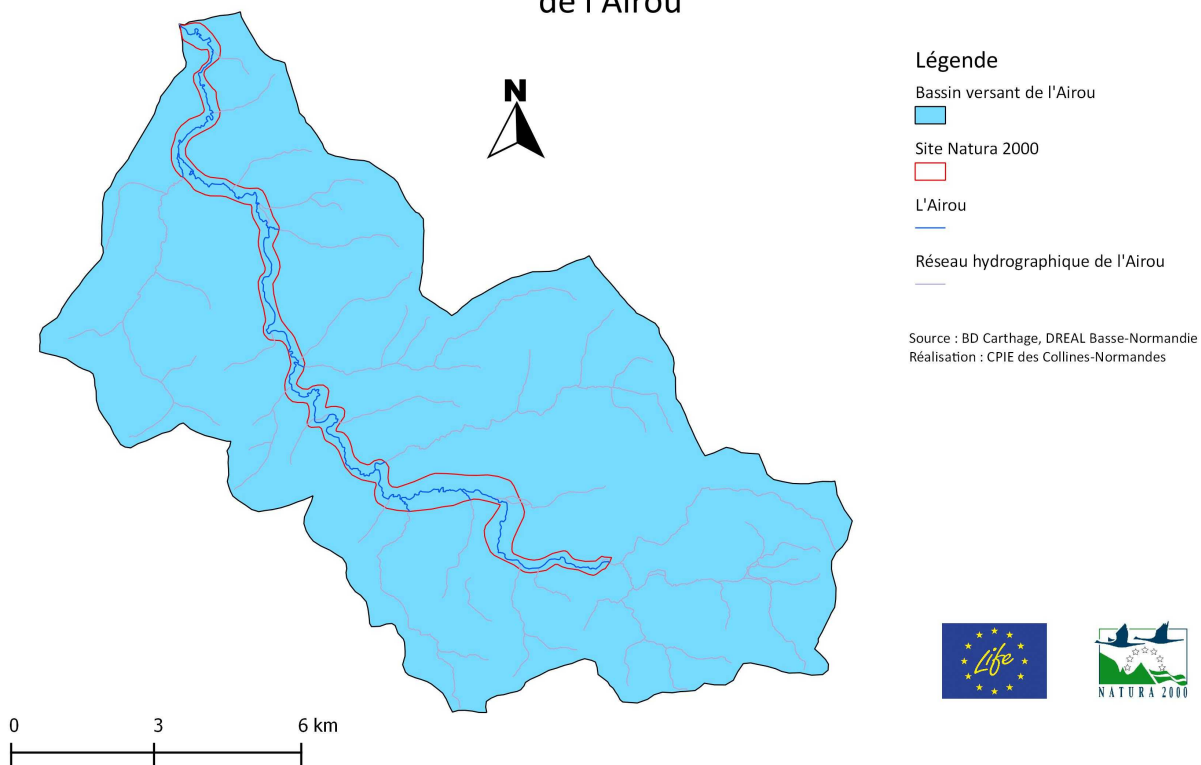


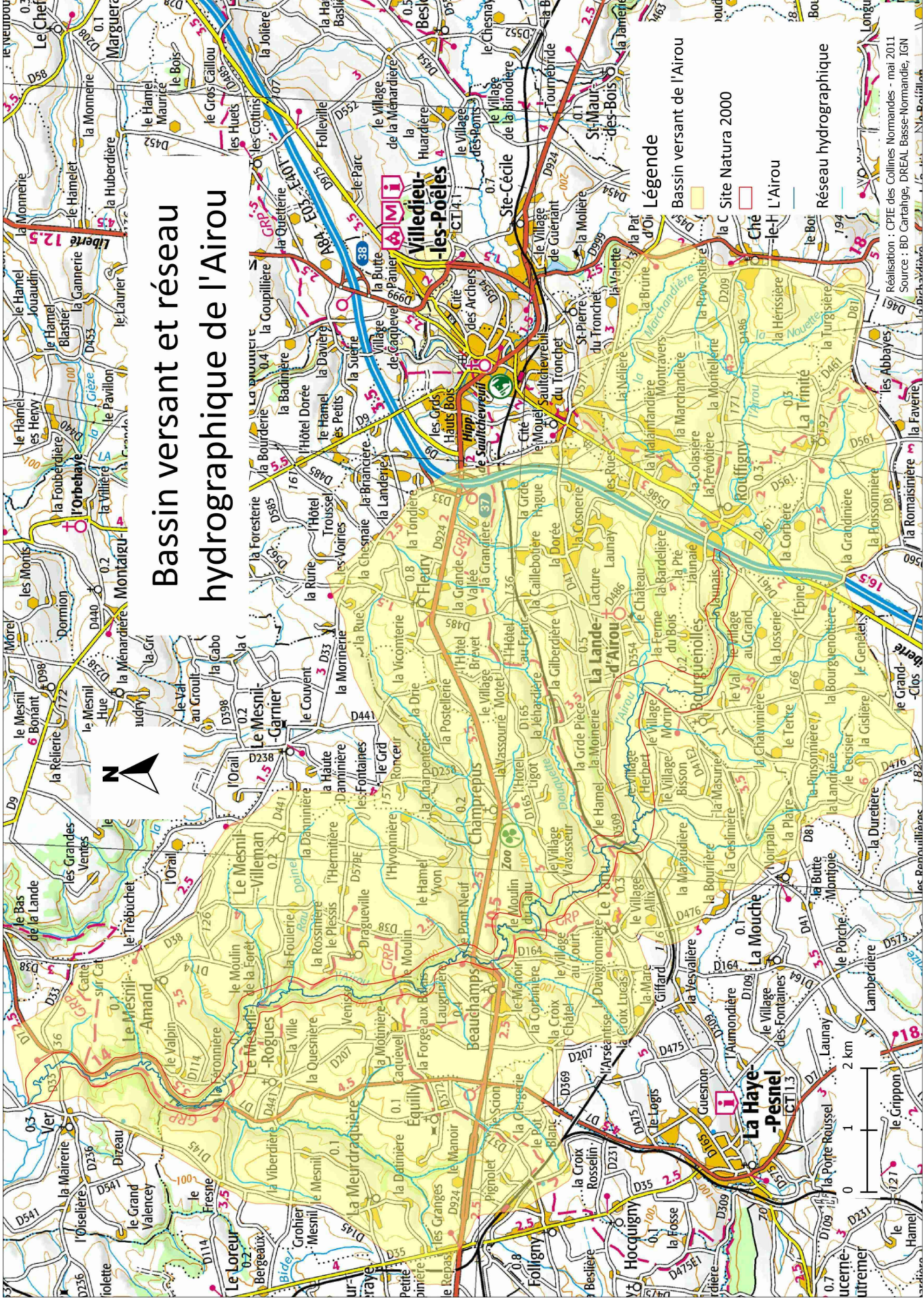
Crédits photo : Bretagne Vivante

Bassin versant et réseau hydrographique de la Sienne et de l'Airou



Bassin versant et réseau hydrographique de l'Airou





Bassin versant et réseau hydrographique de l'Airou

Légende

- Bassin versant de l'Airou
- la C Site Natura 2000
- Ché
- le-H L'Airou
- Réseau hydrographique

Réalisation : CPIE des Collines Normandes - mai 2011
 Source : BD Carthage, DREAL Basse-Normandie, IGN

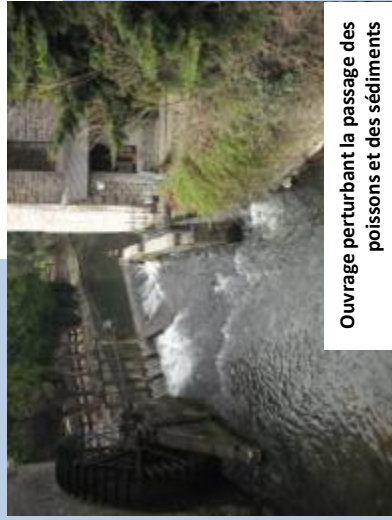
Principales activités pouvant impacter la qualité du bassin de l'Airou



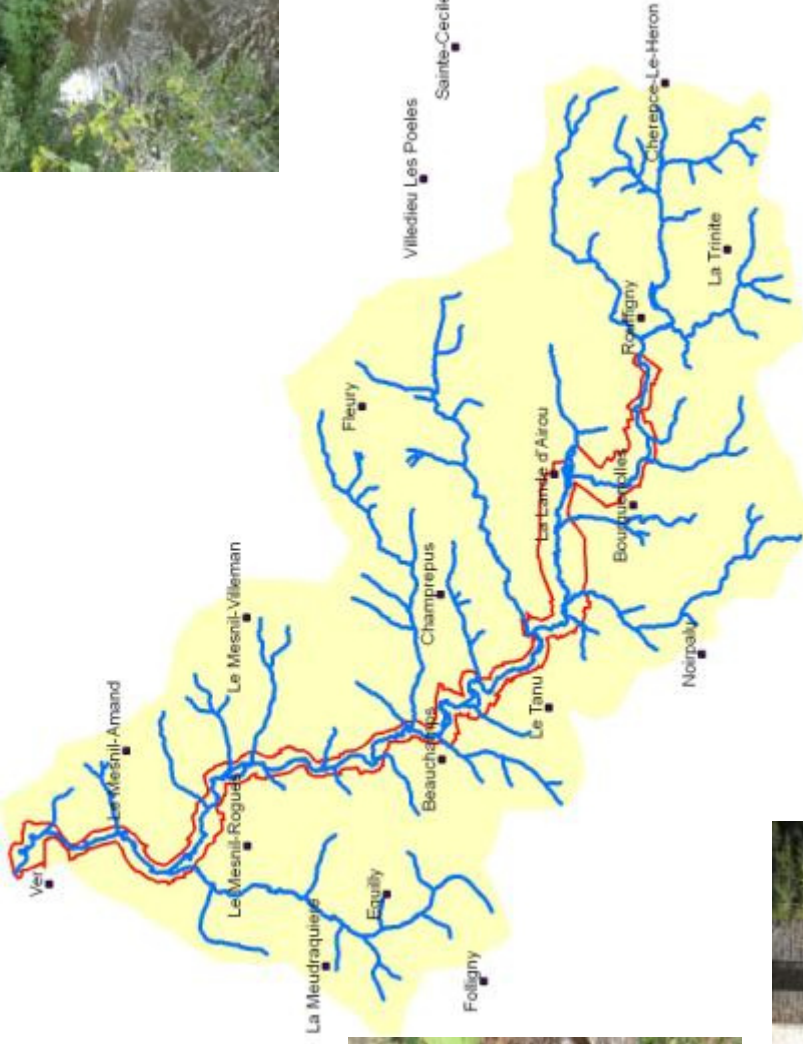
Divagation du bétail dans la rivière



Amas de branches perturbant l'écoulement de l'eau



Ouvrage perturbant le passage des poissons et des sédiments



Rejet d'eau usée



Utilisation de désherbant chimique



Absence de ripisylve



Plan d'eau dégradant la qualité de l'eau



Rivière de la Rouvre

Région	Basse-Normandie
Département	Orne (61)

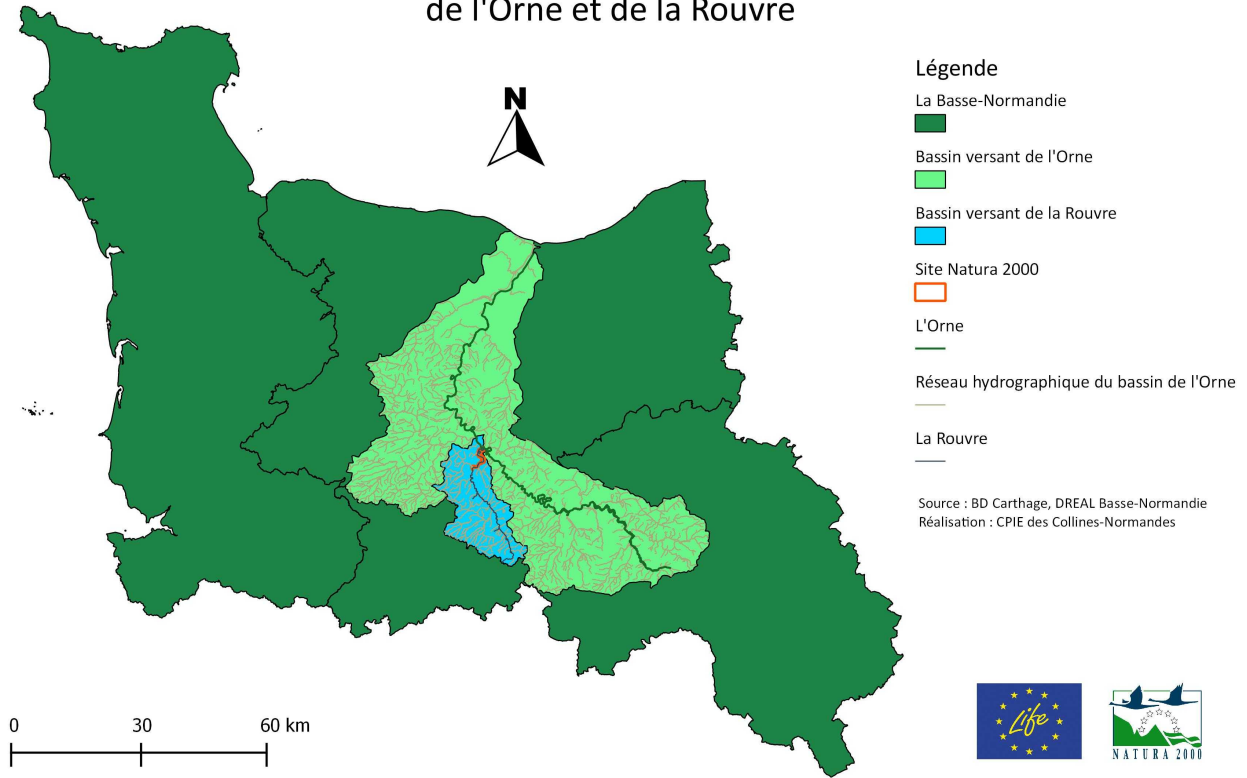
Site Natura 2000	« Vallée de l'Orne et ses affluents »
Numéro Natura 2000	FR5300013
DOCOB	en cours de validation
Opérateur	CPIE des Collines normandes
Intégration de la mulette au DOCOB	Oui

Aire d'étude	Bassin versant
Surface d'étude	32 435,5 ha
Surface Natura 2000 de l'aire d'étude	428,9 ha
Linéaire de cours d'eau, avec affluents	367,8 km
Linéaire de cours d'eau, avec affluents en zone Natura 2000	12,4 km

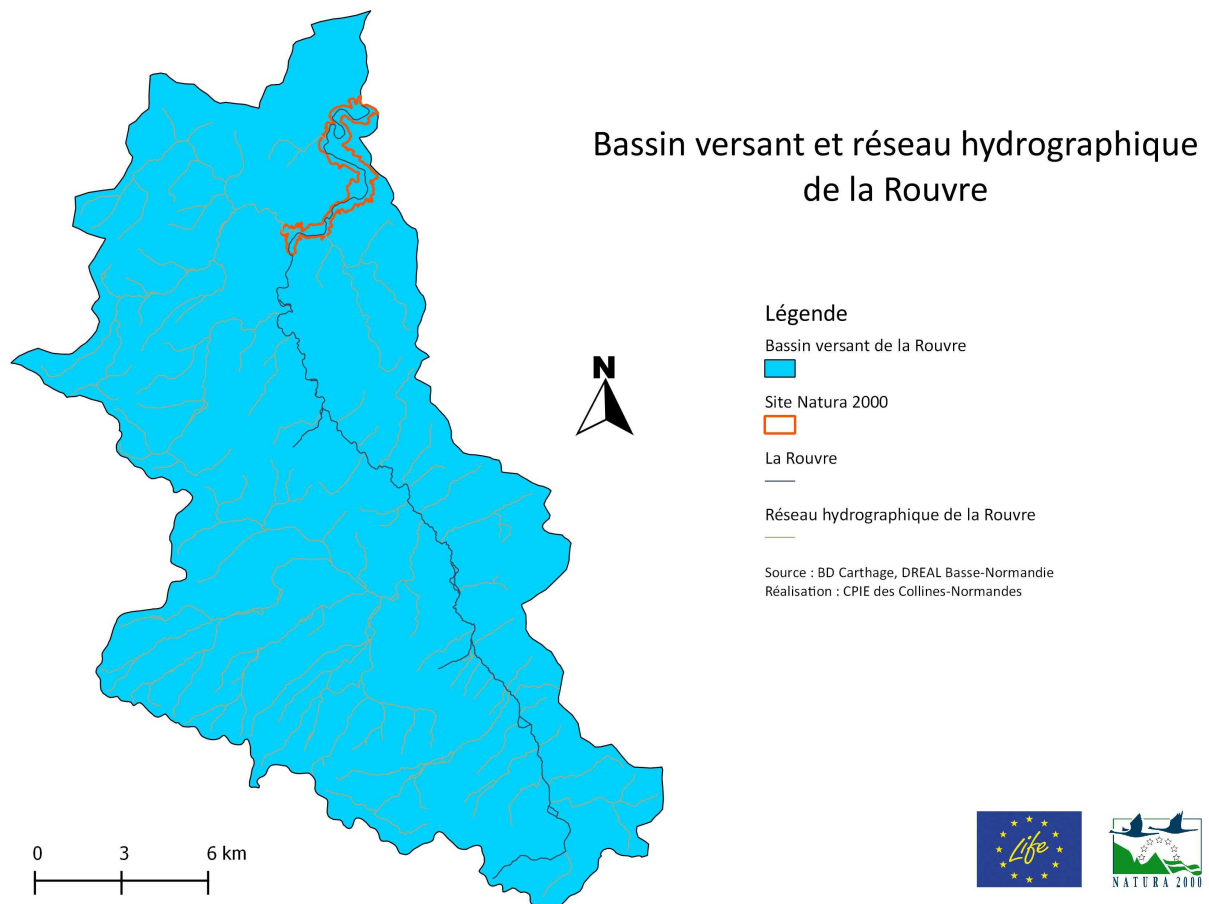


Crédits photo : Hervé Ronné

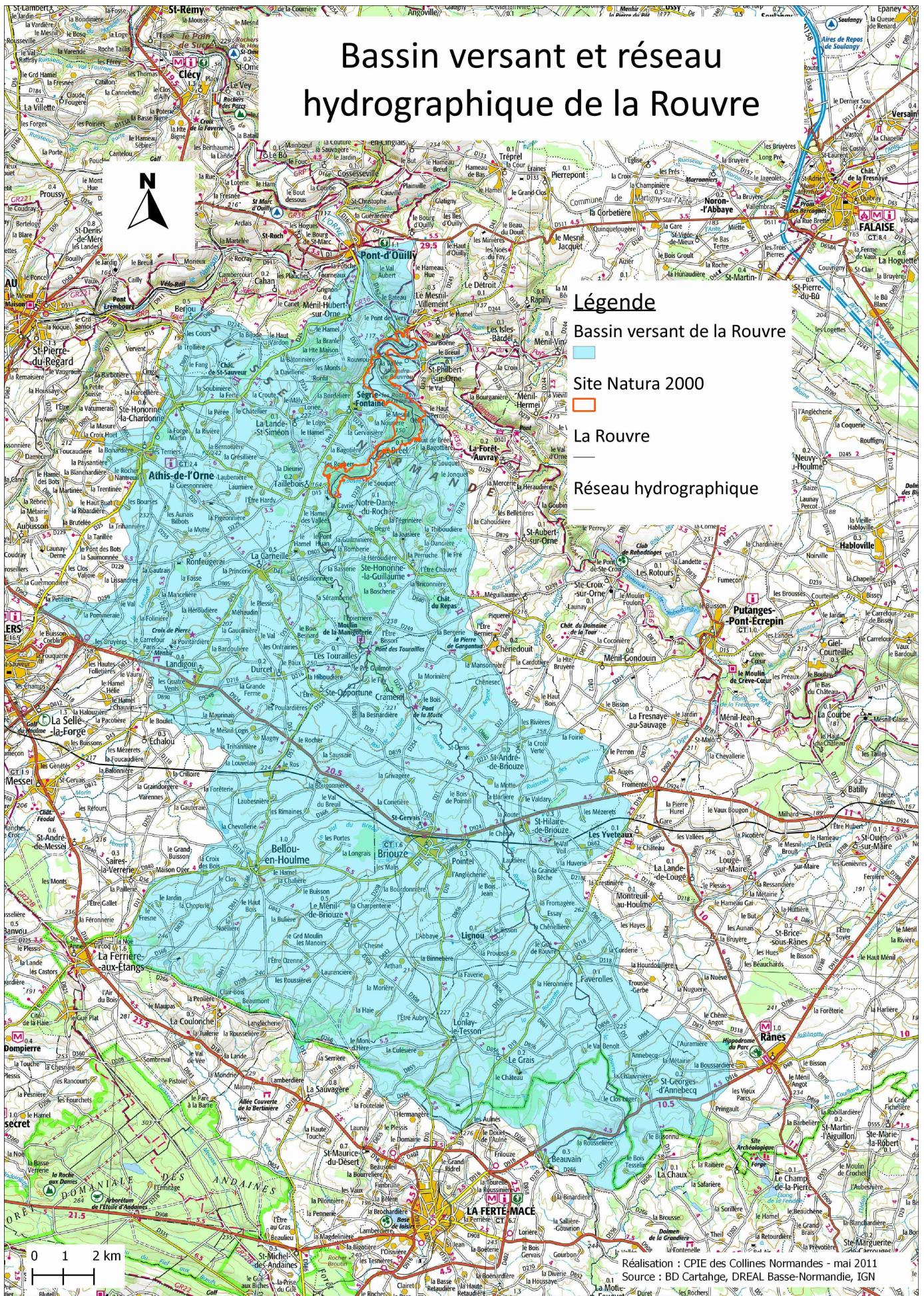
Bassin versant et réseau hydrographique de l'Orne et de la Rouvre



Bassin versant et réseau hydrographique de la Rouvre

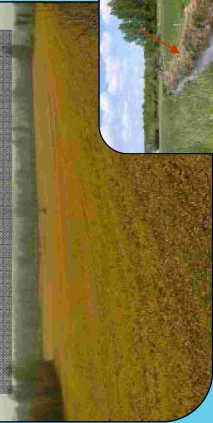


Bassin versant et réseau hydrographique de la Rouvre

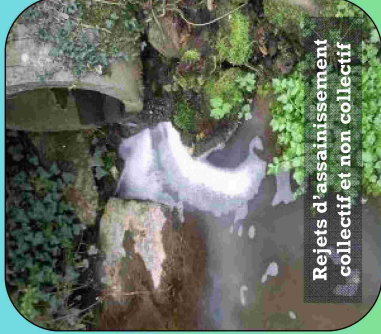


Quelques sources de dégradation du milieu de la Mulette perlière et de la qualité de l'eau de la Rouvre

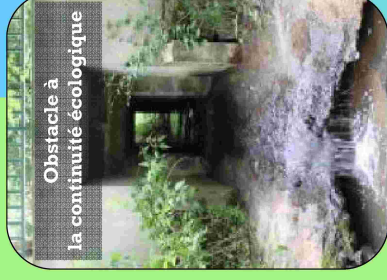
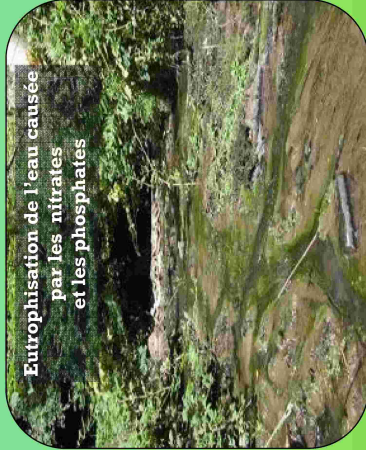
Usage de produits phytosanitaires dans le bassin versant et aux bords du cours d'eau



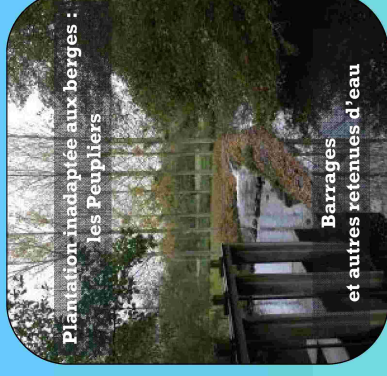
Rejets d'assainissement collectif et non collectif



Eutrophication de l'eau causée par les nitrates et les phosphates

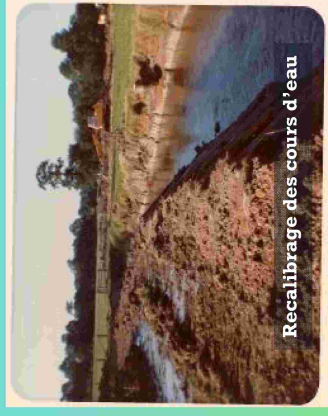


Obstacle à la continuité écologique

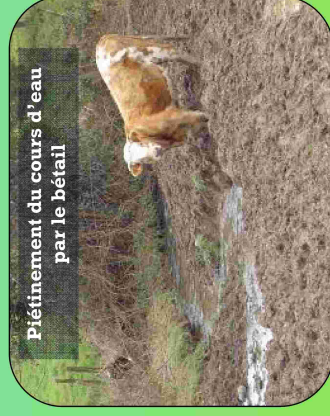


Plantation inadaptée aux berges : les Peupliers

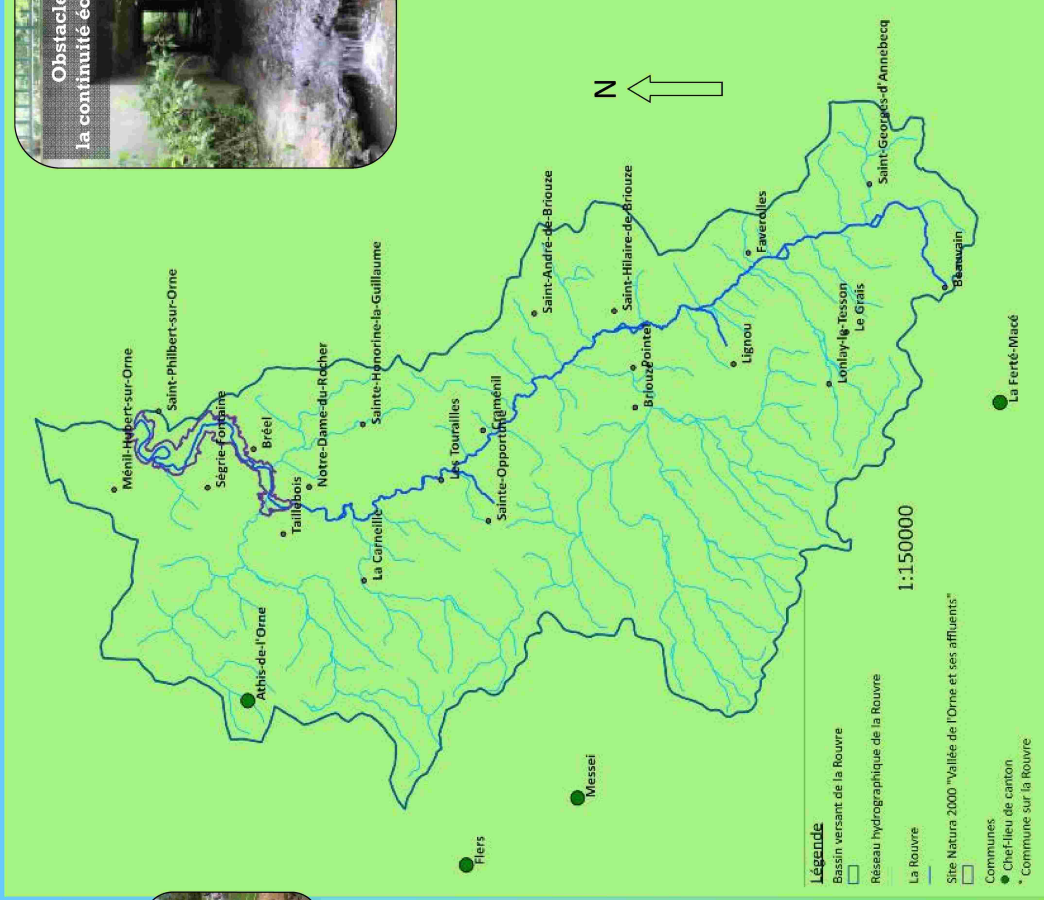
Barrages et autres retenues d'eau



Recalibrage des cours d'eau



Piétinement du cours d'eau par le bétail



Réalisation : CPIE des Collines Normandes
Sources : BD Carthage, DREAL Basse-Normandie
Photos : Olivier Hesnard, Antoine François, François Renault et Christophe Beaumont

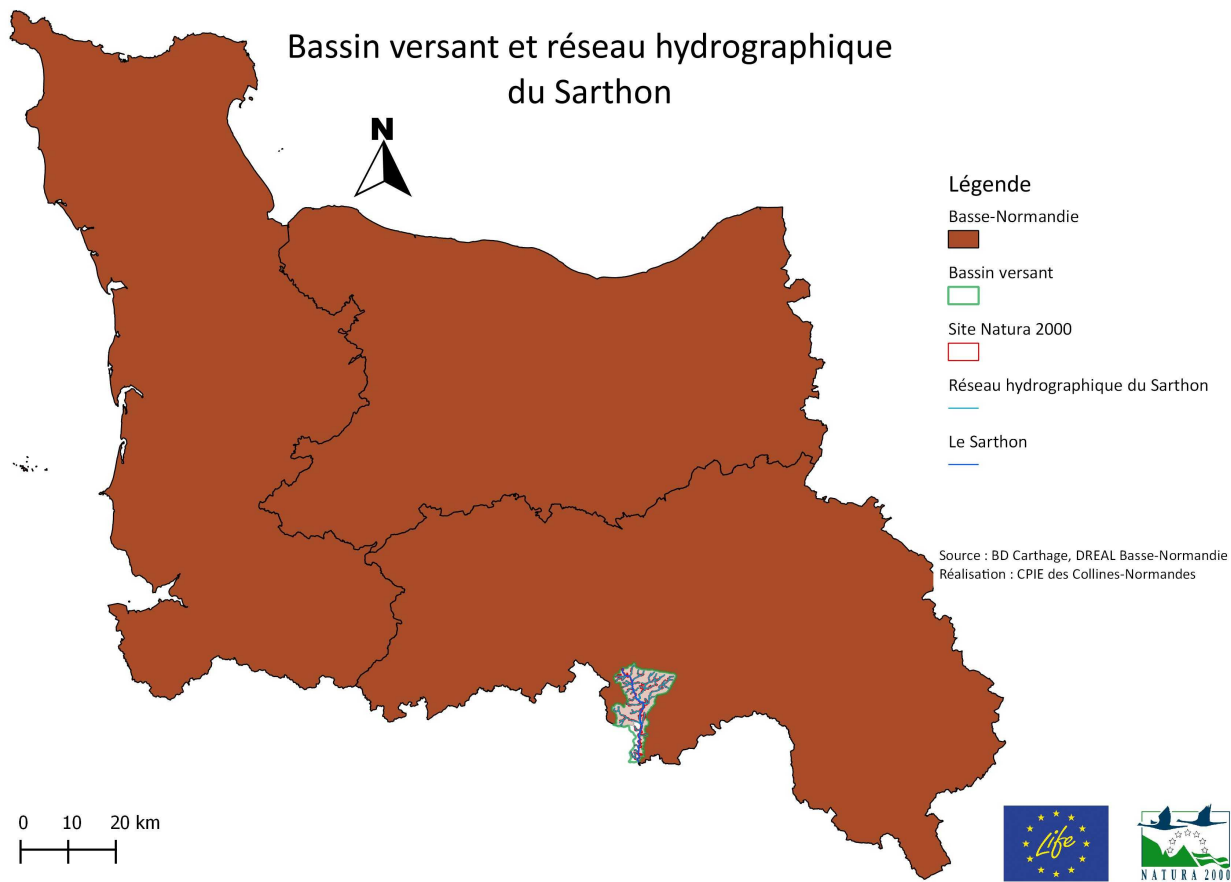


Rivière du Sarthon

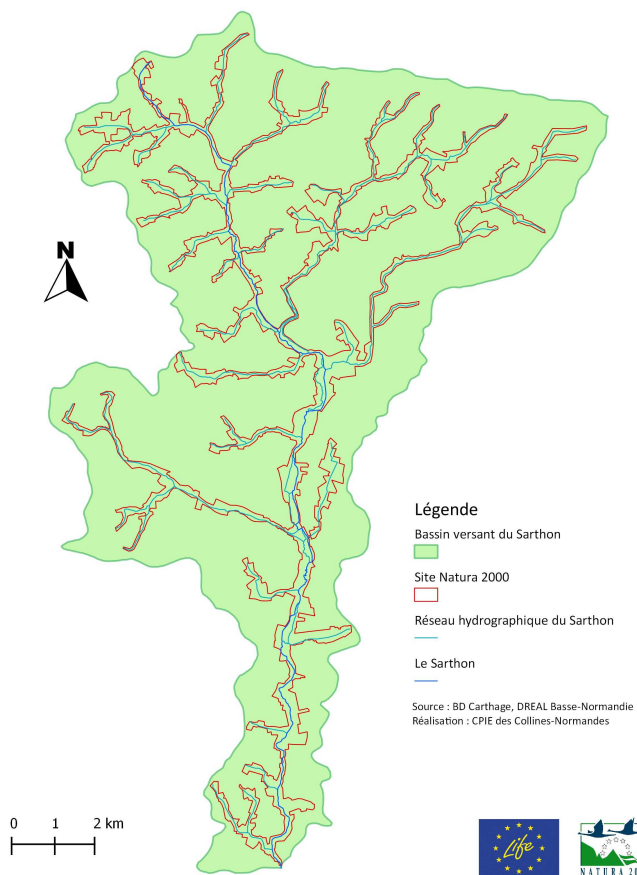
Région	Basse-Normandie
Département	Orne (61)
Site Natura 2000	« Vallée du Sarthon et affluents »
Numéro Natura 2000	FR2502015
DOCOB	en cours d'élaboration
Opérateur	Parc naturel région Normandie-Maine
Intégration de la mulette au DOCOB	Oui
Aire d'étude	Bassin versant
Surface d'étude	12 033,4 ha
Surface Natura 2000 de l'aire d'étude	16,5 ha
Linéaire de cours d'eau, avec affluents	127,6 km
Linéaire de cours d'eau, avec affluents en zone Natura 2000	127,6 km



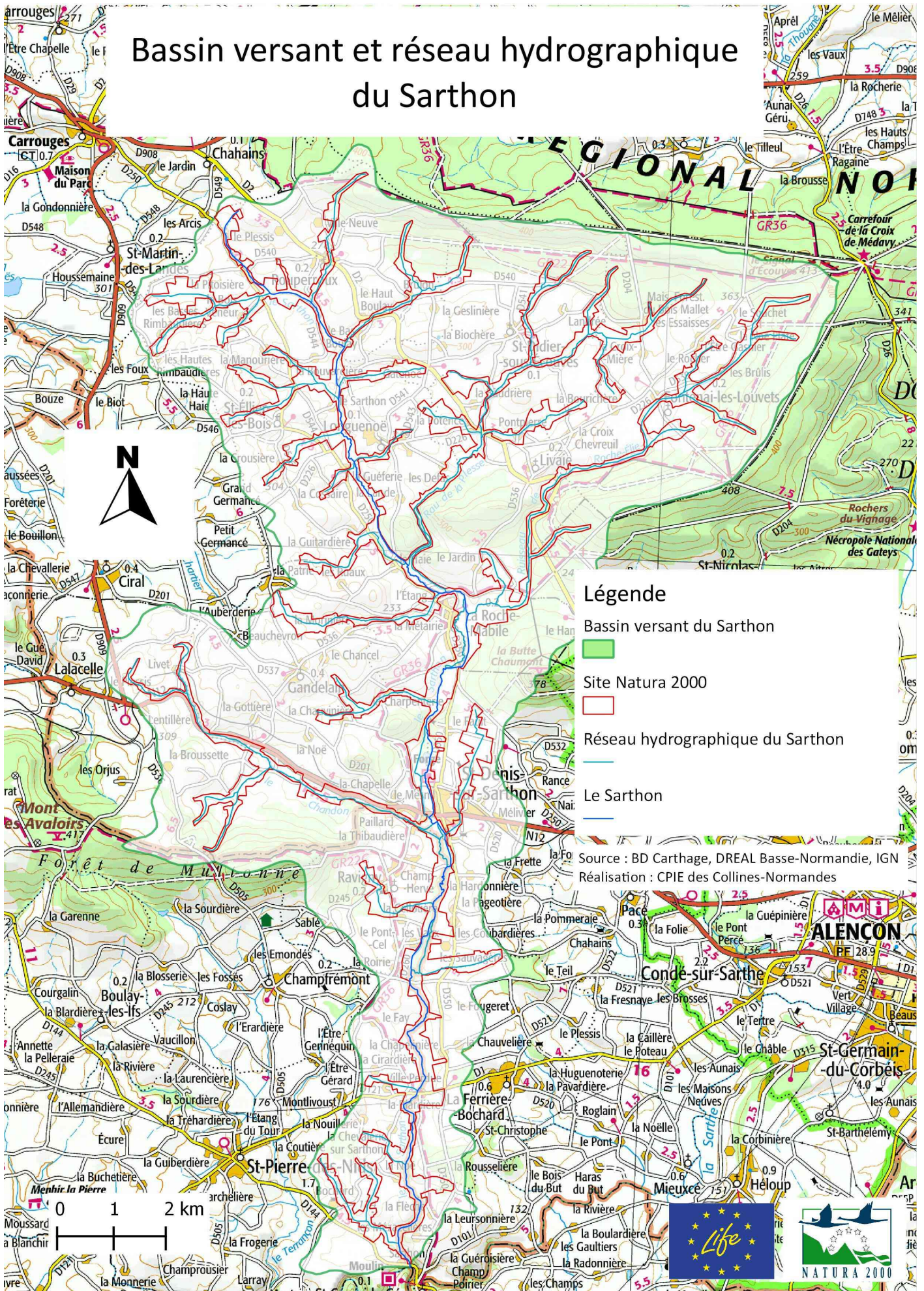
Crédits photo : Hervé Ronné



Bassin versant et réseau hydrographique du Sarthon



Bassin versant et réseau hydrographique du Sarthon



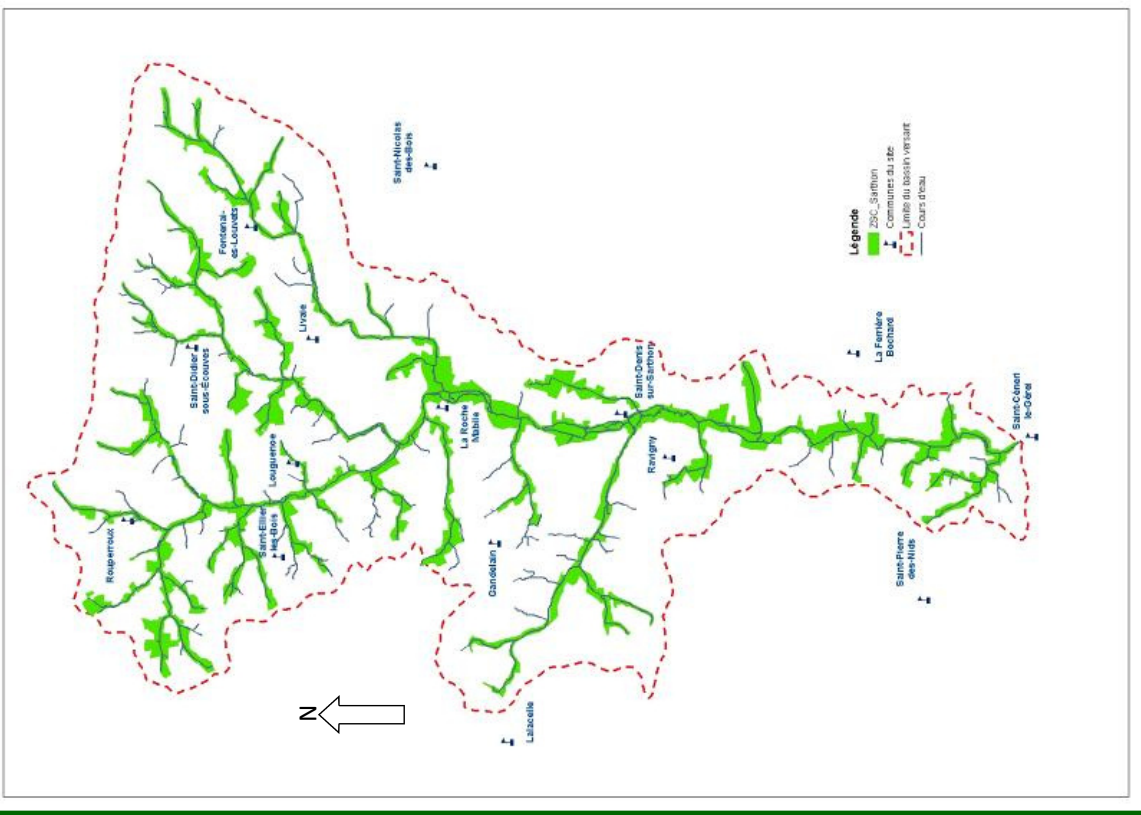
Quelques sources de dégradation du milieu de la Mulette perlière et de la qualité de l'eau sur le bassin du Sarthon



Piétinement du lit du cours d'eau
par les animaux



Colmatage des fonds sur une
station de Mulette perlière



Etang sur le lit du cours d'eau



Cours d'eau busé



Barrage

Obstacles à la continuité écologique :

